

Globale puntenenveloppe

2019-2020



**Agentschap voor
Onderwijsdiensten**

**Koning Albert II-laan 15,
1210 Brussel**

**Afdeling secundair onderwijs -
Scholen en leerlingen (ism
Afdeling Personeel Secundair en
deeltijds Kunstonderwijs)**

In deze cursus komen de berekening en de aanwending van de globale puntenenveloppe aan bod.

INHOUD

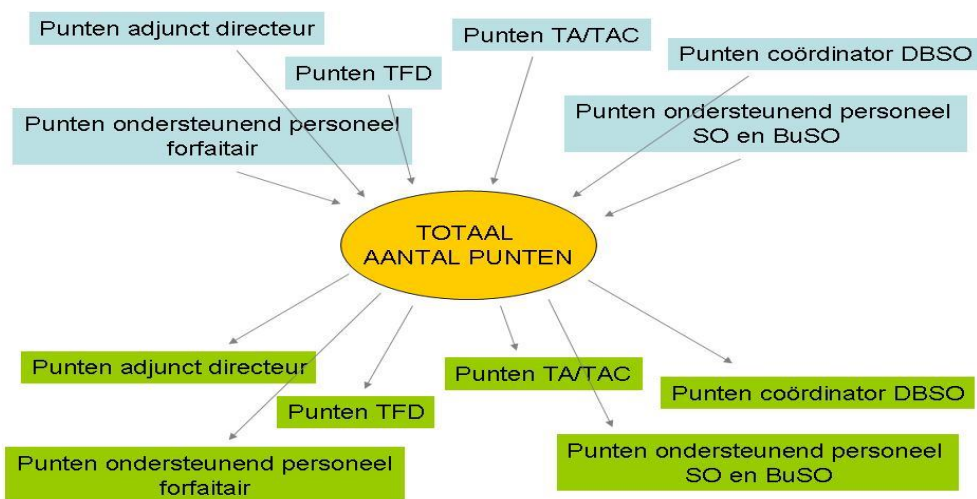
1. Algemeen	3
2. Berekening van de globale puntenenveloppe	4
2.1. Parameters voor de berekening	4
2.2. Berekeningswijze voor een scholengemeenschap	6
2.2.1. Punten volgens de berekeningsnormen adjunct-directeur.....	6
2.2.2. Punten volgens de berekeningsnormen coördinator dbso.....	8
2.2.3. Punten volgens de berekeningsnormen Technisch adviseur / technisch adviseur coördinator.....	8
2.2.4. Punten volgens de berekeningsnormen ondersteunend personeel SO.....	12
2.2.5. Punten volgens de berekeningsnormen ondersteunend personeel BuSO.....	13
2.2.6. Punten volgens de berekeningsnormen ondersteunend personeel forfaitair.....	14
2.2.7. Punten volgens de berekeningsnormen taak- en functiedifferentiatie.....	15
2.2.8. Aanwendingspercentage.....	15
2.3. Berekeningswijze voor een school die niet tot een scholengemeenschap behoort	16
2.4. Doorgeven van gegevens voor de berekening	17
2.4.1. Zending “melding uren PV” in maart.....	17
2.4.2. Formulier “overdrachten van resturen praktische vakken en beroepsgerichte vorming” in mei.....	18
3. Gebruik van de globale puntenenveloppe	19
3.1. Voorafname van de scholengemeenschap	19
3.2. Gebruik van de voorafname van de scholengemeenschap	19
3.2.1. Het school- of klasvrij maken van het personeelslid dat belast is met het mandaat van algemeen directeur en coördinerend directeur.....	19
3.2.2. Het school- of klasvrij maken van een ander personeelslid.....	20
3.3. Gebruik van de punten in de school	21
3.3.1. Oprichten van een betrekking.....	22
3.3.2. Invullen van een vacante betrekking.....	23
3.3.3. Bevordering tot een hogere salarisschaal in een ambt van het ondersteunend personeel.....	23
3.3.4. Invullen van een niet-vacante betrekking.....	23
3.4. Vaste benoeming	24
4. Bijlagen	25

1. ALGEMEEN

Elke scholengemeenschap en school die niet tot een scholengemeenschap behoort, ontvangt jaarlijks een globale puntenenveloppe voor een personeelsomkadering uitgedrukt in punten. De globale puntenenveloppe is samengesteld uit een aantal deelcomponenten waarvan de berekening terug te vinden is in de omzendbrief SO/2009/03 – “Berekening van de globale puntenenveloppe in het secundair onderwijs” van 03/07/2009. Meer informatie over de aanwending van de globale puntenenveloppe vindt u in de omzendbrief PERS/2009/06 – “Aanwending van de globale puntenenveloppe in het secundair onderwijs” van 17/08/2009. Daarnaast is er ook een bundeling van informatie te vinden in het thema “puntenenveloppe so” op wetwijs. Deze fiche is te vinden via www.ond.vlaanderen.be/wetwijs.

De scholengemeenschap ontvangt de globale puntenenveloppe van het Agentschap voor Onderwijsdiensten (AgODi). De school die tot een scholengemeenschap behoort ontvangt haar (deel van de) globale puntenenveloppe van de scholengemeenschap op basis van eigen criteria. De school niet in een scholengemeenschap ontvangt haar globale puntenenveloppe rechtstreeks van AgODi.

De aanwending van deze puntenenveloppe is vrij. Dit wil enerzijds zeggen dat de scholengemeenschap de punten zelf volgens eigen criteria terug mag verdelen over de scholen, anderzijds wil dit zeggen dat de punten ongekleurd zijn. Het is dus niet nodig om punten gegenereerd volgens de berekeningsnormen van één categorie ook in die categorie aan te wenden. Zo kunnen de extra punten gegenereerd door samenvoeging van resturen praktische vakken bijvoorbeeld gebruikt worden om extra uren taak- en functiedifferentiatie in te richten, zolang de school in eerste instantie maximaal de betrekkingen van de vast benoemde personeelsleden in de ambten die kunnen opgericht worden met punten van de globale puntenenveloppe, in stand houdt.



We merken op dat het ambt van directeur niet in deze puntenenveloppe is opgenomen. Dit ambt is inherent aan elke instelling.

2. BEREKENING VAN DE GLOBALE PUNTENENVELOPPE

2.1. PARAMETERS VOOR DE BEREKENING

Om de globale puntenenveloppe te kunnen berekenen voor de scholengemeenschappen en de scholen niet in een scholengemeenschap, moeten er een aantal parameters gekend zijn. De eerste drie parameters zijn gekend door AgODi, voor de vierde parameter moet elke school voor gewoon SO in maart een elektronische zending doen aan de Afdeling Secundair Onderwijs – Scholen en Leerlingen van AgODi.

- Aantal leerlingen op de teldag

De teldag die hier gebruikt wordt, is dezelfde teldag als gebruikt wordt voor de berekening van de urenpakketten. Voor de meeste scholen is deze 1 februari van het voorbije schooljaar. Voor scholen die HBO of Se-n-Se aanbieden, wordt er daarnaast ook een combinatie gebruikt van de teldagen 15 januari en 1 juni van het voorgaande schooljaar. Voor een aantal BuSO-scholen en voor uitzonderlijke gevallen in het gewoon secundair onderwijs, kan dit ook 1 oktober zijn van het lopende schooljaar. Meer informatie over de bepaling van de teldag, vindt u voor het gewoon secundair onderwijs in de omzendbrief SO 55 en voor het buitengewoon secundair onderwijs in de omzendbrief SO/2011/01.

- Urenpakket voor het gewoon voltijds secundair onderwijs

Het berekende urenpakket is een parameter in de punten volgens de berekeningsnormen van taak- en functiedifferentiatie en ondersteunend personeel SO. Dit is enkel voor het urenpakket van het gewoon voltijds secundair onderwijs. Het urenpakket van het BuSO en DBSO komt nergens in de berekening van de globale puntenenveloppe voor als parameter.

Voor het bepalen van de uren-leraar wordt het pakket genomen dat toegekend wordt op basis van het aantal leerlingen op de teldag. De aanwendingspercentages zijn hierop toegepast. Eventuele wijzigingen op het netto aanwendbaar pakket naar aanleiding van overdrachten tussen instellingen en overdrachten vanuit de scholengemeenschap worden niet mee in rekening gebracht. De uren godsdienst of niet-confessionele zedenleer zoals gegenereerd volgens de teldag (meestal 1 februari) tellen ook mee in deze berekening.

- Al dan niet GOK-uren in het gewoon secundair onderwijs

Scholen die GOK-uren krijgen, hebben voordeligere normen in de punten volgens de berekeningsnormen van het ondersteunend personeel.

- Aantal wekelijks ingerichte uren praktische vakken (SO) en beroepsgerichte vorming (BuSO) op 1 februari

Voor het BuSO worden deze uren afgeleid uit de aanwending van de uren die zij doorgeven in november aan de Afdeling Secundair Onderwijs – Scholen en Leerlingen. Daarom is het ook belangrijk dat wijzigingen in de loop van het schooljaar door de BuSO-scholen worden doorgegeven aan hun schoolbeheerteam, zodat de toestand 1 februari correct kan worden samengesteld. Opgelet, hier wordt als teldag 1 februari gebruikt, ongeacht de teldag die voor het bepalen van het aantal leerlingen wordt gebruikt. Alle uren BGV of PV in OV4 of daaraan gelijkgesteld tellen mee, behalve

- uren klassendirectie of klassenraad als ze met BGV of PV zouden worden gelijkgesteld.
- uren algemene vakken exploratie, expressie, sociale activiteit, als ze met PV zouden worden gelijkgesteld.
- uren BGV, PV of gelijkgesteld waarvan het betrokken personeelslid zich in de administratieve toestand ATO1 bevindt.

Een school voor gewoon SO die praktische vakken inricht, moet dit doorgeven via een elektronische zending in maart. In deze zending moet elke school vermelden hoeveel uur op welke noemer werden ingericht op 1 februari. Welke uren wel en niet mogen worden meegeteld, staat beschreven in het document “Praktische richtlijnen voor zending PV” op wetwijs. We belichten hier enkele aspecten:

- De uren PV van een instelling die uitsluitend de eerste graad of de eerste en de tweede graad organiseert, mogen gevoegd worden bij één instelling van dezelfde scholengemeenschap die geen eerste graad organiseert. Als een school hiervoor kiest, stuurt de school zonder eerste graad het totaal aantal uren door (zijn eigen uren plus de uren van de eerstegraadsschool).
- Deeltijds onderwijs:
 - Een niet-autonoom centrum voor DBSO voegt zijn uren bij de bijhorende school voor voltijds onderwijs. Praktisch wil dit zeggen dat er slechts één zending gebeurt voor voltijds en deeltijds onderwijs samen.
 - Voordrachtgevers in het deeltijds onderwijs tellen voor een derde mee als praktische vakken.
- Alle praktische vakken of vakken gelijkgesteld met een praktisch vak (inclusief teeltleiders) mogen meegeteld worden, behalve
 - uren PV of gelijkgesteld stage algemene verpleegkunde, stage medische wetenschappen, stage psychiatrische verpleegkunde, stage sociale wetenschappen, stage verzorging en stage ziekenhuisverpleegkunde. Een instelling moet daarom vaststellen hoeveel van de uren PV of gelijkgesteld er, gemiddeld per week over het hele jaar genomen, naar stagebegeleiding gaan. Deze uren mogen niet meegeteld worden.

- ii. uren algemene vakken exploratie, expressie, sociale activiteit, als ze met PV zouden worden gelijkgesteld.
 - iii. uren PV of gelijkgesteld waarvan het betrokken personeelslid zich in de administratieve toestand ATO1 bevindt.
- De uren praktische vakken moeten gegroepeerd worden per prestatienoemer. Deze is normaal gezien 22 voor de uren in de eerste graad en 29 elders. Een uitzondering hierop zijn klassenraden die gelijkgesteld worden met PV. Deze kunnen ook noemer 20 of 21 hebben. Opgelet, ook de uren van leraren die in een uitdoofscenario nog noemer 24 volgen, moeten voor de globale puntenenveloppe geteld worden met noemer 22 of 29, afhankelijk van de graad waarin de uren gepresteerd worden.

2.2. BEREKENINGSWIJZE VOOR EEN SCHOLENGEMEENSCHAP

De berekening van de punten die worden toegekend aan de scholengemeenschap gebeurt in 6 categorieën. Deze categorieën zijn gebaseerd op de berekeningsnormen zoals ze waren voor het invoeren van de globale puntenenveloppe. Op de som van de punten volgens deze verschillende categorieën, wordt een aanwendingspercentage toegepast. Nadien worden de punten ongekleurd.

2.2.1. PUNTEN VOLGENS DE BEREKENINGSNORMEN ADJUNCT-DIRECTEUR

Per school wordt gekeken naar het aantal regelmatige leerlingen ingeschreven in het voltijds onderwijs op de teldag. Afhankelijk van de norm die overschreden wordt per school, wordt er een veelvoud van 120 punten toegekend. Hierbij is het belangrijk om te benadrukken dat deze punten per volledige schijf van 120 worden toegekend, daarentegen is het in de aanwending wel mogelijk om slechts 60 punten te gebruiken om een halftijds ambt in te richten.

Er zijn in deze categorie naast oprichtingsnormen ook behoudsnormen en er is een gedoogperiode van twee jaar van toepassing.

Toegekende punten	Gewoon voltijds SO		BuSO	
	Oprichtingsnorm	Behoudsnorm	Oprichtingsnorm	Behoudsnorm
120	600	550	300	275
240	1200	1150		
360	1800	1750		
480	2400	2350		

Zoals uit deze tabel blijkt, kunnen er per school voor gewoon voltijds SO maximaal 480 punten gegenereerd worden, per school voor buitengewoon secundair onderwijs is dit slechts 120 punten.

Wat betekenen die behoudsnormen en gedoogperiodes concreet?

Voor een school die één jaar de oprichtingsnorm behaalt, volstaat het daarna om de behoudsnorm te behalen om toch de 120 punten te behouden. Daarnaast behoudt een school de toegekende punten ook nog tijdens een gedoogperiode van twee jaar als de behoudsnormen niet gehaald worden.

Als de school na twee jaar onder de behoudsnorm opnieuw de 120 punten wil genereren, moet opnieuw de oprichtingsnorm bereikt worden.

Dit kan best geïllustreerd worden met een voorbeeld. We nemen hiervoor een school voor gewoon secundair onderwijs.

<u>Schooljaar</u>	<u>Aantal leerlingen</u> <u>op teldag</u>	<u>Aantal punten</u>
2013-2014	400	0 x 120
2014-2015	580	0 x 120
2015-2016	610	1 x 120
2016-2017	580	1 x 120
2017-2018	510	1 x 120
2018-2019	510	1 x 120
2019-2020	580	0 x 120

In dit voorbeeld zien we dat de school in het schooljaar 2016-2017 gebruik maakt van de behoudsnorm. Het is voldoende om 550 leerlingen te hebben op de teldag om de 120 punten te genereren. In de schooljaren 2017-2018 en 2018-2019 is de school onder de behoudsnorm. Maar omwille van de gedoogperiode, worden de 120 punten nog steeds gegenereerd. Om in 2019-2020 opnieuw de 120 punten te genereren, zou de school opnieuw de oprichtingsnorm van 600 leerlingen moeten overschrijden.

Nog enkele opmerkingen:

- De teller van het aantal jaar onder de behoudsnorm (gedoogperiode) komt weer op nul te staan als de behoudsnorm opnieuw bereikt wordt. De gedoogperiode is dus steeds van toepassing op twee opeenvolgende schooljaren.

- De leerlingen uit het DBSO tellen niet mee om de normen te behalen. Dit is zo omdat elk niet-autonoom centrum voor DBSO steeds 120 punten genereert volgens de berekeningsnormen “coördinator DBSO”.

2.2.2. PUNTEN VOLGENS DE BEREKENINGSNORMEN COÖRDINATOR DBSO

Per niet-autonoom centrum voor DBSO wordt er 120 punten toegekend aan de scholengemeenschap. Een autonoom centrum voor DBSO genereert deze punten niet, aangezien een autonoom centrum recht heeft op het ambt van directeur. Dit ambt staat buiten de globale puntenenveloppe.

2.2.3. PUNTEN VOLGENS DE BEREKENINGSNORMEN TECHNISCH ADVISEUR / TECHNISCH ADVISEUR COÖRDINATOR

Bij de parameters voor de globale puntenenveloppe werd al toegelicht hoe het aantal uren praktische vakken of beroepsgerichte vorming per school wordt berekend. Deze parameter ligt aan de basis voor de punten gegenereerd in deze categorie.

a) Het gewoon secundair onderwijs

De berekeningsnormen voor het voltijds en het deeltijds gewoon secundair onderwijs zijn identiek. Voor een niet-autonoom CDO vermeldden we al dat de uren praktische vakken gevoegd worden bij de school voor voltijds SO. Een autonoom CDO wordt hier behandeld als een aparte school.

De uren praktische vakken die doorgegeven worden via de zending PV in maart worden eerst per school omgezet naar een aantal voltijds equivalenten (VTE). Dit wordt afgerond tot op 3 cijfers na de komma.

Bijvoorbeeld: een school meldt in de zending van maart dat die 89 uren PV op noemer 22 inrichtte op de teldag en 497 uren PV op noemer 29. Dit rekenen we om naar VTE en we vinden

$$89/22 + 497/29 = 4,045 + 17,138 = 21,183$$

Voor deze school zullen we dus verder werken met het cijfer 21,183 als aantal VTE PV.

Het aantal punten dat gegenereerd wordt voor elke school is afhankelijk van de norm die overschreden wordt. Net als bij de normen volgens adjunct-directeur, zijn er hier naast oprichtingsnormen ook behoudsnormen van toepassing en is er een gedoogperiode van 2 jaar. Zelfs bij het niet behalen van de behoudsnorm voor twee opeenvolgende jaren blijven de gegenereerde punten dus behouden. Na 2 jaar onder de behoudsnorm moet opnieuw de oprichtingsnorm behaald worden om de punten opnieuw te genereren.

Punten	Oprichtingsnorm	Behoudsnorm
1 x 120 = 120	7 VTE PV	6 VTE PV
2 x 120 = 240	15 VTE PV	14 VTE PV
3 x 120 = 360	19 VTE PV	18 VTE PV
4 x 120 = 480	22 VTE PV	21 VTE PV
5 x 120 = 600	29 VTE PV	28 VTE PV
6 x 120 = 720	31 VTE PV	30 VTE PV
7 x 120 = 840	33 VTE PV	32 VTE PV
8 x 120 = 960	36 VTE PV	35 VTE PV
9 x 120 = 1080	43 VTE PV	42 VTE PV
Enzovoort per schijf van 7 VTE ...		

We illustreren deze normen opnieuw met een voorbeeld. Om dit goed te illustreren moeten we meteen een overzicht geven over verschillende jaren heen. Het gebruik van behoudsnormen en gedoogperiodes zorgt er immers voor dat de situatie van de voorbije jaren invloed heeft op het nieuwe schooljaar.

<i>Schooljaar</i>	<i>Aantal VTE PV</i>	<i>Aantal punten TA/TAC</i>	<i>Aantal ambten onder behoudsnorm</i>
2012-2013	6,500	0 x 120	0
2013-2014	8,800	1 x 120	0
2014-2015	15,600	2 x 120	0
2015-2016	14,200	2 x 120	0
2016-2017	13,000	2 x 120	1
2017-2018	12,000	2 x 120	1
2018-2019	14,700	1 x 120	0
2019-2020	4,380	1 x 120	1

We merken in dit voorbeeld op dat de 120 punten komende van het tweede ambt in 2016-2017 en 2017-2018 onder de behoudsnorm zijn. In 2018-2019 is het dus niet voldoende om de behoudsnorm te behalen om de 120 punten te behouden. Na twee jaar onder de behoudsnorm moet opnieuw de oprichtingsnorm (in dit geval 15) behaald worden om de tweede schijf van 120 punten te verkrijgen.

b) Het buitengewoon secundair onderwijs

In het buitengewoon onderwijs gebeurt er geen omrekening naar voltijdse equivalenten en wordt er ook niet gewerkt met behoudsnormen en gedoogperiodes. Het aantal uren BGV en uren PV in OV 4 wordt getotaliseerd. Afhankelijk van welke norm overschreden wordt in de volgende tabel wordt een aantal punten toegekend. Opgelet, zoals je zal zien in deze tabel is het niet zo dat er per 210 uur BGV een schijf van 120 punten worden toegekend. Er zijn sprongen van 2 naar 4 keer 120 punten en van 6 naar 8 keer 120 punten (per 3 ambten een extra 4^{de} ambt).

Normen uren BGV (of PV in OV4)	Aantal punten
210	1 x 120 = 120
420	2 x 120 = 240
630	4 x 120 = 480
840	5 x 120 = 600
1050	6 x 120 = 720
1260	8 x 120 = 960
1470	9 x 120 = 1080
1680	10 x 120 = 1200
1890	12 x 120 = 1440
enz. per schijf van 210 uren	enz. per schijf van 120 punten

c) Samenvoeging van resturen in de scholengemeenschap

Algemeen principe: uren PV of BGV die in een bepaalde school onvoldoende zijn om een nieuwe norm te bereiken, kunnen binnen de scholengemeenschap samengevoegd worden om alsnog in een zelf gekozen school een norm te bereiken.

Hierbij moet geweten zijn dat er geen keuze is door de school over welke uren “resturen” zijn. Concreet kan een school die in de gedoogperiode is zelf geen resturen inbrengen.

Bijvoorbeeld: een school had op de teldag voor het vorige schooljaar 8 VTE uren PV. Ze genereerde 120 punten in de categorie TA/TAC. Op de teldag voor het huidige schooljaar richt ze 5 VTE PV in. De 120 punten blijven wel gegenereerd omdat de school nu in de gedoogperiode is. De school kan niet kiezen om die 120 punten in de eigen school niet te nemen en 5 VTE PV als rest-uren

weg te geven. Er wordt gekeken naar de behoudsnorm van 6 VTE PV voor de 120 punten komende van dat ene ambt. Deze norm wordt niet bereikt, dus de school heeft geen resturen om in te brengen.

Er is voor de scholengemeenschap wel een volledige keuzevrijheid wat betreft de school of scholen waaraan de resturen gegeven worden, met dien verstande dat de ontvangende school geen zuivere ASO- of KSO-school mag zijn. Als ontvangende instellingen komen dus wel in aanmerking: een instelling voor voltijds gewoon secundair onderwijs met een eerste graad, met TSO, met BSO of met HBO-verpleegkunde, een instelling voor buitengewoon secundair onderwijs of een autonoom centrum voor deeltijds beroepssecundair onderwijs.

Als de school waaraan de uren gegeven worden een school is voor gewoon secundair onderwijs, moeten de uren die overgedragen worden, omgerekend zijn in voltijds equivalenten. Voor het BuSO wil dit zeggen dat de resturen gedeeld worden door de noemer 24.

- Als na overdracht een behoudsnorm wordt bereikt in een school die zelf in de gedoogperiode zat, wordt binnen AgODi geregistreerd dat de behoudsnorm toch behaald werd. Dit heeft invloed op de berekening van het jaar daarna. Het aantal jaren onder de behoudsnorm wordt dus weer op 0 geplaatst voor de 120 punten komende van dat betreffende ambt.
- Als na overdracht een nieuwe oprichtingsnorm wordt bereikt, wordt de puntenenveloppe van de scholengemeenschap met de nodige punten verhoogd voor het lopende schooljaar. Opgelet, op de extra punten die op deze manier gegenereerd worden, zijn het volgende schooljaar geen behoudsnormen of gedoogperiodes van toepassing.

Als er uren worden gegeven aan het BuSO, moeten de uren niet worden omgerekend naar voltijds equivalenten. De uren kunnen ongeacht hun prestatienoemer worden overgedragen om een nieuwe norm te bereiken. Als er een nieuwe norm overschreden wordt na overdracht, wordt de puntenenveloppe van de scholengemeenschap met de nodige punten verhoogd voor het lopende schooljaar.

Dit proces kan best worden toegelicht met een paar voorbeelden.

Voorbeeld 1

School A en school B zijn twee scholen voor gewoon onderwijs. School A genereerde vorig schooljaar al 120 punten in de categorie TA/TAC. Op 1 februari werden er echter slechts 5 VTE PV ingericht in de school. De behoudsnorm voor de 120 punten komende van dat ene ambt, is 6 VTE PV. School A is dus onder de behoudsnorm en dit voor het eerste jaar. School B genereerde vorig jaar geen punten in de categorie TA/TAC. Op de teldag richtte de school B wel 8 VTE PV in. School B genereert dus 120 punten op basis van de bereikte oprichtingsnorm van 7 VTE PV. Daarnaast heeft school B nog 1 VTE PV als rest-uren. Deze kunnen gegeven worden aan school A, zodanig dat deze school toch de behoudsnorm bereikt en dus nog voor minstens 2 jaar zeker is van de gegenereerde punten.

Voorbeeld 2

School A is een school voor gewoon onderwijs en school B is een school voor buitengewoon onderwijs.

School A genereerde vorig schooljaar al 120 punten in de categorie TA/TAC. Op 1 februari werden er 13 VTE PV ingericht in de school. De behoudsnorm voor de 120 punten komende van dat ene ambt, is 6 VTE PV. School A heeft dus 7 VTE PV als rest-uren.

School B richtte op de teldag 500 uren BGV in. Op basis van de norm van 420 uren, wil dit zeggen dat er 240 punten gegenereerd werden in deze BuSO-school. De school heeft dus 80 resturen.

Nu zijn er twee mogelijkheden:

- 1) School A geeft aan school B: omdat er gegeven wordt aan een BuSO-school, moet dit gebeuren in uren, niet in voltijds equivalenten. In uren wil dit zeggen dat school A $7 \times 29 = 203$ rest-uren heeft op noemer 29. Als ze deze weggeeft aan school B, komt school B op 703 uren, wat de norm van 630 uren voor 4×120 punten overschrijdt. Er komen dus 240 punten bij in de puntenenveloppe van de scholengemeenschap.*
- 2) School B geeft aan school A. De 80 resturen moeten omgezet worden naar VTE, omdat er gegeven wordt aan een school voor gewoon SO. Dit heeft als resultaat dat er $80/24 = 3,333$ VTE PV kunnen overgedragen worden. Op deze manier haalt school A 16,333 VTE PV. De oprichtingsnorm van 15 VTE PV voor tweemaal 120 punten wordt overschreden, er komen dus 120 punten bij in de puntenenveloppe van de scholengemeenschap.*

Let op, welke keuze er in deze gevallen ook gemaakt wordt, dit heeft geen invloed op het volgende schooljaar. In de tweede keuze wordt in school B de norm voor twee ambten overschreden, maar omdat dit na samenvoeging binnen de scholengemeenschap gebeurde, zijn er hier geen behoudsnormen of gedoogperiodes op van toepassing. Voor het volgende schooljaar wordt er dus gerekend alsof er slechts één ambt gegenereerd werd. De behoudsnorm van 6 VTE PV is dus opnieuw van toepassing in het volgende schooljaar.

2.2.4. PUNTEN VOLGENS DE BEREKENINGSNORMEN ONDERSTEUNEND PERSONEEL SO

Deze punten worden gegenereerd door het aantal leerlingen op de teldag en het aantal uren-leraar te vermenigvuldigen met een coëfficiënt. Hiervoor komen enkel de leerlingen en de uren van het gewoon voltijds secundair onderwijs in aanmerking. Voor het DBSO is voorzien dat het ondersteunend personeel kan geput worden uit het urenpakket. Een centrum voor deeltijds onderwijs kan uren-leraar DBSO omzetten naar ondersteunend personeel (per 12 uur een halftijds ambt). Dit staat buiten de globale puntenenveloppe.

In de berekening worden alle leerlingen en uren-leraar uit de scholengemeenschap opgeteld in twee categorieën: scholen met GOK-uren en scholen zonder GOK-uren. Voor scholen met GOK-uren worden in deze categorie gunstigere coëfficiënten gebruikt.

De coëfficiënten die hier van toepassing zijn, zijn de volgende.

	Coëfficiënt leerlingen	Coëfficiënt uren-leraar
School met GOK-uren	0,2971	0,3025
School zonder GOK-uren	0,2851	0,2902

Er wordt bij de vier vermenigvuldigingen afgerond tot op de eenheid. De afgeronde getallen worden opgeteld om het totaal aantal punten in deze categorie te bekomen.

Als voorbeeld nemen we een scholengemeenschap waarin er zowel scholen zijn met GOK-uren als scholen zonder GOK-uren.

	<u>Aantal leerlingen</u>	<u>Coëfficiënt</u>	<u>Aantal punten</u>
<i>Met GOK-uren</i>	2084	0,2971	619
<i>Zonder GOK-uren</i>	1010	0,2851	288
	<u>Aantal uren-leraar</u>	<u>Coëfficiënt</u>	<u>Aantal punten</u>
<i>Met GOK-uren</i>	4549	0,3025	1376
<i>Zonder GOK-uren</i>	1902	0,2902	552
TOTAAL			2835

2.2.5. PUNTEN VOLGENS DE BEREKENINGSNORMEN ONDERSTEUNEND PERSONEEL BUSO

In deze categorie wordt het aantal punten gegenereerd per school voor buitengewoon secundair onderwijs. Het aantal leerlingen op de teldag wordt per school vermenigvuldigd met een coëfficiënt en afgerond tot op de eenheid. De gebruikte coëfficiënt is afhankelijk van het aantal leerlingen in deze school. Daarnaast wordt er ook aan elke school voor BuSO een sokkel van 82 punten toegekend. In de volgende tabel vindt u de coëfficiënten die hier van toepassing zijn.

Aantal leerlingen	Coëfficiënt
tussen 80 en 129	1,025
tussen 130 en 159	0,98
tussen 160 en 219	1,025
tussen 220 en 319	0,95
tussen 320 en 399	0,97
tussen 400 en 449	0,98

tussen 450 en 549	0,96
tussen 550 en 649	0,94
tussen 650 en 679	0,92
tussen 680 en 699	0,88
tussen 700 en 729	0,87
tussen 730 en 759	0,85
tussen 760 en 799	0,84
meer dan 800	0,83

Als voorbeeld nemen we een scholengemeenschap die 3 scholen bevat die BuSO inrichten.

	<u>Aantal leerlingen</u>	<u>Coëfficiënt</u>	<u>Aantal punten</u>
<i>School A</i>	75	0	82
<i>School B</i>	500	0,96	82 + 480 = 562
<i>School C</i>	230	0,95	82 + 219 = 301
TOTAAL			945

2.2.6. PUNTEN VOLGENS DE BEREKENINGSNORMEN ONDERSTEUNEND PERSONEEL FORFAITAIR

Voor het berekenen van de punten in deze categorie worden alle leerlingen op de teldag van alle scholen samen genomen. Zowel leerlingen uit het gewoon als uit het buitengewoon onderwijs tellen dus mee, zowel leerlingen uit het voltijds als het deeltijds onderwijs. Afhankelijk van dit totaal aantal leerlingen wordt er op basis van onderstaande tabel een aantal punten toegekend.

Aantal leerlingen	Aantal punten
tussen 900 en 3.999	120
tussen 4.000 en 6.499	180
tussen 6.500 en 7.999	240
tussen 8.000 en 9.499	300
tussen 9.500 en 10.999	360
meer dan 11.000	420

Ook hier is er een gedoogperiode van toepassing, maar enkel op het minimum aantal punten. Concreet: als een scholengemeenschap terugvalt op minder dan 900 leerlingen, worden er nog 2 opeenvolgende schooljaren 120 punten toegekend.

2.2.7. PUNTEN VOLGENS DE BEREKENINGSNORMEN TAAK- EN FUNCTIEDIFFERENTIATIE

Het aantal punten in deze categorie is gebaseerd op het aantal leerlingen en het aantal uren-leraar in het gewoon voltijds SO en op het aantal leerlingen in het BuSO. Deze drie getallen worden vermenigvuldigd met een coëfficiënt en telkens tot op de eenheid afgerond. Het totaal aantal punten in deze categorie is dan gelijk aan de som van de drie deelresultaten.

De coëfficiënten die hierbij gebruikt worden, zijn de volgende.

	Coëfficiënt leerlingen	Coëfficiënt uren-leraar
Gewoon voltijds SO	0,02316074	0,02364658
BuSO	0,07666553	/

We merken hier ook op dat de leerlingen in het DBSO in deze categorie niet mee in aanmerking genomen worden.

Als voorbeeld nemen we een scholengemeenschap die zowel gewoon als buitengewoon SO inricht.

	<u>Aantal leerlingen</u>	<u>Coëfficiënt</u>	<u>Aantal punten</u>
<i>Gewoon voltijds SO</i>	4363	0,02316074	101
<i>BuSO</i>	82	0,07666553	6
	<u>Aantal uren-leraar</u>	<u>Coëfficiënt</u>	<u>Aantal punten</u>
<i>Gewoon voltijds SO</i>	9311	0,02364658	220
TOTAAL			327

2.2.8. AANWENDINGSPERCENTAGE

De Vlaamse Regering heeft beslist om vanaf het schooljaar 2015-2016 op het eindresultaat van de berekening van de globale puntenenveloppe een aanwendingspercentage van 96,57% toe te passen. Na de toepassing van het aanwendingspercentage wordt het resultaat afgerond tot op de eenheid.

Voorbeeld: Een scholengemeenschap genereert volgens de bovenstaande berekeningsmethodes uiteindelijk de volgende punten:

<u>Berekeningscategorie</u>	<u>Aantal punten</u>
<i>Adjunct-directeur</i>	120
<i>Coördinator DBSO</i>	0
<i>Technisch adviseur / Technisch adviseur coördinator</i>	480
<i>Ondersteunend personeel SO</i>	2110
<i>Ondersteunend personeel BuSO</i>	164
<i>Ondersteunend personeel forfaitair</i>	120
<i>Taak- en functiedifferentiatie</i>	178
<hr/>	
<i>Som punten</i>	3172

Dan wordt het aanwendingspercentage toegepast op de som van deze punten: 96,57% van 3.172 is gelijk aan 3.063,2004, of afgerond 3.063 punten.

De scholengemeenschap heeft dus recht op **3.063 punten**.

2.3. BEREKENINGSWIJZE VOOR EEN SCHOOL DIE NIET TOT EEN SCHOLENGEMEENSCHAP BEHOORT

Een school die niet tot een scholengemeenschap behoort, krijgt de globale puntenenveloppe toegekend aan de eigen school. De punten worden toegekend volgens dezelfde berekeningswijze als bij een scholengemeenschap. Ook voor deze scholen wordt hetzelfde aanwendingspercentage, namelijk 96,57%, toegepast op het eindresultaat. We gaan hier niet alle berekeningscategorieën één voor één overlopen, maar wijzen op de verschillen.

- De punten volgens ondersteunend personeel forfaitair vallen weg. Dit is specifiek voor scholengemeenschappen.
- Het samenvoegen van resturen BGV/PV kan enkel binnen een scholengemeenschap. De extra punten die dus binnen een scholengemeenschap nog kunnen gegenereerd worden via “bonusambten” bestaan dus niet voor een school die niet tot een scholengemeenschap behoort.
- De coëfficiënten voor ondersteunend personeel en taak- en functiedifferentiatie voor het gewoon SO liggen iets lager voor scholen buiten een scholengemeenschap dan voor scholen binnen een scholengemeenschap.

Concreet hebben we voor scholen van het gewoon SO die niet in een scholengemeenschap de volgende coëfficiënten die van toepassing zijn:

- Ondersteunend personeel gewoon SO:

	Coëfficiënt leerlingen	Coëfficiënt uren-leraar
School met GOK-uren	0,2857	0,2651
School zonder GOK-uren	0,2741	0,2544

- Taak- en functiedifferentiatie gewoon SO:

	Coëfficiënt leerlingen	Coëfficiënt uren-leraar
Gewoon voltijds SO	0,02316074	0,01970700

2.4. DOORGEVEN VAN GEGEVENS VOOR DE BEREKENING

Er zijn twee momenten waarop AgODi specifieke informatie nodig heeft van de scholen of de scholengemeenschap om de berekening van de globale puntenenveloppe te kunnen maken.

Het eerste moment is *in maart*, wanneer alle scholen voor gewoon SO een EDISON-zending “melding uren PV” doen aan AgODi.

Voor het bepalen van de extra punten volgens de berekeningsnormen van de bonusambten TA en TAC, moet elke scholengemeenschap *in mei* via een formulier melden welke scholen resturen overdragen.

2.4.1. ZENDING “MELDING UREN PV” IN MAART

Elke school voor gewoon SO die uren praktische vakken inricht, moet in maart het aantal ingerichte uren PV op de teldag 1 februari doorsturen via een elektronische zending. Per instellingsnummer moet het aantal uren per prestatienoemer getotaliseerd worden. Deze zending is geïntegreerd in de schoolsoftware, maar kan ook via een invoerprogramma in EDISON worden opgeladen. Dit invoerprogramma en de technische brochure van de zending staan ter beschikking op

http://ond.vlaanderen.be/edison/Wie/Schoolauto/download_lerenden.htm.

Meer informatie over hoe de totalen per prestatienoemer precies berekend moeten worden, vindt u in de omzendbrief SO/2009/03 van 3 juli 2009, Berekening van de globale puntenenveloppe in het secundair onderwijs. Hierbij willen we wel nog eens de aandacht erop vestigen dat scholen die ervoor kiezen om de uren van een eerstegraadsschool te voegen bij een school zonder eerste graad, dit in deze zending al in die vorm moeten doorgeven. De eerstegraadsschool hoeft dan geen zending te doen, of doet eventueel een zending met 0 uren PV. De school zonder eerste graad stuurt in zijn zending het aantal uur op noemer 29 en het aantal uur op noemer 22 (van de eerstegraadsschool) door.

2.4.2. FORMULIER “OVERDRACHTEN VAN RESTUREN PRAKTISCHE VAKKEN EN BEROEPSGERICHTE VORMING” IN MEI

In april bezorgt AgODi aan elke scholengemeenschap een document met een overzicht van hoeveel uren praktische vakken er zijn per school, welke norm daarmee behaald wordt en ook hoeveel resturen er zijn. Op basis daarvan kan de scholengemeenschap beslissen om die resturen samen te leggen om zo een of meerdere ambten boven de behoudsnorm te brengen en/of een nieuwe oprichtingsnorm te behalen om zo een veelvoud van 120 punten extra in de globale puntenenveloppe te genereren.

Welke school hoeveel uren aan welke school geeft, moet worden gemeld via het formulier dat als bijlage is opgenomen bij de omzendbrief SO/2009/03 over de globale puntenenveloppe. Er wordt één formulier ingevuld per scholengemeenschap en dat moet tegen 31 mei verzonden worden aan AgODi, via mail of per post. Hieronder vind je een voorbeeld van de gegevens die op dit formulier kunnen ingevuld worden. Let op, een overdracht NAAR het BuSO gebeurt telkens in de eenheid UR (uren), een overdracht NAAR het gewoon SO gebeurt telkens in de eenheid VTE (voltijds equivalenten).

Overdrachten van resturen binnen de scholengemeenschap

Vermeld hieronder welke scholen resturen pv of bgv overdragen aan andere scholen binnen de scholengemeenschap. Geef telkens het instellingsnummer van de scholen. Als de overdracht gericht is aan een school voor buitengewoon onderwijs, neemt u die op in de eenheid uren (UR). Als de overdracht gericht is aan een school voor gewoon onderwijs, vermeldt u die in de eenheid voltijdsequivalenten (vte).

school die resturen geeft	ontvangende school	aantal	eenheid
12345 - School A	23456 - BuSO school B	35	UR
12345 - School A	34567 - School C	1,323	VTE
45678 - School D	34567 - School C	5,322	VTE
56789 - BuSO school E	23456 - BuSO school B	20	UR
56789 - BuSO school E	34567 - School C	2,233	VTE

3. GEBRUIK VAN DE GLOBALE PUNTENENVELOPPE

De globale puntenenveloppe dient in de scholen voor de instandhouding en/of oprichting van betrekkingen in ambten van het bestuurspersoneel (uitgezonderd directeur), het ondersteunend personeel en het onderwijzend, ondersteunend, paramedisch, medisch, orthopedagogisch, psychologisch en het sociaal personeel in het kader van taak- en functiedifferentiatie.

Daarnaast kan de scholengemeenschap via voorafname van de globale puntenenveloppe een aantal punten aanwenden om een beleid op het gebied van taak- en functiedifferentiatie uit te bouwen op niveau van de scholengemeenschap.

3.1. VOORAFNAME VAN DE SCHOLENGEMEENSCHAP

Voordat de scholengemeenschap overgaat tot de verdeling van de globale puntenenveloppe over haar scholen kan ze een voorafname van maximum 10% van de globale puntenenveloppe doen. Deze voorafname kan uitzonderlijk meer dan 10% bedragen: zie punt 3.1.1 van de omzendbrief PERS/2009/06 van 17/08/2009 - [Aanwending van de globale puntenenveloppe in het secundair onderwijs](#).

3.2. GEBRUIK VAN DE VOORAFNAME VAN DE SCHOLENGEMEENSCHAP

De scholengemeenschap kan de punten van de voorafname naar keuze aanwenden voor het school- of klasvrij maken van het personeelslid dat belast is met het mandaat van algemeen directeur (verplichting in het Gemeenschapsonderwijs), of van coördinerend directeur, of voor het oprichten van betrekkingen en het school- of klasvrij maken van personeelsleden in ambten van het bestuurspersoneel (ook directeur), het ondersteunend, het onderwijzend, het paramedisch, het medisch, het orthopedagogisch, het psychologisch en het sociaal personeel.

3.2.1. HET SCHOOL- OF KLASVRIJ MAKEN VAN HET PERSONEELSLID DAT BELAST IS MET HET MANDAAT VAN ALGEMEEN DIRECTEUR EN COÖRDINEREND DIRECTEUR

Als het personeelslid dat belast is met het mandaat van algemeen of coördinerend directeur voor een voltijdse opdracht wordt vrijgesteld kost dit 120 punten, voor een halftijdse opdracht 60 punten.

In het gemeenschapsonderwijs is de scholengroep verplicht om het personeelslid dat belast is met het mandaat van algemeen directeur voor een voltijds opdracht (120 punten) school- of klasvrij te maken.

De scholengroep (Gemeenschapsonderwijs) kan de punten die nodig zijn voor deze vrijstelling van de algemeen directeur naar keuze halen uit de puntenenveloppe van een of meer van haar scholengemeenschappen in het basis- en/of secundair onderwijs (in het secundair uit de voorafname). Het schoolbestuur van het gesubsidieerd onderwijs kan deze punten uitsluitend halen bij een of meer van haar

scholengemeenschappen in het secundair onderwijs, via punten van de voorafname van de globale puntenenveloppe. De verdeling van de aanwending van de punten voor het vrijmaken van de algemeen directeur wordt aan werkstation 32 gemeld met het formulier [Melding van de aanwending van de puntenenveloppe bij het vrijmaken van de algemeen directeur](#) (FORM00545).

ADMINISTRATIEVE TOESTAND VAN DIT PERSONEELSLID

Het vastbenoemd, tot de proeftijd toegelaten of tijdelijke personeelslid dat belast is met het mandaat van algemeen of coördinerend directeur wordt vrijgesteld van zijn werkelijke opdracht als directeur via een verlof voor het uitoefenen van het mandaat van algemeen directeur (VUM ALDI) DO 110 of via een verlof voor het uitoefenen van het mandaat van coördinerend directeur (VUM CODI) DO 111.

Ook het vastbenoemd personeelslid dat via een verlof om tijdelijk een andere opdracht uit te oefenen (verlof TAO) tijdelijk het ambt van directeur uitoefent en belast is met het mandaat van algemeen of coördinerend directeur, kan het verlof VUM genieten. Het verlof TAO blijft verder lopen tijdens de duur van het verlof VUM.

Als het personeelslid recht heeft op de niet-verworven salarisschaal voor het uitoefenen van het mandaat van algemeen of coördinerend directeur, behoudt hij deze niet-verworven salarisschaal zie omzendbrief PERS/2000/GDH van 12-09-2000 - [Mandaten algemeen directeur en coördinerend directeur - toekenning van een financiële vergoeding](#).

Het personeelslid dat belast is met het mandaat van algemeen of coördinerend directeur en dat reglementair afwezig is kan worden vervangen. De vervanger wordt op zijn beurt vrijgesteld via het verlof VUM. Er moeten hiervoor niet opnieuw punten worden aangewend. De vervanger heeft eveneens recht op de niet-verworven salarisschaal.

3.2.2. HET SCHOOL- OF KLASVRIJ MAKEN VAN EEN ANDER PERSONEELSLID

Als de scholengemeenschap punten aanwendt voor het school- of klasvrij maken van een ander personeelslid kan zij één of meerdere betrekkingen oprichten in een ambt van het:

- bestuurspersoneel (technisch adviseur TA, technisch adviseur coördinator TAC, coördinator DBSO, adjunct-directeur, directeur): voltijdse betrekking 120 punten, halftijdse betrekking 60 punten
- het ondersteunend personeel (opvoeder, administratief medewerker): punten volgens salarisschaal (zie bijlage)
- het onderwijzend personeel (leraar, godsdienstleraar, begeleider): punten volgens salarisschaal en opdracht (zie bijlage)
- het paramedisch, het medisch, het orthopedagogisch, het psychologisch of het sociaal personeel (kinesitherapeut, logopedist, ergotherapeut, verpleger, kinderverzorger, arts, orthopedagoog, psycholoog, maatschappelijk werker): punten volgens salarisschaal en opdracht (zie bijlage)

ADMINISTRATIEVE TOESTAND VAN DIT PERSONEELSLID

Het personeelslid aangesteld ter ondersteuning van de scholengemeenschap wordt steeds aangesteld aan een school van de scholengemeenschap.

De decreten rechtspositie blijven van toepassing met uitzondering van de volgende bepalingen:

- De reglementering inzake TBSOB, reffectatie en wedertewerkstelling is niet van toepassing; de betrekking *mag* wel worden ingevuld door reffectatie of wedertewerkstelling;
- Het schoolbestuur is niet verplicht in deze betrekking een personeelslid met recht op TADD tewerk te stellen;
- De betrekking kan niet worden vacant verklaard, noch aanleiding geven tot vaste benoeming;
- Vastbenoemde personeelsleden kunnen niet worden geaffecteerd of gemuteerd in deze betrekkingen.

De aanstelling moet via een tijdelijke aanstelling of voor vastbenoemde personeelsleden via het principe van een verlof om tijdelijk een andere opdracht uit te oefenen (verlof TAO)

De aanstelling dient aan het werkstation te worden meegedeeld via **vakcode 699** (voorafname scholengemeenschap) voor het onderwijzend personeel gelijkgesteld met een vak/specialiteit in functie van het bekwaamheidsbewijs of gelijkgesteld met een ambt van het bestuurspersoneel, het ondersteunend, het paramedisch, het medisch, het orthopedagogisch, het psychologisch of het sociaal personeel.

Voorbeeld:

Een scholengemeenschap beslist om 144 punten van haar voorafname van de globale puntenenveloppe te gebruiken om volgende personeelsleden vrij te maken:

-in school A de coördinerend directeur voor een halfzijdse opdracht= 60 punten:

10/10 directeur met 5/10 dienstonderbreking 111(VUM CODI)

- personeelslid 1 in school B heeft als bekwaamheidsbewijs GVSO groep1- OE Aardrijkskunde en krijgt een opdracht van leraar 6/21 (ssc 301) = 24 punten:

6/21 code 699 (AV Aardrijkskunde) ATO 2

- personeelslid 2 in school C heeft als bekwaamheidsbewijs licentiaat Germaanse Filologie + BPB en krijgt een opdracht van leraar 3/20 (ssc 501) = 19 punten:

3/20 code 699 (AV Nederlands) ATO 2

-in school C een opvoeder met salarisschaal 158 (82 punten) voor een halfzijdse opdracht=41 punten:

18/36 opvoeder code 699 ATO 2

3.3. GEBRUIK VAN DE PUNTEN IN DE SCHOOL

Na de voorafname van de globale puntenenveloppe verdeelt de scholengemeenschap de resterende punten van de enveloppe over haar scholen volgens de afgesproken criteria.

Met de punten die de school behorend tot een scholengemeenschap van haar scholengemeenschap ontvangt en de school niet in een scholengemeenschap van AgoDi ontvangt moet ze in eerste instantie op 1 september maximaal de betrekkingen in stand houden van de vastbenoemde personeelsleden in ambten van het bestuurspersoneel, het ondersteunend personeel, en het onderwijzend personeel, het paramedisch, medisch, orthopedagogisch, psychologisch en sociaal personeel in het kader van taak- en functiedifferentiatie.

Als de school onvoldoende punten heeft om op 1 september alle betrekkingen van de vastbenoemde personeelsleden in stand te houden, moet zij maatregelen nemen in het kader van de regelgeving betreffende terbeschikkingstelling wegens ontstentenis van betrekking, reffectatie en wedertewerkstelling, zie punt 4.7 van de omzendbrief PERS/2009/06 van 17/08/2009 - [Aanwending van de globale puntenenveloppe in het secundair onderwijs](#).

Als de school wel nog voldoende punten heeft kan zij deze punten naar keuze aanwenden om één of meer betrekkingen op te richten in één of meer ambten in voormelde personeelscategorieën, om één of meer personeelsleden klavrij te maken of om een personeelslid te bevorderen tot een hogere salarisschaal in een ambt van het ondersteunend personeel.

3.3.1. OPRICHTEN VAN EEN BETREKKING

De school of het schoolbestuur beslist vrij welke ambten worden opgericht en in welke personeelscategorieën dit gebeurt.

-bestuurspersoneel (technisch adviseur TA, technisch adviseur coördinator TAC, coördinator DBSO, adjunct-directeur, **niet directeur**): voltijdse betrekking 120 punten, halftijdse betrekking 60 punten: **geen vakcode**

! een betrekking van TAC kan slechts worden opgericht in een school met een eerste graad, een school met technisch en/of beroepsonderwijs, een autonoom centrum voor deeltijds beroepssecundair onderwijs en een school van het buitengewoon secundair onderwijs. In deze scholen kan maximum 1 voltijdse betrekking in het ambt van TAC worden opgericht

-het ondersteunend personeel (opvoeder, administratief medewerker): punten volgens salarisschaal (zie bijlage): **geen vakcode**

! minstens 50% van de personeelsleden in deze personeelscategorie moeten aangesteld zijn als opvoeder

-het onderwijzend personeel (leraar, godsdienstleraar, begeleider) in het kader van taak- en functiedifferentiatie: punten volgens salarisschaal en opdracht (zie bijlage): **vakcode 898**

-het paramedisch, het medisch, het orthopedagogisch, het psychologisch of het sociaal personeel (kinesitherapeut, logopedist, ergotherapeut, verpleger, kinderverzorger, arts, orthopedagoog, psycholoog, maatschappelijk werker) in het kader van taak- en functiedifferentiatie: punten volgens salarisschaal en opdracht (zie bijlage): **vakcode 898**

Voorbeeld:

Op 30 juni heeft een school niet in een scholengemeenschap (gewoon secundair onderwijs) volgende personeelsleden in dienst:

0,5 (5/10) vast benoemde adjunct- directeur (bestuurspersoneel) = 60 punten

1(36/36) vastbenoemde opvoeder met ssc 202 = 63 punten

1(36/36) tijdelijke administratief medewerker met ssc 158 = 82 punten

2/20 vast benoemde leraar A met ssc 501 (T&F: vakcode 898) = 13 punten

4/20 tijdelijke leraar B met ssc 302 (T&F: vakcode 898) = 17 punten

Deze personeelsleden vertegenwoordigen samen 235 punten waarvan 136 punten ingenomen worden door vast benoemde personeelsleden. De school ontvangt van de overheid 275 punten. Dit is voldoende om de betrekkingen van de vastbenoemde personeelsleden in stand te houden.

De punten die de school hierna overhoudt ($275-136 = 139$ punten) kan de school vrij aanwenden. De school beslist om de tijdelijke personeelsleden ook in dienst te houden en 2 extra betrekkingen voor personeelslid C op te richten in taak- en functiedifferentiatie:

6/20 tijdelijke leraar C met ssc 302 (T&F: vakcode 898) = 26 punten

3/21 tijdelijke leraar C met ssc 301 (T&F: vakcode 898) = 12 punten

De school heeft nu in totaal 273 punten verbruikt

3.3.2. INVULLEN VAN EEN VACANTE BETREKKING

Voordat een tijdelijk personeelslid kan worden aangeworven in een vacante betrekking die met punten van de puntenenveloppe is opgericht, moet het schoolbestuur in haar scholen haar verplichtingen inzake reffectatie en wedertewerkstelling naleven.

Daarna heeft het schoolbestuur een aantal vrijheden:

-affectatie of mutatie

-aanstellen van een tijdelijk personeelslid volgens de bepalingen van de decreten rechtspositie van 27 maart 1991: dit betekent o.a. dat het schoolbestuur verplicht is eerst personeelsleden te werven die het recht hebben verworven op een tijdelijke aanstelling van doorlopende duur

3.3.3. BEVORDERING TOT EEN HOGERE SALARISSCHAAL IN EEN AMBT VAN HET ONDERSTEUNEND PERSONEEL

Zie punt 7.1 van de cursus ‘ondersteunend personeel’ en ook punt 6.8.3 en 6.8.4 van de omzendbrief PERS/2009/07 van 17/08/2009 - [Het ondersteunend personeel in het gewoon en buitengewoon secundair onderwijs](#).

3.3.4. INVULLEN VAN EEN NIET-VACANTE BETREKKING

De personeelsleden die tijdelijk afwezig zijn kunnen worden vervangen. Hier gelden ook in eerste instantie de verplichtingen inzake reffectatie en wedertewerkstelling. Pas nadat deze verplichtingen werden nageleefd kan een tijdelijk personeelslid worden aangeworven in de niet-vacante betrekking volgens de gebruikelijke regels voor tijdelijke aanstelling.

Voor een vervanging in een ambt van het ondersteunend personeel gelden vanaf 1 september 2015 volgende specifieke principes:

- de salarisschaal van de vervanger mag niet hoger zijn dan de salarisschaal van de titularis

- als de school over niet-aangewende punten beschikt, kan ze de puntenwaarde van de betrekking tijdelijk

verhogen t.o.v. de puntenwaarde die initieel aan de betrekking is toegekend om zo een hogere salarisschaal toe te kennen aan de vervanger als die beschikt over een bekwaamheidsbewijs dat van een hoger niveau is. Zie punt 4.1.2 van de omzendbrief PERS/2009/07 van 17-08-2009 - [Het ondersteunend personeel in het gewoon en buitengewoon secundair onderwijs](#)

3.4. VASTE BENOEMING

De betrekkingen die worden opgericht met punten van de globale puntenenveloppe komen in aanmerking voor vacantverklaring en vaste benoeming, met uitzondering van de betrekkingen die worden opgericht via de punten van de 10 % voorafname van de scholengemeenschap (zie punt 2.2.2).

De vacantverklaring en vaste benoeming gebeuren volgens de bestaande benoemingsprocedure.

Deze procedure en de voorwaarden waaraan zowel de betrekkingen als de personeelseden moeten voldoen, vindt u terug in de omzendbrief 13CC/VB/ml van 29-11-1999 - [Vaste benoeming - Procedure, voorwaarden en mededeling aan het Ministerie van Onderwijs en Vorming](#).

4. BIJLAGEN

In de bijlagen bevinden zich alle tabellen met de puntenwaarden van de verschillende ambten volgens de salarisschaal en opdrachten.

Het ondersteunend personeel

	SALARISSCHAAL	PUNTENWAARDE
administratief medewerker	122, 200, 201, 202 of 203	63
	100, 104, 106, 123, 125, 126, 158, 163, 164 of 208	82
	542	120
opvoeder	122, 200, 201, 202 of 203	63
	100, 104, 106, 123, 125, 126, 158, 163, 164 of 208	82
	542	120

Het onderwijzend personeel

Een betrekking met salarisschaal 501

Uren opdracht	Ssc 501 in 20sten	Ssc 501 in 21sten	Ssc 501 in 22sten	Ssc 501 in 24sten	Ssc 501 in 29sten
	Aantal punten	Aantal punten	Aantal punten	Aantal punten	Aantal punten
1	6	6	6	5	4
2	13	12	11	11	9
3	19	18	17	16	13
4	25	24	23	21	17
5	32	30	29	26	22
6	38	36	34	32	26
7	44	42	40	37	30
8	50	48	46	42	35
9	57	54	52	47	39
10	63	60	57	53	43
11	69	66	63	58	48
12	76	72	69	63	52
13	82	78	74	68	56
14	88	84	80	74	61
15	95	90	86	79	65
16	101	96	92	84	70
17	107	102	97	89	74
18	113	108	103	95	78
19	120	114	109	100	83
20	126	120	115	105	87
21	-	126	120	110	91
22	-	-	126	116	96
23	-	-	-	121	100
24	-	-	-	126	104
25	-	-	-	-	109
26	-	-	-	-	113
27	-	-	-	-	117
28	-	-	-	-	122
29	-	-	-	-	126

Het onderwijzend personeel

Een betrekking met een andere salarisschaal dan de salarisschaal 501

Uren opdracht	Ssc andere dan 501 in 20sten	Ssc andere dan 501 in 21sten	Ssc andere dan 501 in 22sten	Ssc andere dan 501 in 24sten	Ssc andere dan 501 in 29sten
	Aantal punten	Aantal punten	Aantal punten	Aantal punten	Aantal punten
1	4	4	4	4	3
2	9	8	8	7	6
3	13	12	12	11	9
4	17	16	15	14	12
5	21	20	19	18	15
6	26	24	23	21	18
7	30	28	27	25	21
8	34	32	31	28	23
9	38	36	35	32	26
10	42	40	39	35	29
11	47	45	42	39	32
12	51	49	46	42	35
13	55	53	50	46	38
14	60	57	54	50	41
15	64	61	58	53	44
16	68	65	62	57	47
17	72	69	66	60	50
18	77	73	70	64	53
19	81	77	73	67	56
20	85	81	77	71	59
21	-	85	81	74	62
22	-	-	85	78	64
23	-	-	-	81	67
24	-	-	-	85	70
25	-	-	-	-	73
26	-	-	-	-	76
27	-	-	-	-	79
28	-	-	-	-	82
29	-	-	-	-	85

Het paramedisch, medisch, orthopedagogisch, psychologisch of sociaal personeel

Een betrekking met salarisschaal 542 of 501

Uren opdracht	Ssc 542 in 32sten	Ssc 501 in 32sten
	Aantal punten	Aantal punten
1	4	4
2	8	8
3	11	12
4	15	16
5	19	20
6	23	24
7	26	28
8	30	32
9	34	35
10	38	39
11	41	43
12	45	47
13	49	51
14	53	55
15	56	59
16	60	63
17	64	67
18	68	71
19	71	75
20	75	79
21	79	83
22	83	87
23	86	91
24	90	95
25	94	98
26	98	102
27	101	106
28	105	110
29	109	114
30	113	118
31	113	118
32	120	126

Het paramedisch, medisch, orthopedagogisch, psychologisch of sociaal personeel

Een betrekking met salarisschaal 143

Uren opdracht	Ssc 143 in 32sten
	Aantal punten
1	2
2	4
3	6
4	8
5	10
6	12
7	14
8	16
9	18
10	20
11	22
12	24
13	26
14	28
15	30
16	32
17	33
18	35
19	37
20	39
21	41
22	43
23	45
24	47
25	49
26	51
27	53
28	55
29	57
30	59
31	61
32	63

Het paramedisch, medisch, orthopedagogisch, psychologisch of sociaal personeel

Een betrekking met een andere salarisschaal dan de salarisschaal 143, 542 of 501

Uren opdracht	Ssc andere dan 143, 542 of 501 in 30sten	Ssc andere dan 143, 542 of 501 in 32sten
	Aantal punten	Aantal punten
1	3	3
2	6	5
3	9	8
4	11	11
5	14	13
6	17	16
7	20	19
8	23	21
9	26	24
10	28	27
11	31	29
12	34	32
13	37	35
14	40	37
15	43	40
16	45	43
17	48	45
18	51	48
19	54	50
20	57	53
21	60	56
22	62	58
23	65	61
24	68	64
25	71	66
26	74	69
27	77	72
28	79	74
29	82	77
30	85	80
31	-	80
32	-	85

