

Op 13 maart 2020 werden de Vlaamse scholen gesloten. Er was enkel noodopvang. In normale omstandigheden registreren scholen elke afwezigheid van hun leerlingen in Discimus, de databank van het Agentschap voor Onderwijsdiensten (AGODI). AGODI heeft toen aan de scholen gemeld dat registratie van aan- en afwezigheden vanaf 13 maart tijdelijk niet nodig was. Dit was zinloos. Sinds vrijdag 15 mei 2020 werd aan de scholen gevraagd om opnieuw afwezigheidsgegevens door te sturen naar Discimus. Door het invoeren van twee nieuwe codes, namelijk de X-code voor leerlingen die niet op school worden verwacht en de N-code voor leerlingen aanwezig in de opvang van de school, kan er opnieuw zinvolle informatie gehaald worden uit de afwezigheidsregistratie.

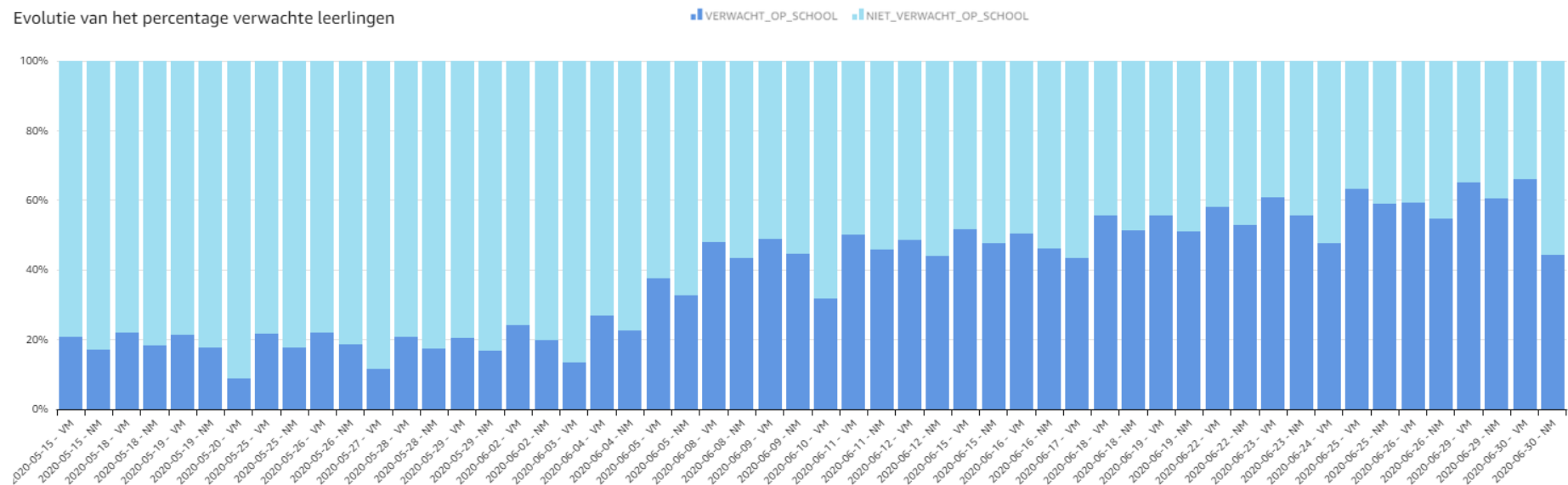
In dit rapport maakt AGODI een bundeling van gegevens die we uit de registraties van de scholen kunnen afleiden. Aangezien niet elke school consequent alle afwezigheden registreerde, kunnen we geen volledige gegevens voor de gehele schoolbevolking geven. We geven wel betrouwbare percentages weer, op basis van de data van scholen die wel volledig lijken te hebben geregistreerd. Hoe we deze selectie maken, wordt achteraan dit document uitgelegd.

AAN- EN AFWEZIGHEDEN BIJ DE VERWACHTE LEERLINGEN OP SCHOOL

VERWACHTE LEERLINGEN VS NIET-VERWACHTE LEERLINGEN – LAGER EN SECUNDAIR ONDERWIJS

In de onderstaande grafieken zetten we het aantal verwachte leerlingen (geregistreerd zonder code of met een afwezigheidscode) af tegen het aantal niet-verwachte leerlingen (geregistreerd met een X-code of een N-code of eventueel een code voor een verlofdag). Dit is gezien de gegevensregistratie enkel mogelijk voor het lager en secundair onderwijs. Voor het kleuteronderwijs registreerden de scholen enkel X-codes bij afwezige leerlingen, ongeacht of de leerling afwezig was in een opengestelde klas, of dat de klas niet open was. Voor het kleuteronderwijs kunnen we dus geen cijfers geven over verwachte versus niet-verwachte leerlingen.

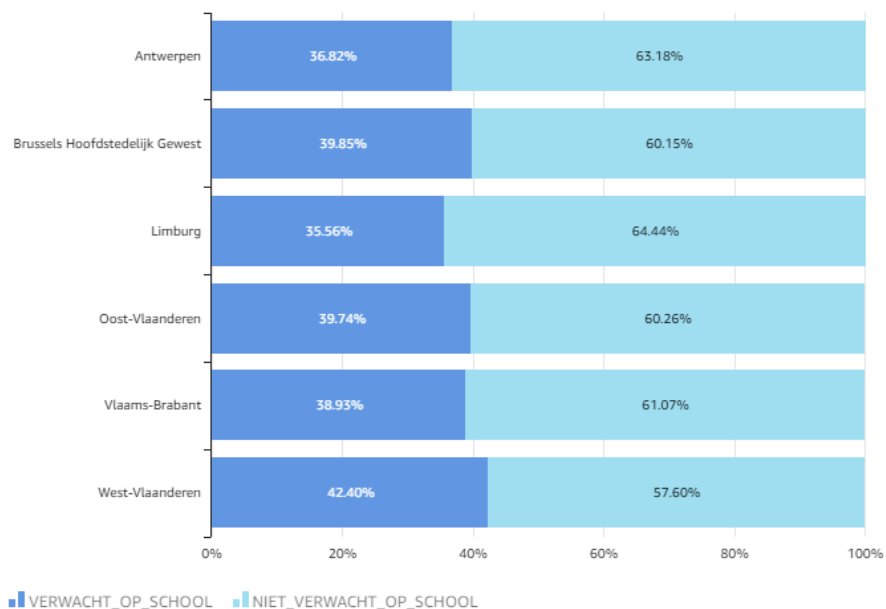
Evolutie van het percentage verwachte leerlingen



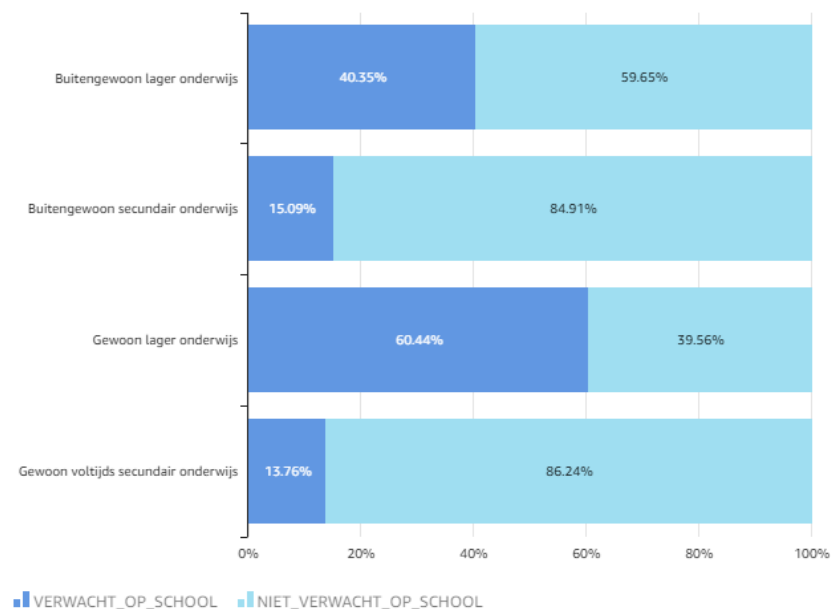
We zien hierin dus dat er in mei gestart werd met ongeveer 15 à 20% van de leerlingen die verwacht werden op school. In juni steeg dit naar 50 à 60%.

In de onderstaande grafieken splitsen we deze gegevens op. Hierin zijn alle halve dagen tussen 15 mei en 30 juni samengenomen.

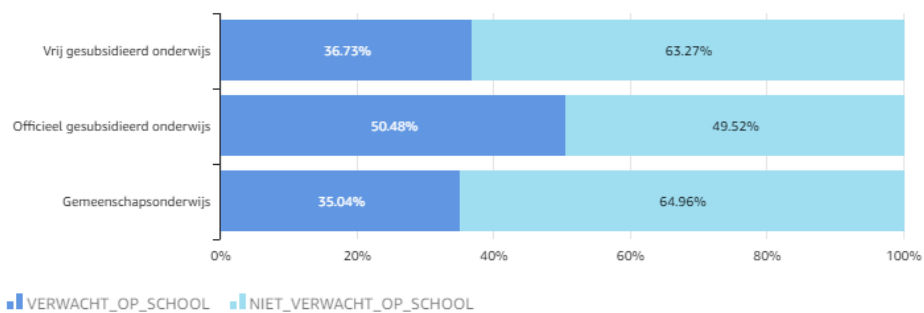
Verhouding verwacht/niet verwacht op school - naar provincie van de school



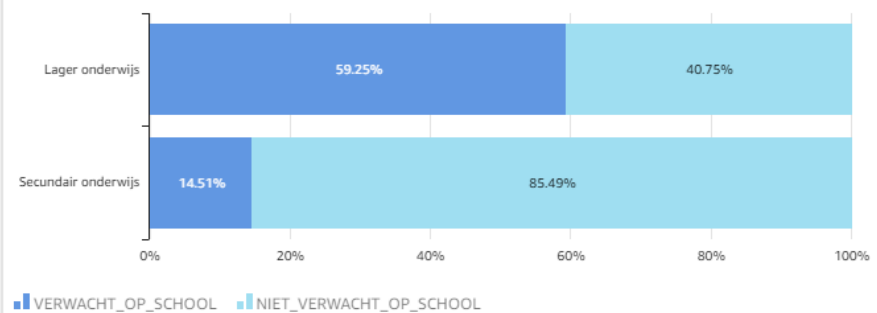
Verhouding verwacht/niet verwacht op school - naar hoofdstructuur



Verhouding verwacht/niet verwacht op school - naar net



Verhouding verwacht/niet verwacht op school - naar niveau

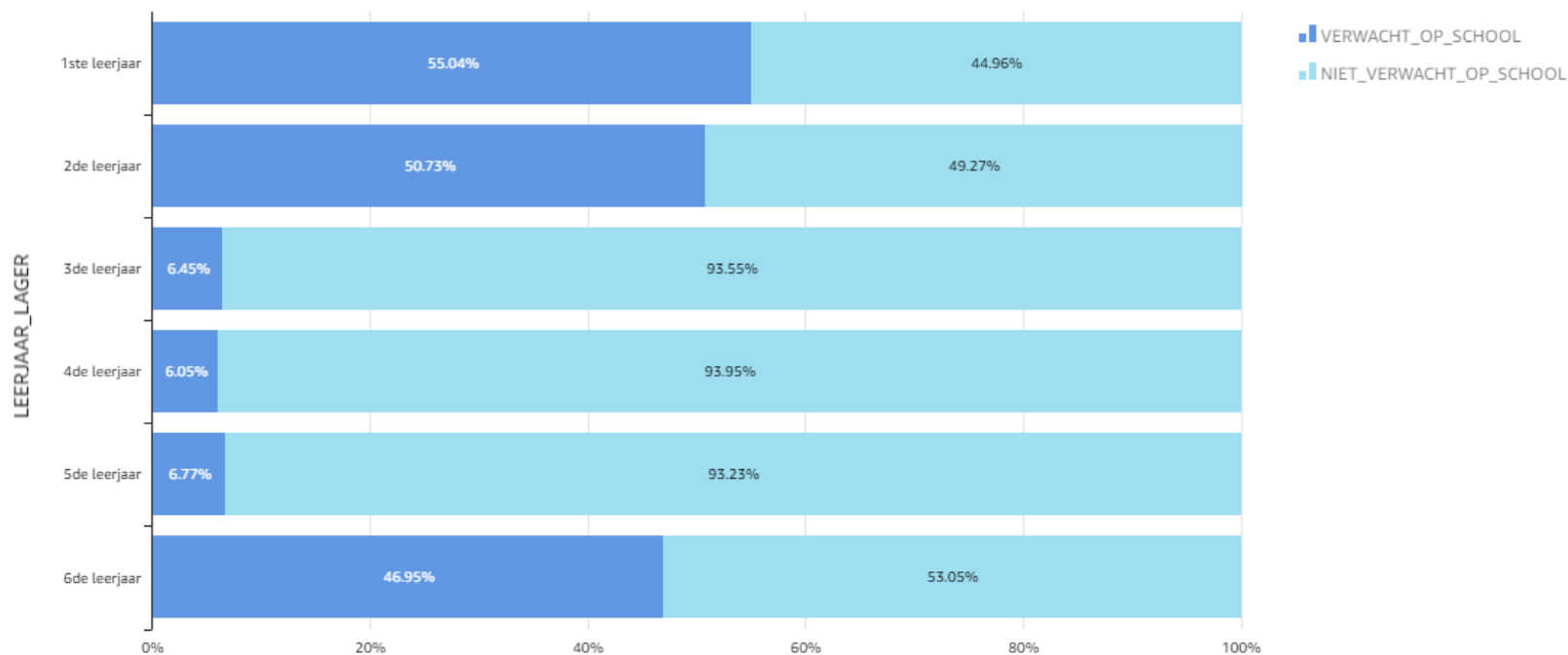


De grootste verschillen zijn uiteraard terug te vinden in de onderverdeling naar niveau. Het lager onderwijs is veel meer geopend geweest dan het secundair onderwijs. Dit heeft ook effect op de verhouding naar net, aangezien het officieel gesubsidieerd onderwijs relatief sterker vertegenwoordigd is in het lager dan in het secundair onderwijs.

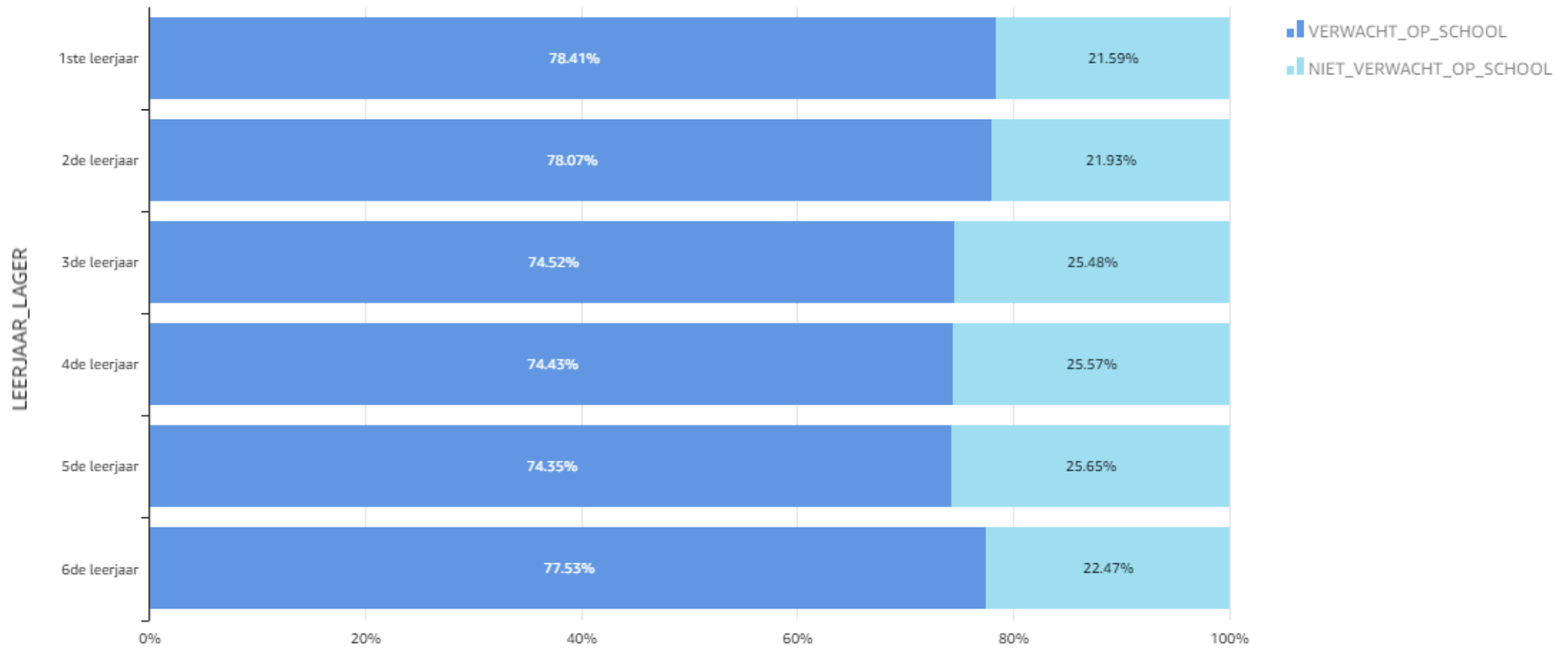
Merk op dat we hierboven geen cijfers geven over het deeltijds beroepssecundair onderwijs. Aangezien deze leerlingen een groot deel van hun onderwijstijd aan het werk zijn, staat de werkgever voor die tijd in voor het opvolgen van de afwezigheden. AGODI heeft hier geen correcte informatie over.

Voor het lager onderwijs geven we ook de opsplitsing naar leerjaar, waar we twee periodes van mekaar scheiden: de periode voor 5 juni, waarin het eerste, tweede en zesde leerjaar (deels) geopend was, en de periode vanaf 5 juni, waarin alle leerjaren weer konden opstarten.

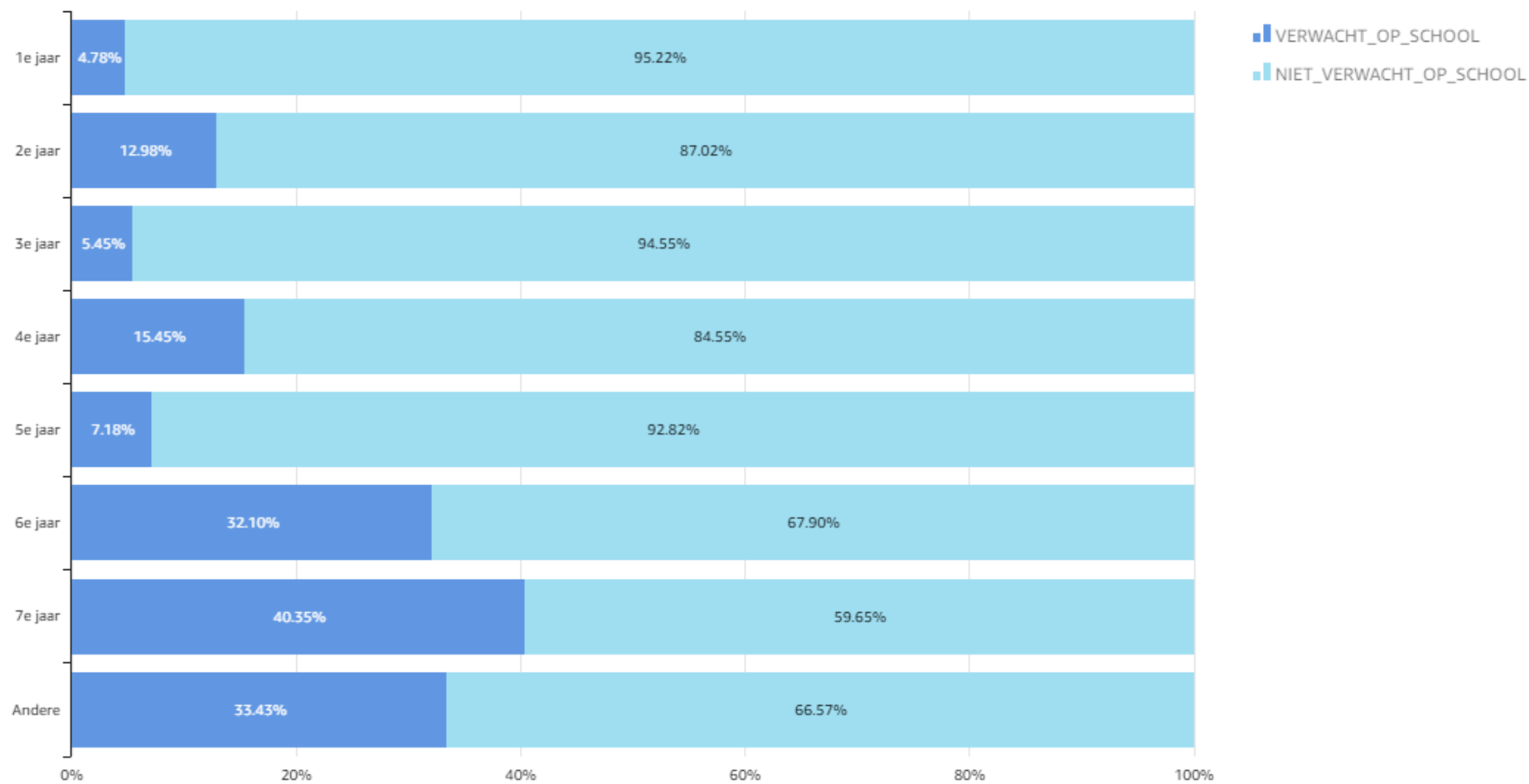
Gewoon lager onderwijs - over de halve dagen heen - tot 4 juni



Gewoon lager onderwijs - over de halve dagen heen - vanaf 5 juni

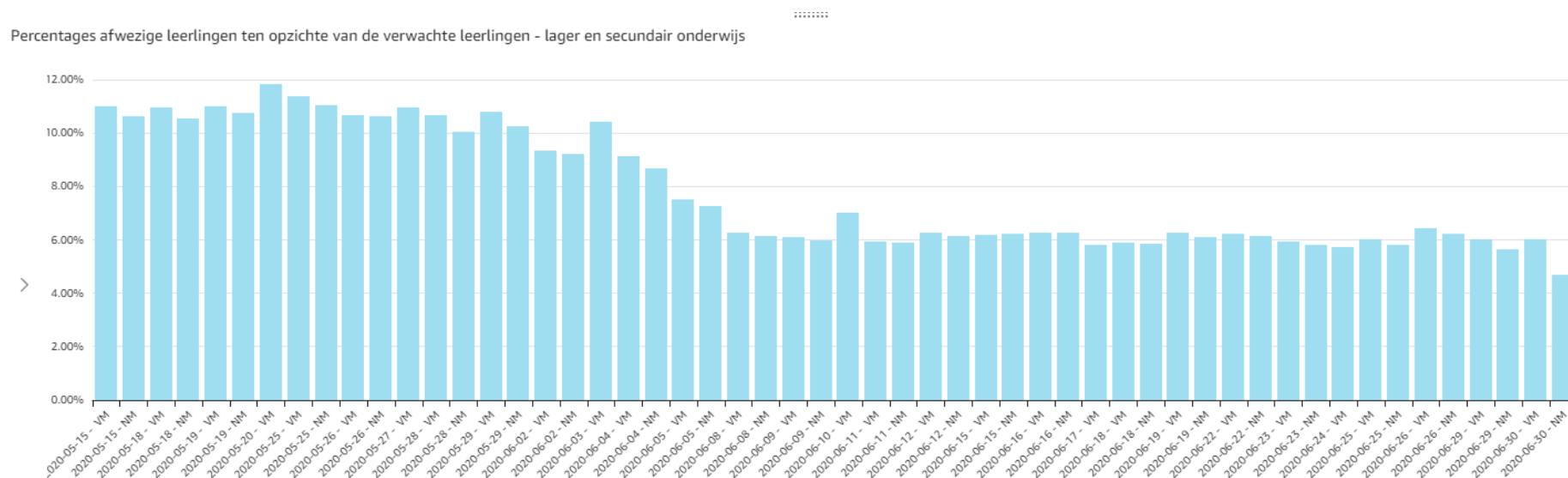


Gewoon secundair onderwijs - over de halve dagen heen



AFWEZIGHEDEN BIJ DE VERWACHTE LEERLINGEN – LAGER EN SECUNDAIR ONDERWIJS

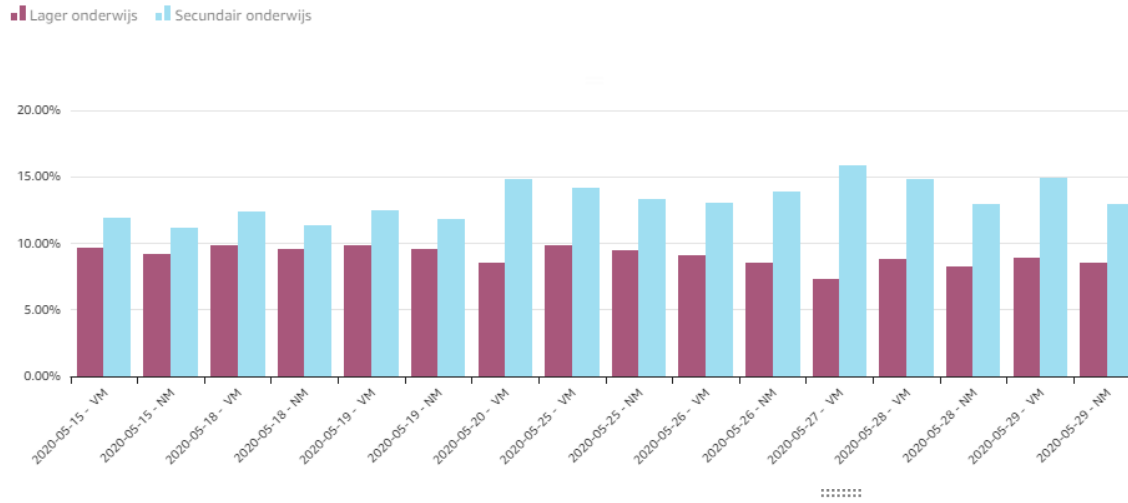
In de onderstaande grafieken tonen we percentages van afwezige leerlingen ten opzichte van het aantal verwachte leerlingen in het lager en secundair onderwijs.



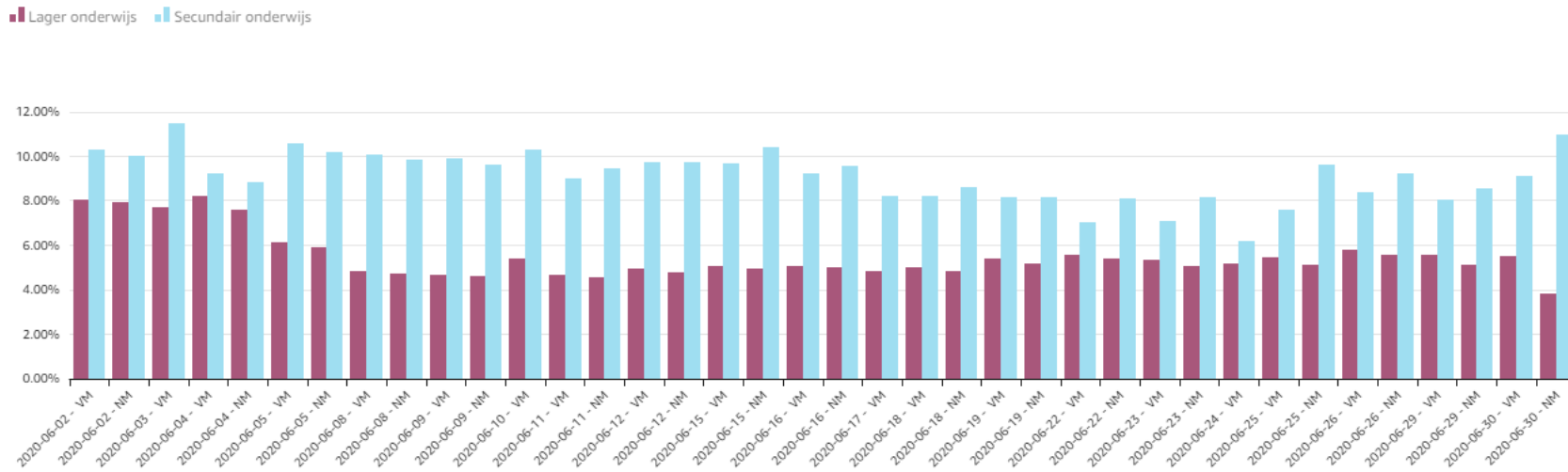
We zien in de bovenstaande grafiek dat het percentage afwezige leerlingen in mei rond 11% lag. In juni daalde dit naar ongeveer 6%.

Hieronder maken we een onderscheid tussen de niveaus (lager en secundair onderwijs) en bekijken we het gewoon en het buitengewoon onderwijs apart.

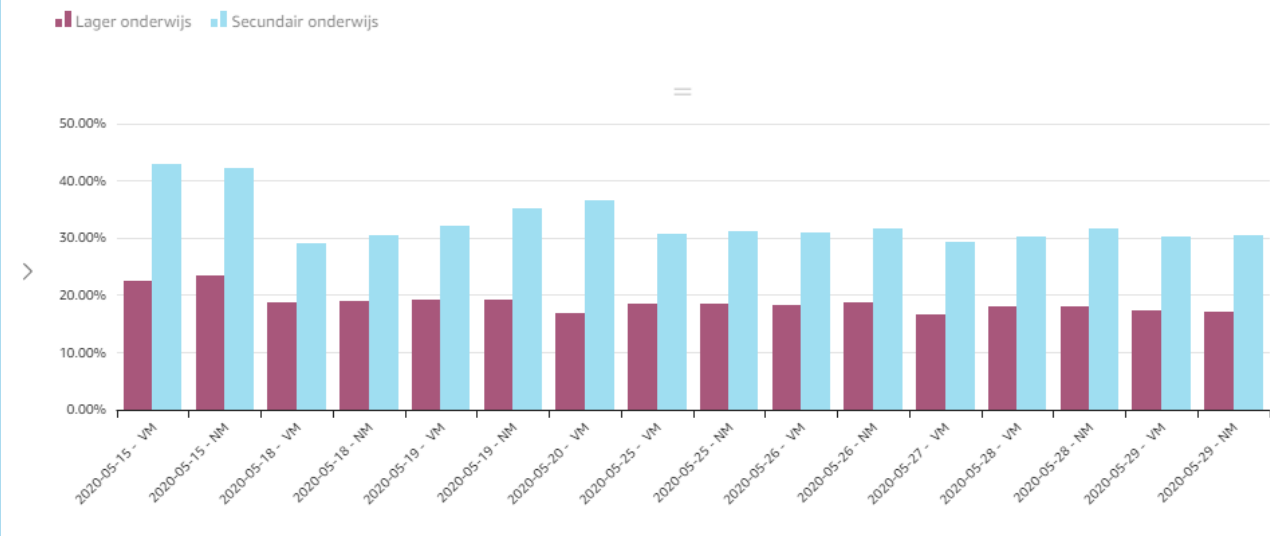
Naar niveau - gewoon onderwijs



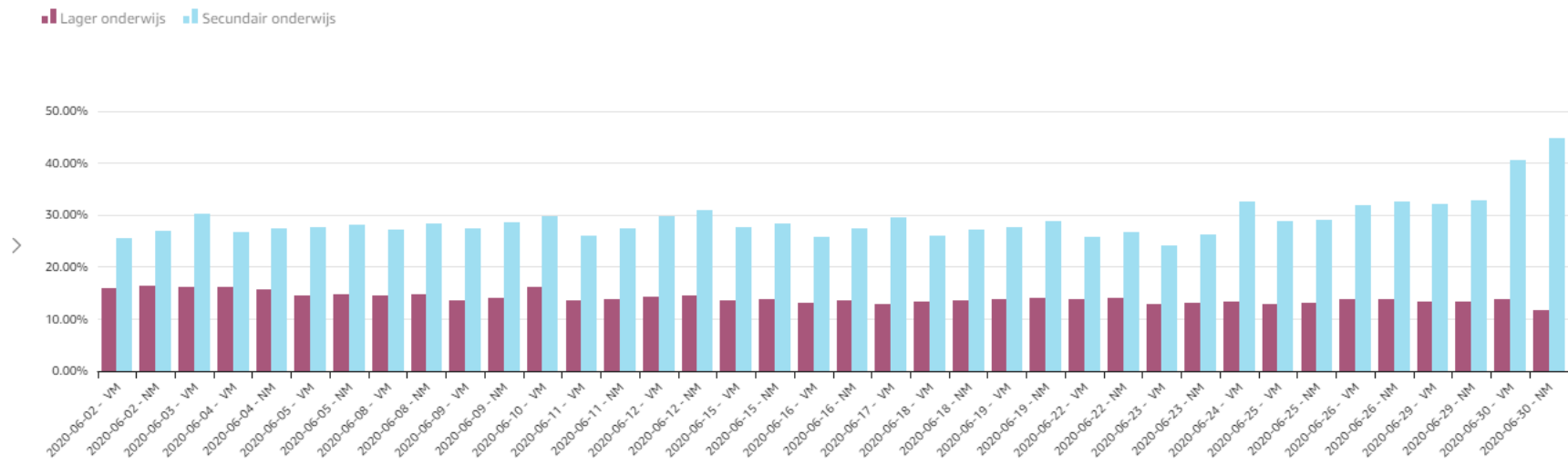
Naar niveau - gewoon onderwijs



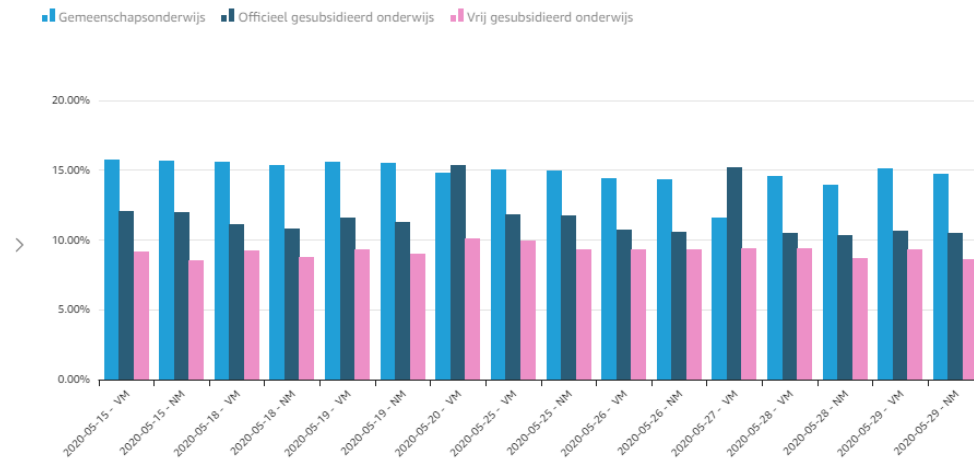
Naar niveau - buitengewoon onderwijs



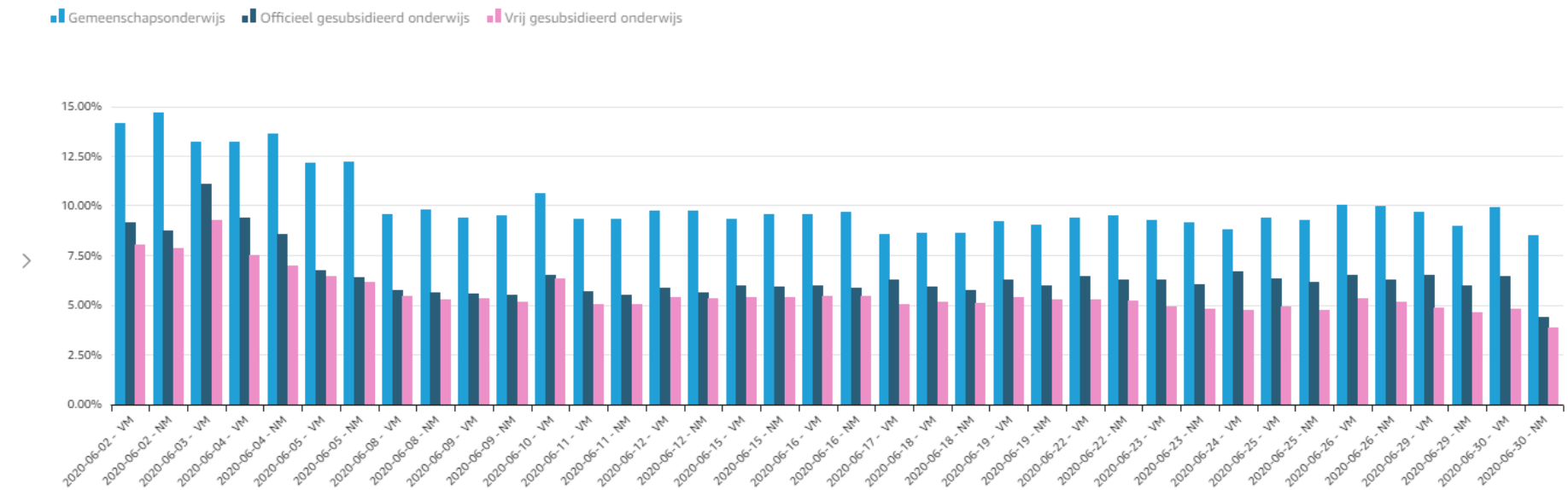
Naar niveau - buitengewoon onderwijs



Naar net



Naar net



Uit de bovenstaande grafieken leiden we af dat er in het secundair onderwijs procentueel meer afwezigheden waren dan in het lager onderwijs, maar ook dat er in het buitengewoon onderwijs ongeveer dubbel zoveel afwezigheden waren dan in het gewoon onderwijs.

Ook zien we dat in het gemeenschapsonderwijs het percentage afwezigheden hoger lag dan in het vrij en officieel gesubsidieerd onderwijs. Dit kan opnieuw beïnvloed worden door hun aanbod, namelijk dat het officieel gesubsidieerd onderwijs vooral veel scholen heeft in het basisonderwijs.

Ten slotte geven we hieronder nog een opsplitsing van de afwezigheden naar de afwezigheidscode. Hiermee geven we een zicht op de reden achter de afwezigheden.

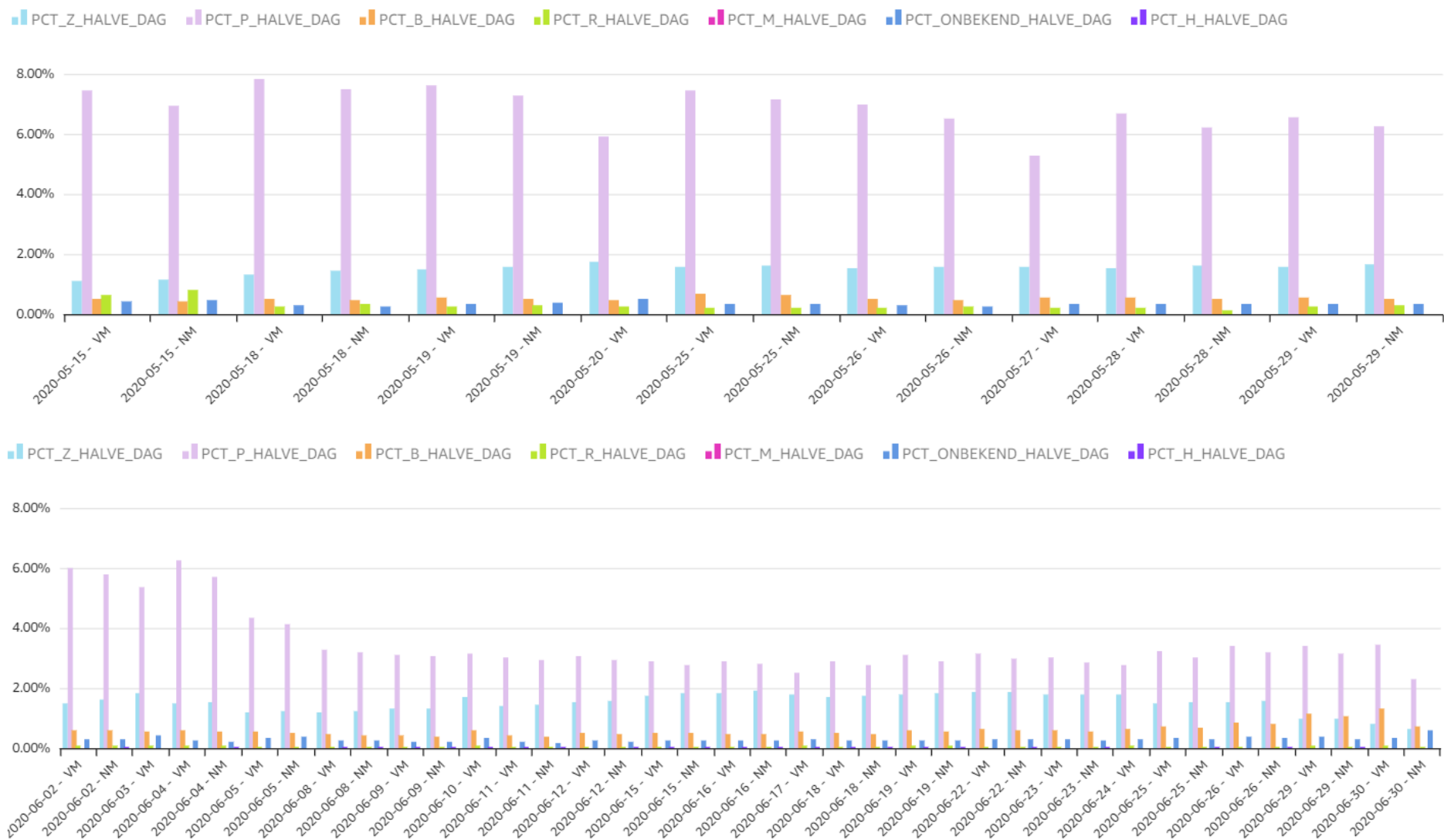
Uitleg codes:

B	Problematische afwezigheid
M	Werkplekieren niet ingevuld
onbekend	Afwezig, reden onbekend (code nog niet ingevuld)
P	Afwezig om persoonlijke redenen
R	Afwezig van rechtswege
Z	Afwezig door ziekte

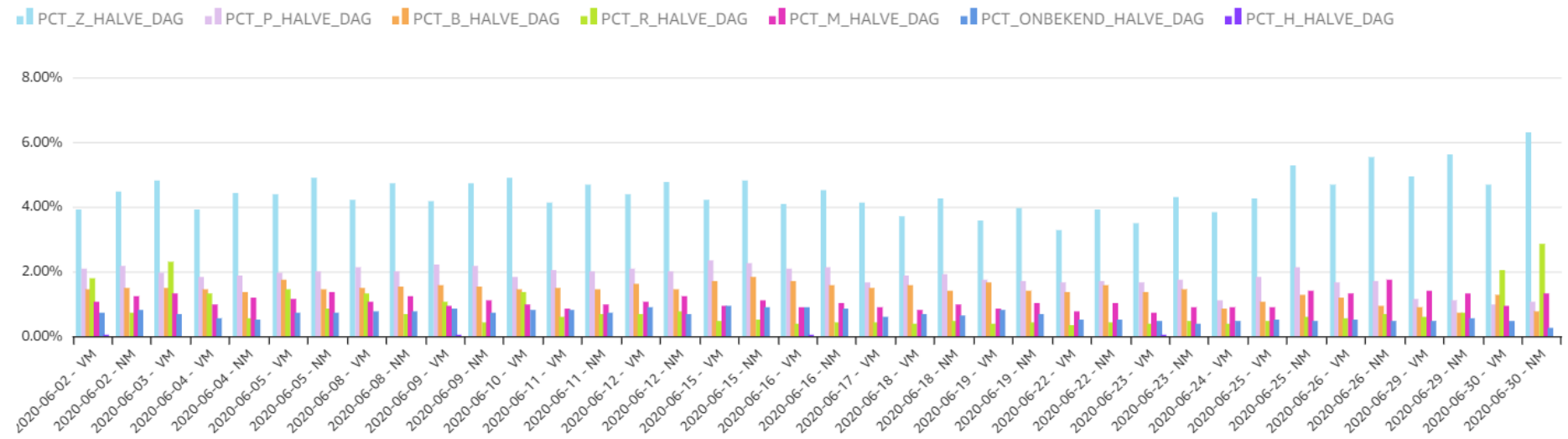
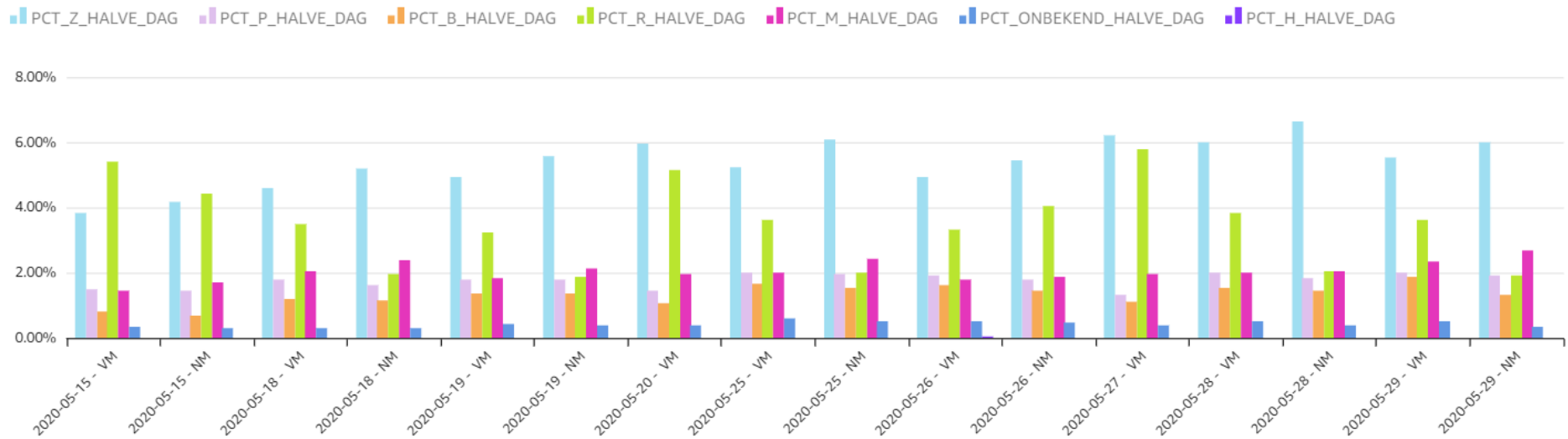
In de onderstaande grafieken zien we een verschillend verhaal voor het lager en het secundair onderwijs. In het lager onderwijs zien we duidelijk de hoogste percentages bij de P-codes. De scholen kregen de instructie om deze code ook te gebruiken wanneer de ouders of de leerlingen angst hadden om weer naar school terug te keren. Er werd aangemaand om hier niet te gauw een problematische afwezigheid aan toe te kennen. Positief is dat het percentage P-codes in juni beduidend lager lag dan in mei. Het daalde van 6% tot 8% naar ongeveer 3%.

In het secundair onderwijs zijn de P-codes minder prominent aanwezig, maar worden de meeste afwezigheden toegewezen aan ziekte. Er zijn vooral in mei ook relatief veel R-codes geregistreerd, maar AGODI vermoedt dat deze in veel gevallen zijn geregistreerd waar er eigenlijk een X-code moest worden toegekend.

Opsplitsing naar afwezigheidscode - lager onderwijs



Opsplitsing naar afwezigheidscode - secundair onderwijs

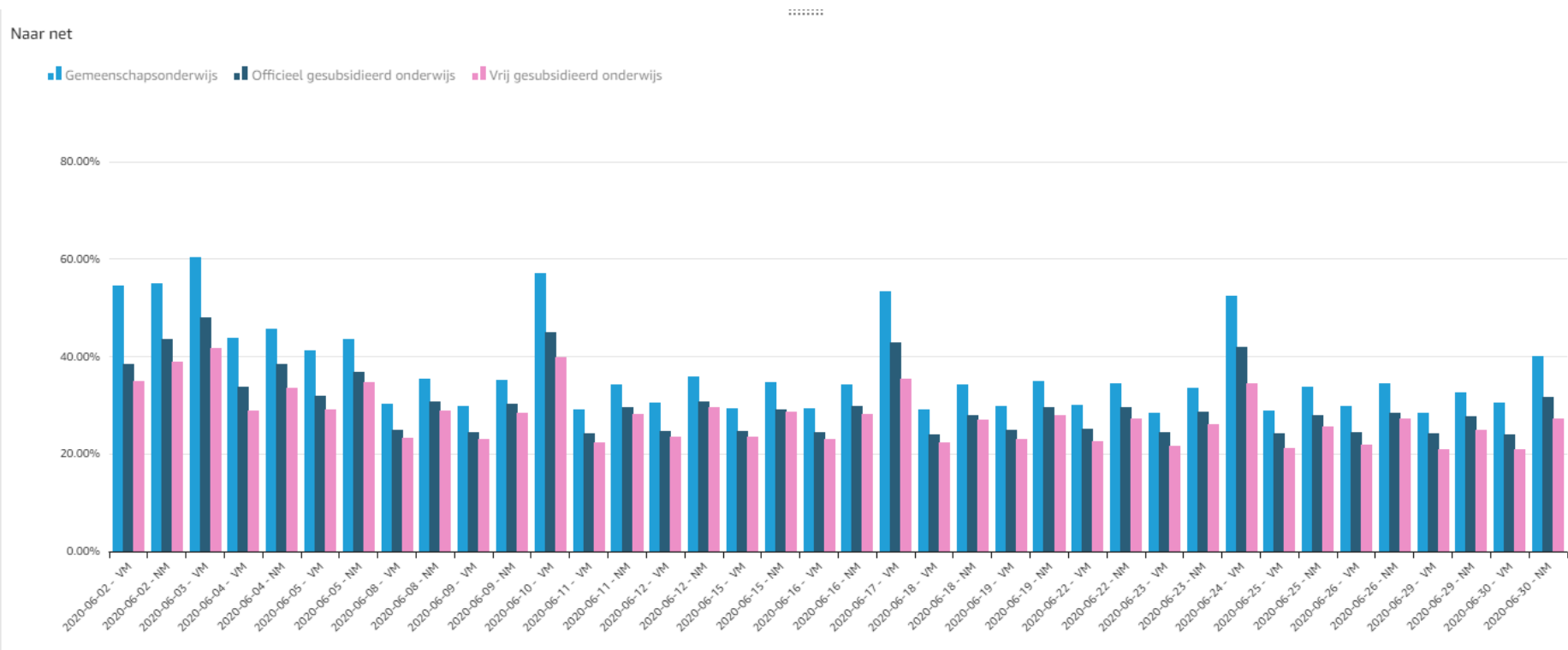


AFWEZIGHEDEN BIJ KLEUTERS

Vanaf 2 juni startte het kleuteronderwijs terug op. Voor kleuters moesten de scholen enkel X-codes registreren, zowel bij kleuters die niet verwacht worden op school, als bij kleuters die afwezig zijn. Het onderscheid verwachte en niet-verwachte kleuters zoals in het lager en secundair onderwijs, kunnen we hier dus niet maken. We rapporteren hieronder dus over het percentage afwezige kleuters, zonder onderscheid of de klas van de kleuter al dan niet open was.

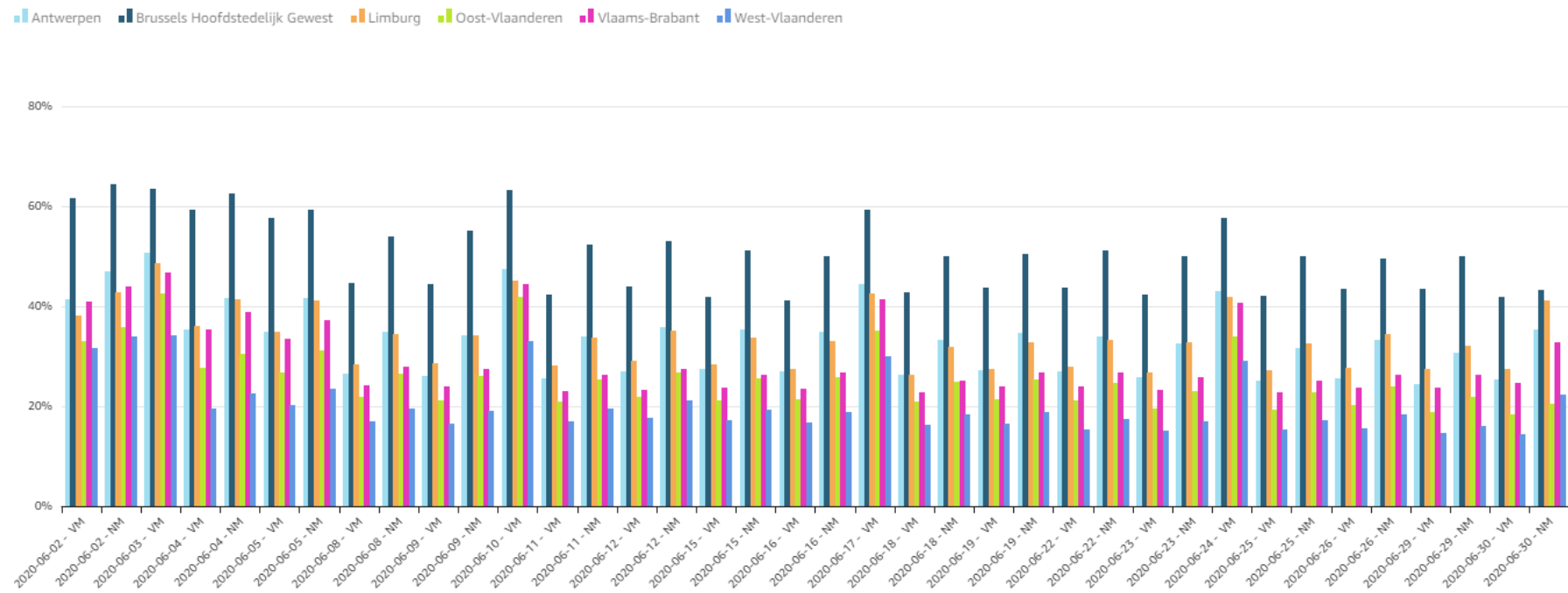


We leiden uit deze gegevens af dat er de eerste week nog iets meer kleuters niet op school waren dan later in juni. Vanaf de tweede week van juni waren elke halve dag 75 tot 75% van de kleuters op school. Op woensdagen lag het afwezigheidspercentage telkens hoger.



Bij de onderverdeling naar net, zien we dat in het vrij onderwijs het hoogste percentage kleuters op school aanwezig was. In het gemeenschapsonderwijs lag het afwezigheidspercentage wat hoger, of dus het percentage aanwezige kleuters wat lager.

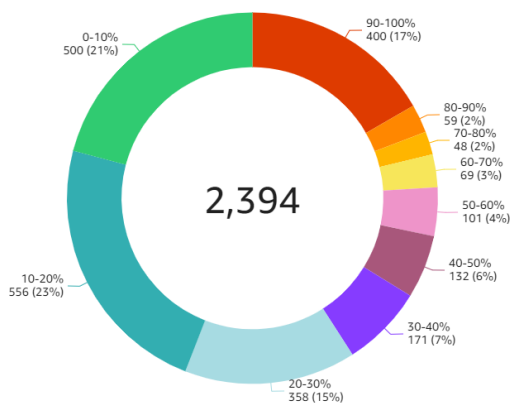
Naar provincie



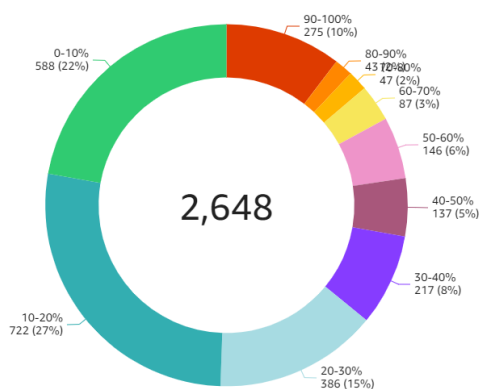
Onderverdeeld naar provincie, zijn de hoogste afwezigheidspercentages in het Brussels Hoofdstedelijk Gewest. De laagste in West-Vlaanderen.

We kunnen de kleuterscholen indelen in categorieën wat betreft percentage afwezigheid. In dit geval tellen we vestigingsplaatsen met kleuteronderwijs waarin minstens 1 afwezigheid is geregistreerd bij minstens 30 kleuters. Uit onderstaande grafieken leiden we af dat op dinsdagvoormiddag 2 juni nog een kleine 20% van de kleuterscholen volledig gesloten leek te zijn, op vrijdag 5 juni nog ongeveer 10%, wat daarna nog verminderd is tot 3%. Het percentage afwezige kleuters werd steeds kleiner.

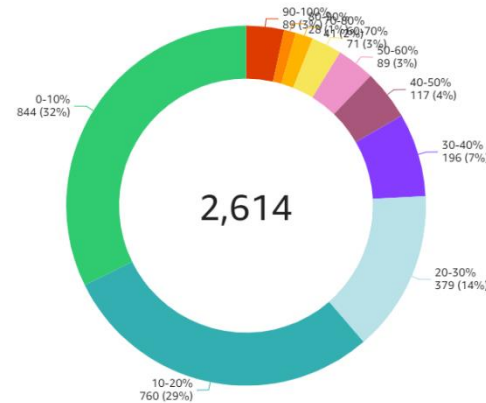
■ 90-100%
 ■ 80-90%
 ■ 70-80%
 ■ 60-70%
 ■ 50-60%
 ■ 40-50%
 ■ 30-40%
 ■ 20-30%
 ■ 10-20%
 ■ 0-10%



Dinsdag 2 juni VM



Vrijdag 5 juni VM



Maandag 29 juni VM

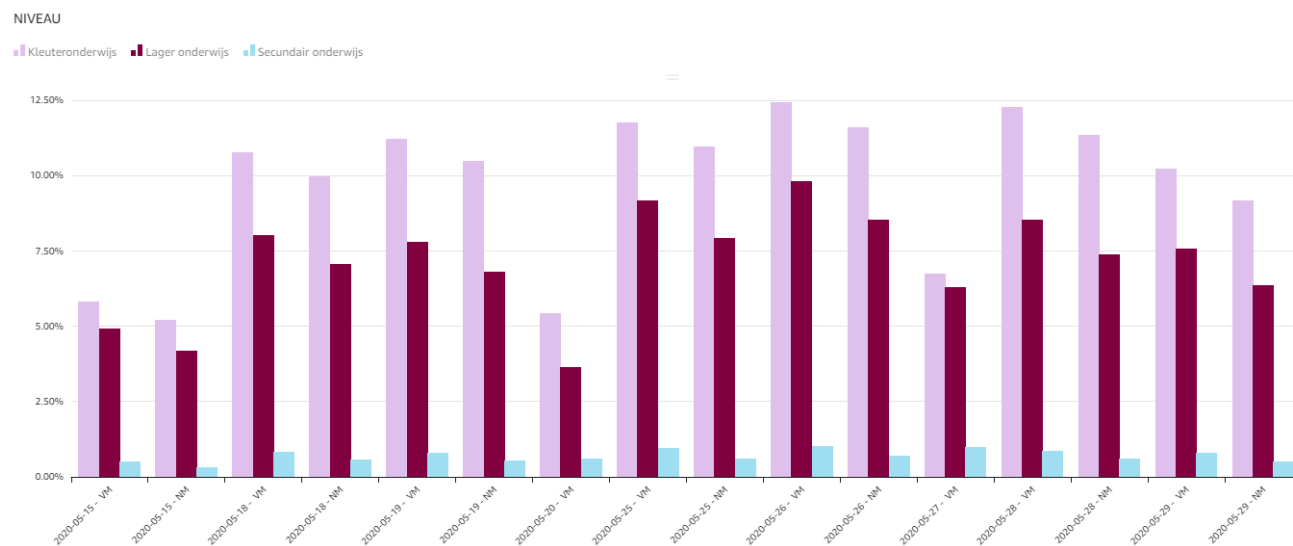
NOODOPVANG OP SCHOOL

AGODI ontving vanaf 15 mei 2020 ook gegevens over de leerlingen die op school opgevangen werden. Als een leerling niet expliciet uitgenodigd was op school om de lessen te volgen maar toch gebruik maakte van de opvang, registreerde een school een N-code voor die leerling.

We geven telkens het percentage leerlingen in de noodopvang op school ten opzichte van de niet-verwachte leerlingen in de school.

Voor de kleuters is het verhaal iets anders. Tot in juni werden alle kleuters “niet verwacht” ; dan volgden we ook deze manier van werken. Vanaf juni weten we niet welke kleuters wel en niet verwacht werden. Veel kleuterscholen waren volledig geopend. Daar was dan ook geen noodopvang meer nodig. Daarom geven we vanaf juni voor de kleuters percentages noodopvang ten opzichte van alle kleuters.

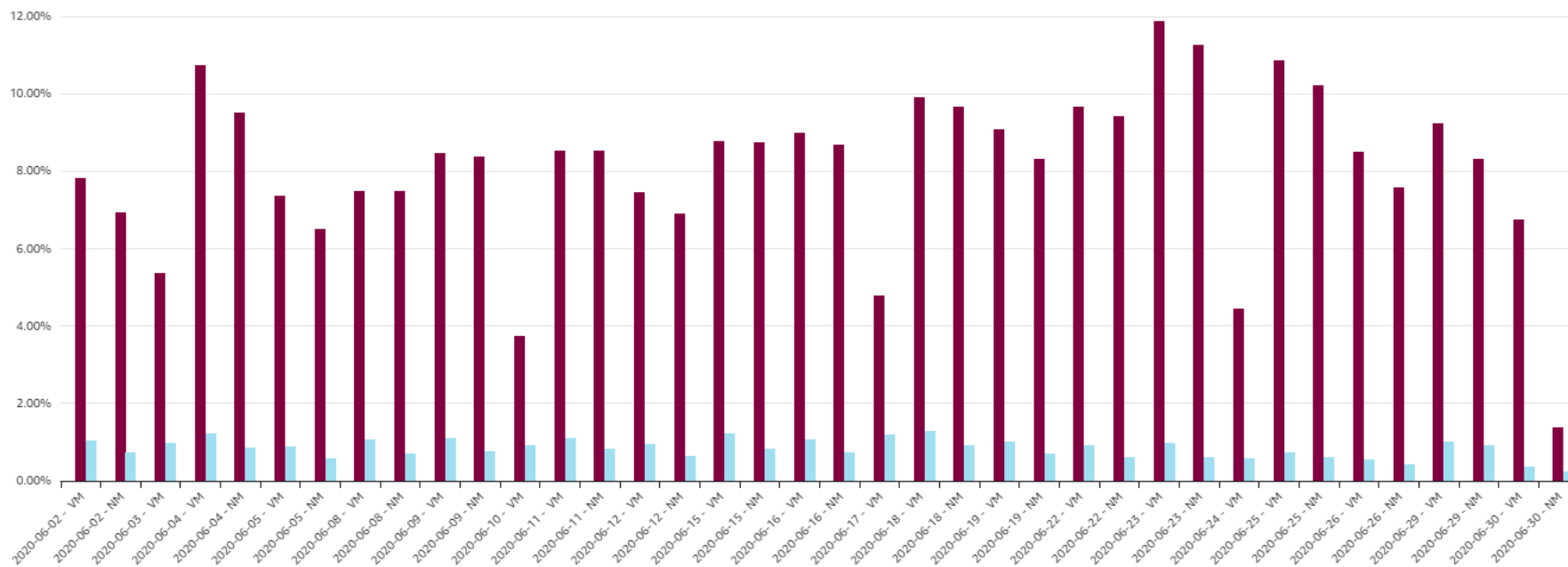
Percentage leerlingen in noodopvang ten opzichte van de niet-verwachte leerlingen



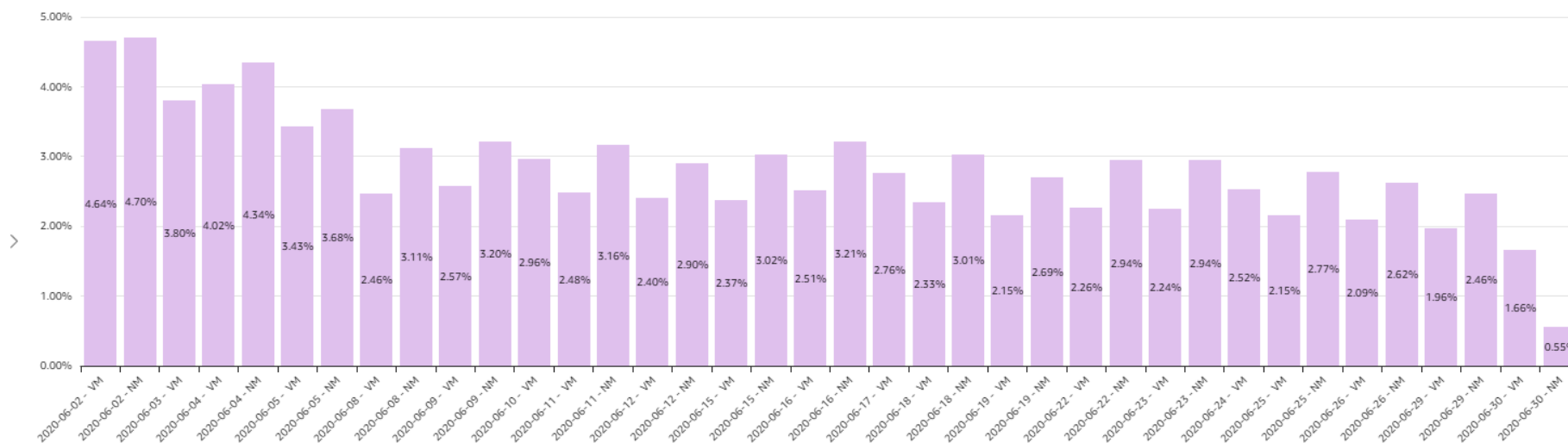
Percentage leerlingen in noodopvang ten opzichte van de niet-verwachte leerlingen

NIVEAU

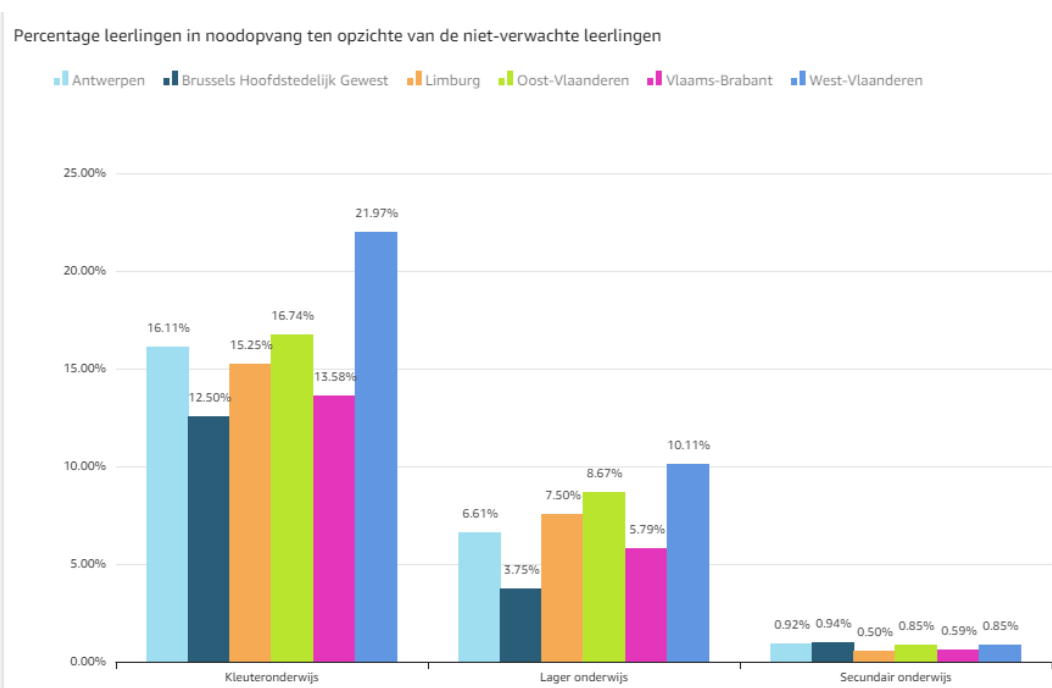
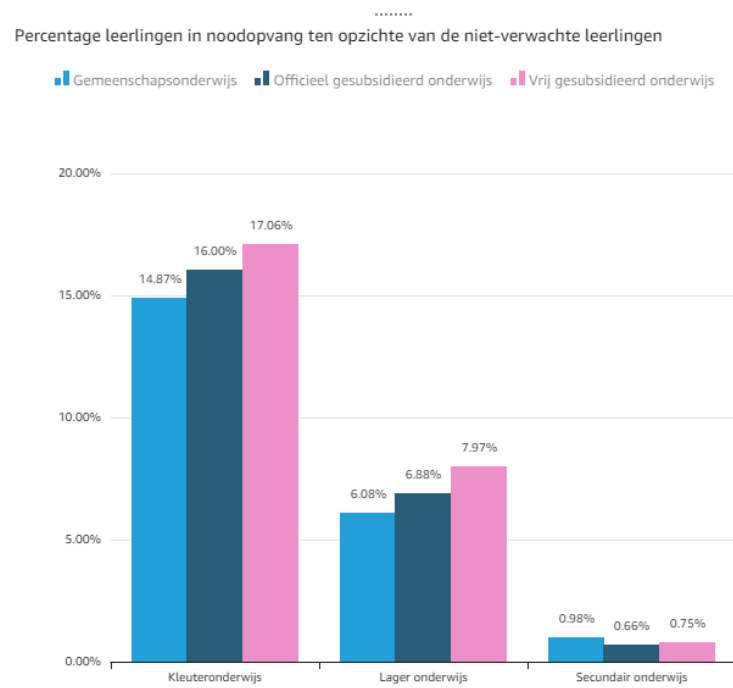
■ Kleuteronderwijs
 ■ Lager onderwijs
 ■ Secundair onderwijs



Percentage kleuters in noodopvang ten opzichte van alle kleuters - vanaf 2 juni



We zien in deze cijfers dat het percentage leerlingen dat een beroep deed op de noodopvang in het secundair onderwijs behoorlijk laag was. In het kleuteronderwijs werd er wel veel gebruik van gemaakt. Tot 12% van de kleuters waren daar aanwezig voor de opstart van het kleuteronderwijs. In het lager onderwijs schommelde dat rond de 7,5% van de leerlingen. In juni steeg dit soms tot boven de 10% van de leerlingen die op dat moment geen les hadden op school.



Discimus ontvangt van de scholen de geregistreerde afwezigheden, maar de gewone aanwezigheden moeten niet gemeld worden aan AGODI. Dit maakt de interpretatie van de data iets moeilijker. We weten namelijk niet altijd zeker of het ontbreken van een afwezigheidscode betekent dat de leerling aanwezig was, of dat de school onterecht niets geregistreerd heeft voor deze leerling.

Om dit op te vangen, zijn de gegevens in dit rapport gebaseerd op de leerlingen die naar school gaan in vestigingsplaatsen waarbij er voor een halve dag in die hoofdstructuur (gewoon kleuteronderwijs, gewoon lager onderwijs, gewoon voltijds SO, buitengewoon kleuter, buitengewoon lager, buitengewoon secundair onderwijs of deeltijds beroepssecundair onderwijs) :

(1) voor maximum 70% van de leerlingen "niets" is geregistreerd (verondersteld aanwezig)

(2) er minstens één leerling niet verwacht werd op school

(3) er bij de verwachte leerlingen minstens een afwezigheid is geregistreerd als er meer dan 30 leerlingen verwacht werden.

Als er aan één van die drie voorwaarden niet voldaan was, vermoedt AGODI immers dat er te veel ontbrekende registraties zijn. In de beginfase was het onrealistisch dat er meer dan 70% van de leerlingen effectief aanwezig was op school. Het is niet geloofwaardig dat er geen enkele X-code werd geregistreerd, evenmin dat er in een vestigingsplaats met minstens 30 leerlingen geen enkele leerling ziek was of om een andere reden afwezig was. Als we leerlingen uit deze scholen wel zouden meetellen, zouden er onterecht veel meer aanwezigheden worden gerapporteerd.

Voor het kleuteronderwijs geldt sinds de opstart op 2 juni enkel de 3^{de} voorwaarde, evenals voor het lager onderwijs vanaf 5 juni. Er zijn immers heel wat scholen die volledig open waren vanaf dat moment.

Concreet zijn de gegevens dus niet gebaseerd op alle leerlingen in het Vlaams onderwijs, maar telkens over ongeveer 75% van de leerlingen of meer. Gezien de impact van de crisis op het schoolgebeuren, lag de prioriteit niet bij de registratie van de afwezigheden. Daarom heeft AGODI de scholen waarvoor er gegevens ontbraken in het voorjaar van 2020 niet actief aangespoord om de registraties toch in orde te brengen. Voor statistische doeleinden en op geaggregeerd niveau, geven deze cijfers voldoende informatie om het beleid te ondersteunen.

We gebruiken in dit rapport de data zoals ze zijn binnengekomen in Discimus tot 17 juli 2020.