



plage-lestijden onderwijzer

Schooljaar 2010-2011 - Schooljaar 2011-2012

Vlaams ministerie van Onderwijs & Vorming
Agentschap voor Onderwijsdiensten (AgODi)
Koning Albert II-laan 15, 1210 Brussel
<http://www.ond.vlaanderen.be/wegwijs/agodi>

Vlaamse overheid





Redactie

Bruno Lamelyn, Frederik Stevens
AgODi, Afdeling Advies en Ondersteuning Onderwijspersoneel

Verantwoordelijke uitgever

Guy Janssens
Administrateur-generaal; Agentschap voor Onderwijsdiensten (AgODi)
Koning Albert II-laan 15
1210 Brussel

Inhoudstafel

1. Inleiding	4
2. Nulmeting	7
3. Totaal aantal lestijden onderwijzer op niveau van de scholengemeenschap	8
3.1 Evolutie van het aantal lestijden onderwijzer volgens soort inrichtende macht	
3.2 Evolutie van het aantal lestijden onderwijzer volgens provincie	
3.3 Evolutie van het aantal lestijden onderwijzer volgens arrondissement	
4. Totaal aantal plage-lestijden onderwijzer op niveau scholengemeenschap	10
4.1 Evolutie van het aantal plage-lestijden onderwijzer volgens soort inrichtende macht	
4.2 Evolutie van het aantal plage-lestijden onderwijzer volgens provincie	
4.3 Evolutie van het aantal plage-lestijden onderwijzer volgens arrondissement	
5. Verhouding aantal plage-lestijden t.o.v. totaal aantal lestijden	13
5.1 Evolutie van het procentueel aandeel plage-lestijden onderwijzer volgens soort inrichtende macht	
5.2 Evolutie van het procentueel aandeel plage-lestijden onderwijzer volgens provincie	
5.3 Evolutie van het procentueel aandeel plage-lestijden onderwijzer volgens arrondissement	
5.4 Evolutie van het procentueel aandeel plage-lestijden onderwijzer volgens samenstelling sge	
5.5 Overzicht van het aantal scholengemeenschappen volgens evolutie procentueel aandeel	

1. Inleiding

Sinds 1 september 2011 is in het basisonderwijs een nieuwe plage-regeling van toepassing. De regeling vormt een onderdeel van cao IX en werd, in uitvoering daarvan, opgenomen in artikel 164 bis van het Decreet Basisonderwijs. Voortaan mogen in het gewoon lager onderwijs binnen een scholengemeenschap maximaal 10 % plage-uren ingericht worden ten opzichte van de totale personeelsformatie op basis waarvan betrekkingen van het ambt van onderwijzer in het lager onderwijs wordt ingericht. Alleszins kan het percentage plage ingericht in het gewoon lager onderwijs vanaf het schooljaar 2011-2012 niet hoger liggen dan het percentage plage dat in het schooljaar 2010-2011 in de scholengemeenschap werd ingericht (= nulmeting). Voor scholen die niet tot een scholengemeenschap behoren, worden de percentages op schoolniveau vastgelegd.

De plage-lestijden onderwijzer en het percentage plage op het niveau van de scholengemeenschap (of de school), moeten worden meegedeeld aan het Agentschap voor Onderwijsdiensten. In de loop van de maand juni 2011 werden de resultaten van de nulmeting opgevraagd. Concrete richtlijnen bij de berekening en een formulier werden opgenomen in de Omzendbrief PERS/2011/04 "Plage-lestijden – plage lestijden voor onderwijzers in het gewoon lager onderwijs: nulmeting 2010-2011". Vanaf het schooljaar 2011-2012 gebeurt de jaarlijkse opvraging van het percentage plage via de formulieren met jaarlijkse inlichtingen die door de scholengemeenschappen (of scholen) worden ingediend.

De hoofdopdracht van de onderwijzers die voltijds werken in het gewoon lager onderwijs bedraagt minimum 24 lestijden en maximum 27 lestijden. Onder "plage-lestijden" wordt verstaan: de lestijden waarmee een onderwijzer die voltijds is aangesteld, is belast boven het minimum van deze 24 lestijden. Dit kunnen hele of halve lestijden zijn, met een maximum van 3.

Om het totaal aantal plage-lestijden voor de voltijdse onderwijzers te berekenen, wordt het aantal plage-lestijden opgeteld van wie tezelfdertijd voltijds als titularis (d.w.z. in een vacante of vastbenoemde betrekking) is aangesteld in het ambt van onderwijzer in het gewoon lager onderwijs en met lestijden in de plage is belast.

Om de totale personeelsformatie te berekenen worden alle lestijden opgeteld waarvan de school betrekkingen heeft ingericht in het ambt van onderwijzer in het gewoon lager onderwijs. Deze lestijden worden geput uit het totaal aantal lestijden op basis waarvan de school betrekkingen in het ambt van onderwijzer in het gewoon lager onderwijs heeft ingericht en die geput worden uit de lestijden volgens de schalen voor het gewoon lager onderwijs, de aanvullende lestijden voor het gelijke kansonderwijs, de aanvullende lestijden voor godsdienst, niet-confessionele zedenleer en cultuurbeschouwing voor het lager onderwijs, de aanvullende lestijden voor lichamelijke opvoeding in het lager onderwijs en de aanvullende lestijden voor de Nederlandstalige scholen in de rand- en taalgrensgemeenten.

Dit rapport biedt een overzicht van de gegevens die AgODi werden bezorgd tijdens de schooljaren 2010-2011 (= nulmeting) en 2011-2012. Op basis van de ingestuurde gegevens wordt vervolgens een analyse gemaakt van de evolutie van de lestijden per scholengemeenschap¹, plage-lestijden per scholengemeenschap en het percentage plage ten opzichte van de personeelsformatie op basis waarvan betrekkingen van het ambt van onderwijzer worden ingericht.

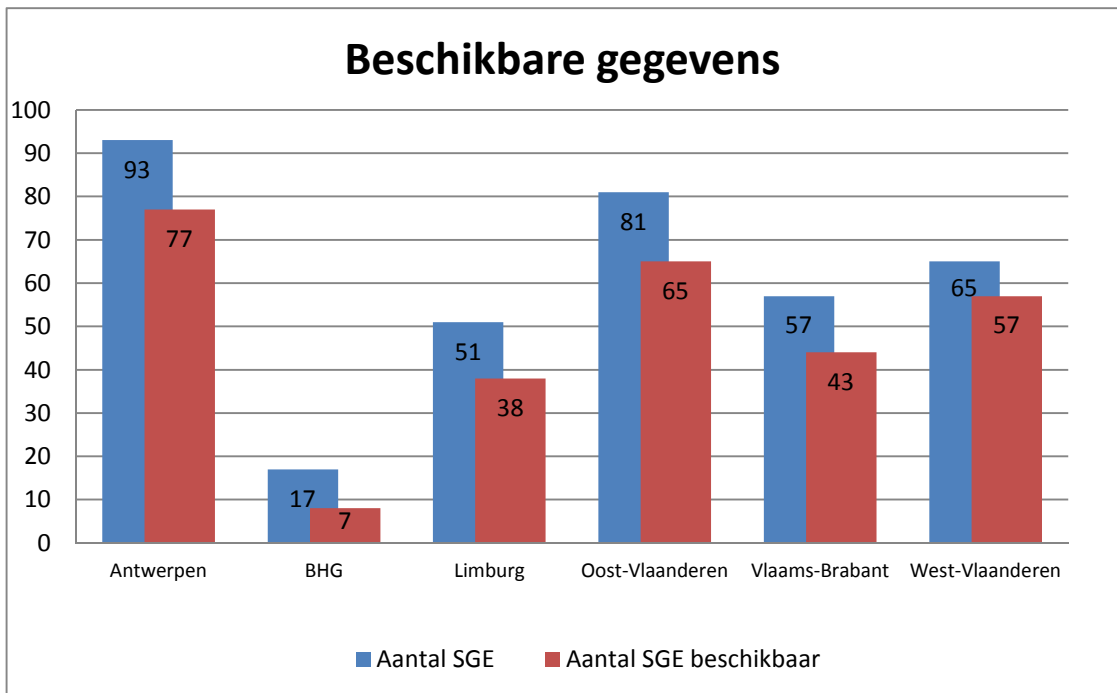
Om de kwaliteit van de data en dus ook de kwaliteit van de analyse te verhogen, werden alle scholengemeenschappen waarvoor gegevens van één bepaald schooljaar ontbreken niet in aanmerking genomen. Om een correct beeld van de evolutie te kunnen schetsen, werden enkel de cijfers vergeleken van de scholengemeenschappen waarvoor zowel de gegevens van het schooljaar 2010-2011 als de gegevens van het schooljaar 2011-2012 beschikbaar zijn.

Alle scholengemeenschappen waarvan één of meerdere velden niet werden ingevuld of waarvan data foutief werd ingevoerd kunnen eveneens een vertekend beeld geven. Ook deze scholengemeenschappen werden niet in de analyse opgenomen.

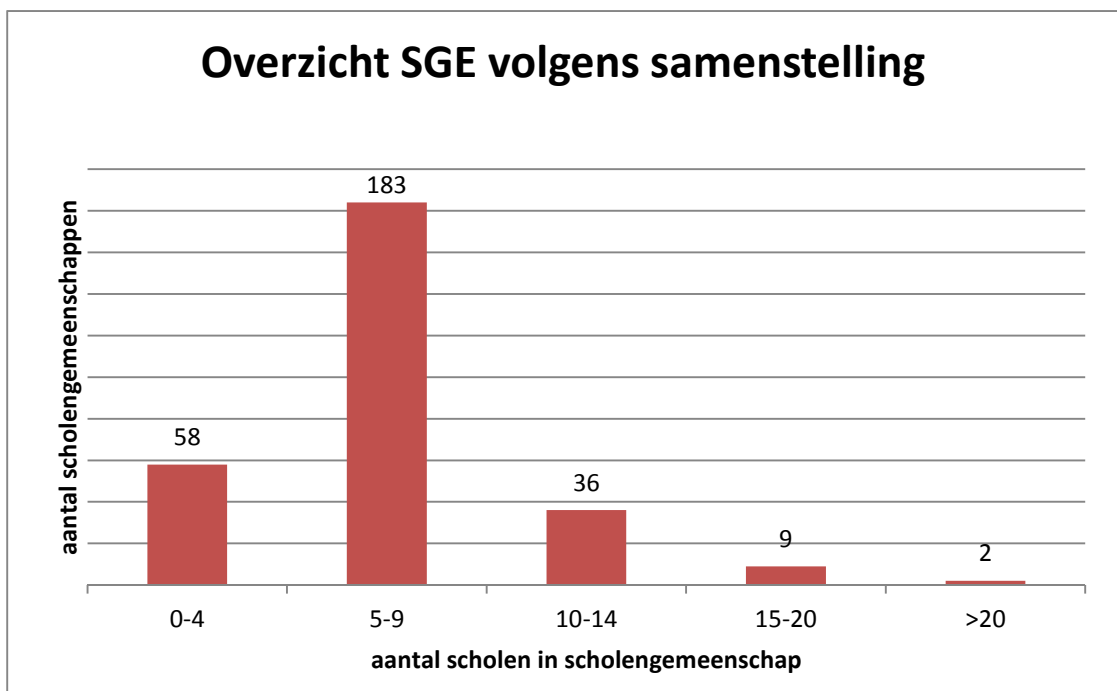
Concreet betekent dit een vergelijking van de gegevens voor 287 scholengemeenschappen of 78,85% van het totaal aantal scholengemeenschappen (2011-2012).

In volgende figuren krijgt u per provincie een overzicht van het aantal scholengemeenschappen waarvoor gegevens beschikbaar zijn alsook hoe deze scholengemeenschappen zijn samengesteld.

¹ Omdat we over onvoldoende data beschikken van scholen die niet tot een scholengemeenschap behoren, is een representatieve analyse voor deze groep scholen onmogelijk. Er werden nog geen acties ondernomen om de ontbrekende data alsnog te verzamelen.

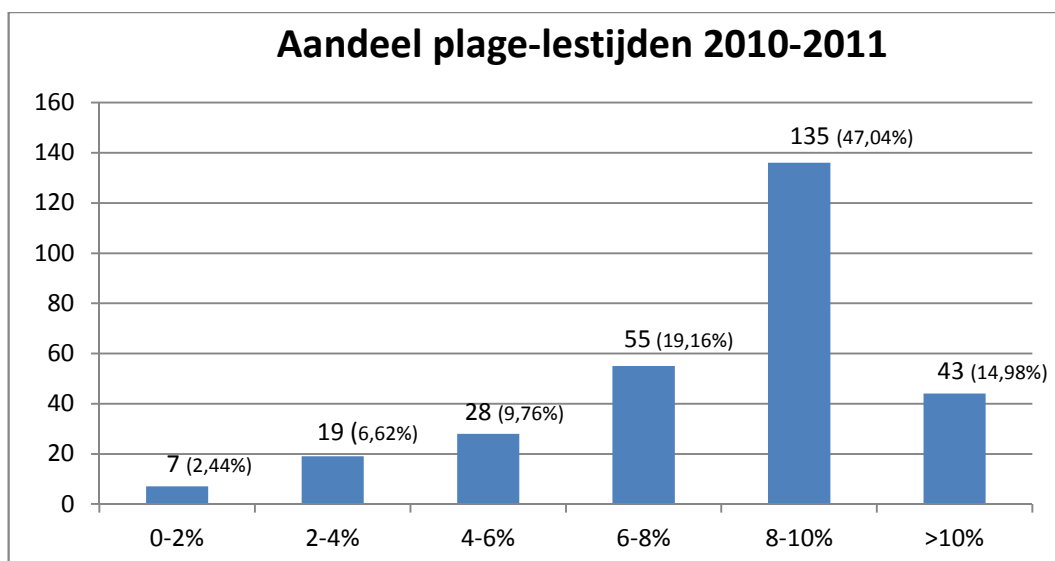


Figuur 1 Overzicht beschikbare gegevens per provincie



Figuur 2 Overzicht van de scholengemeenschappen volgens samenstelling (aantal scholen in de sge)

2. Nulmeting



Figuur 3 Overzicht van de scholengemeenschappen volgens procentueel aandeel plage-lestijden

Op basis van de gegevens uit de nulmeting (schooljaar 2010-2011) stellen we vast dat 81,25% van de scholengemeenschappen meer dan 6% plage-lestijden onderwijzer inrichtte ten opzichte van het totaal pakket lestijden onderwijzer. 135 (of 47,04%) van alle scholengemeenschappen telt tussen 8 en 10% plage-lestijden onderwijzer. 43 scholengemeenschappen tellen meer dan 10% plage-lestijden onderwijzer.

		0-2%	2-4%	4-6%	6-8%	8-10%	>10%
Antwerpen	GO	0	0	3	2	0	0
	Gemeente	1	1	1	1	13	2
	Vrij	0	0	2	8	32	11
	Totaal	1	1	6	11	45	13
Brussels H.G.	GO	0	0	0	0	0	0
	Gemeente	0	0	0	0	0	0
	Vrij	0	0	0	1	4	2
	Totaal	0	0	0	1	4	2
Limburg	GO	1	2	3	0	1	0
	Gemeente	0	4	0	1	1	0
	Vrij	1	0	4	5	12	3
	Totaal	2	6	7	6	14	3
Oost-Vlaanderen	GO	0	2	2	2	0	0
	Gemeente	1	4	1	3	2	1
	Vrij	0	0	0	12	26	9
	Totaal	1	6	3	17	28	10
Vlaams-Brabant	GO	1	1	1	0	1	0
	Gemeente	2	4	4	3	0	0
	Vrij	0	0	0	6	14	6
	Totaal	3	5	5	9	15	6
West-Vlaanderen	GO	0	1	2	2	0	0
	Gemeente	0	0	4	3	2	0
	Vrij	0	0	1	6	27	9
	Totaal	0	1	7	11	29	9
Totaal	7	19	28	55	135	43	

Tabel 1 Overzicht van de scholengemeenschappen volgens procentueel aandeel plage-lestijden per provincie

3. Totaal aantal lestijden onderwijzer² op niveau van de scholengemeenschap

3.1 Evolutie van het aantal lestijden onderwijzer volgens soort

IM	Som lestijden onderwijzer 2010-2011	Som lestijden onderwijzer 2011-2012	%evolutie LT SGE
GO!	60748	63083	3,84
Gemeente	71254	72248	1,40
Vrij	295309	297155	0,62
Totaal	427311	432486	1,21

Tabel 2 Evolutie van totaal pakket lestijden onderwijzer volgens soort inrichtende macht

Ten opzichte van het schooljaar 2010-2011 is het totaal pakket lestijden onderwijzer in de betrokken scholengemeenschappen gemiddeld met 1,62 % gestegen.

De scholengemeenschappen van het GO! Onderwijs van de Vlaamse Gemeenschap kennen procentueel een grotere stijging.

3.2 Evolutie van het aantal lestijden onderwijzer volgens provincie

Provincie	Som lestijden onderwijzer 2010-2011	Som lestijden onderwijzer 2011-2012	%evolutie LT SGE
Antwerpen	112551	111894	-0,58
Brussels H.G.	10092	9325	-7,60
Limburg	54635	56181	2,83
Oost-Vlaanderen	101867	104852	2,93
Vlaams-Brabant	65443	67567	3,24
West-Vlaanderen	82723	82668	-0,07
Totaal	427311	432486	1,21

Tabel 3 Evolutie van het totaal pakket lestijden onderwijzer volgens provincie

Ten opzichte van het schooljaar 2010-2011 is er – met uitzondering van de provincies West-Vlaanderen, Antwerpen en het Brussels Hoofdstedelijk Gewest – een stijging in het totaal aantal lestijden onderwijzer van de betrokken scholengemeenschappen. De opmerkelijke daling in het Brussels H.G. is vooral toe te schrijven aan een wijziging in samenstelling van scholengemeenschap (5 scholen uit scholengemeenschap 122002 verlieten de scholengemeenschap).

² *Lestijden onderwijzer*: het totaal aantal lestijden op basis waarvan de school betrekkingen in het ambt van onderwijzer in het gewoon lager onderwijs heeft ingericht en die geput worden uit de lestijden volgens de schalen, aanvullende lestijden gelijke onderwijskansen, aanvullende lestijden voor levensbeschouwelijke vakken, aanvullende lestijden voor lichamelijke opvoeding in het lager onderwijs en aanvullende lestijden voor de Nederlandstalige scholen in de rand- en taalgrensgemeenten, zoals meegedeeld door de basisscholen op basis van de omzendbrief PERS/2001/04 Plage-lestijden

3.3 Evolutie van het aantal lestijden onderwijzer volgens arrondissement

Ten opzichte van het schooljaar 2010-2011 is er een opvallende procentuele toename van het totaal aantal lestijden per scholengemeenschap in het arrondissement Veurne en het arrondissement Leuven. Deze toename van aantal lestijden op niveau van de scholengemeenschap is vooral het gevolg van een wijziging in samenstelling binnen de scholengemeenschap. Zo telt bv. scholengemeenschap Kust en Polder (119057) in het arrondissement Veurne 4 nieuwe scholen in 2011-2012.

Arrondissement	Som lestijden onderwijzer 2010-2011	Som lestijden onderwijzer 2011-2012	%evolutie LT SGE
Aalst	20782	22095	6,32
Antwerpen	59123	58754	-0,62
Brugge	18739	18575	-0,88
Brussel-Hoofdstad	10092	9325	-7,60
Dendermonde	9294	9482	2,02
Diksmuide	1908	1998	4,72
Eeklo	6807	7164	5,24
Gent	32796	33658	2,63
Halle-Vilvoorde	35457	35371	-0,24
Hasselt	25610	25964	1,38
Ieper	5391	5322	-1,28
Kortrijk	23388	23197	-0,82
Leuven	29986	32196	7,37
Maaseik	15503	16021	3,34
Mechelen	21034	21204	0,81
Oostende	12685	12798	0,89
Oudenaarde	9739	9760	0,22
Roeselare	12530	12200	-2,63
Sint-Niklaas	22449	22693	1,08
Tielt	6319	6337	0,28
Tongeren	13522	14196	4,98
Turnhout	32394	31936	-1,41
Veurne	1763	2241	27,11
Totaal	427311	432486	1,21

Tabel 4 Evolutie van het totaal aantal lestijden onderwijzer volgens arrondissement

4. Totaal aantal plage-lestijden onderwijzer³ op niveau scholengemeenschap

4.1 Evolutie van het aantal plage-lestijden onderwijzer volgens soort inrichtende macht

IM	Som plage-lestijden onderwijzer 2010-2011	Som plage-lestijden onderwijzer 2011-2012	% evolutie plage lestijden onderwijzer
GO!	3190	2725	-14,58
Gemeente	4387	3960	-9,74
Vrij	26020	23985	-7,82
Totaal	33597	30670	-8,71

Tabel 5 Evolutie van het aantal plage-lestijden onderwijzer volgens soort inrichtende macht

Ten opzichte van het schooljaar 2010-2011 is aantal plage-lestijden onderwijzer op niveau scholengemeenschap gemiddeld met 8,71% gedaald.

De scholengemeenschappen van het GO! Onderwijs van de Vlaamse Gemeenschap kennen in verhouding tot de plage-lestijden 2010-2011 een grotere procentuele daling van het totaal aantal plage-lestijden onderwijzer.

4.2 Evolutie van het aantal plage-lestijden onderwijzer volgens provincie

Provincie	Som plage-lestijden onderwijzer 2010-2011	Som plage-lestijden onderwijzer 2011-2012	% evolutie plage lestijden onderwijzer
Antwerpen	9417	8410	-10,69
Brussels H.G.	972	818	-15,85
Limburg	3784	3650	-3,56
Oost-Vlaanderen	7984	7545	-5,50
Vlaams-Brabant	4542	3991	-12,14
West-Vlaanderen	6898	6256	-9,30
Totaal	33597	30670	-8,71

Tabel 6 Evolutie van het aantal plage-lestijden onderwijzer volgens provincie

Ten opzichte van het schooljaar 2010-2011 is er in alle provincies sprake van een daling van het aantal plage-lestijden onderwijzer. De daling is procentueel het grootst in het Brussels Hoofdstedelijk Gewest en de provincies Vlaams-Brabant en Antwerpen. In totaal is het aantal plage-lestijden gedaald met 2927 lestijden.

³ *Plage-lestijden onderwijzer*: de plage-lestijden gepresteerd door personeelsleden die voltijds zijn aangesteld als titularis (ato 2 of 4) in het ambt van onderwijzer in het gewoon lager onderwijs, zoals meegedeeld door de basisscholen op basis van de omzendbrief PERS/2001/04 Plage-lestijden. Bij dienstonderbrekingen wordt uitgegaan van de plage die door de onderwijzer zou gepresteerd worden indien hij niet van een dienstonderbreking zou genieten. Er wordt geen rekening gehouden met de plage die gepresteerd wordt door een vervanger.

Tabel 7 geeft een duidelijker beeld van de geografische spreiding van het aantal scholengemeenschappen volgens stijging of daling van het aantal plage-lestijden onderwijzer.

	Evolutie van het aantal plage-lestijden (in% t.o.v. 2010-2011)									
	<-50%	-50% tot -25%	-25% tot -5%	-5% tot 0%	0%	0% tot +5%	5% tot +10%	>10%		
Antwerpen	1	9	31	12	14	9	1	0		
Brussels Hoofdstedelijk Gewest	0	1	3	0	1	2	0	0		
Limburg	1	4	11	3	7	4	3	6		
Oost-Vlaanderen	1	2	20	19	7	9	3	5		
Vlaams-Brabant	3	3	16	6	7	4	1	3		
West-Vlaanderen	0	6	20	13	9	4	1	2		
Totaal	6	25	101	53	45	32	9	16		

Tabel 7 Aantal scholengemeenschappen per provincie volgens evolutie van het aantal plage-lestijden onderwijzer

4.3 Evolutie van het aantal plage-lestijden onderwijzer per arrondissement

Ten opzichte van het schooljaar 2010-2011 is er een opvallende daling van het percentage plage-lestijden onderwijzer in het arrondissement Diksmuide.

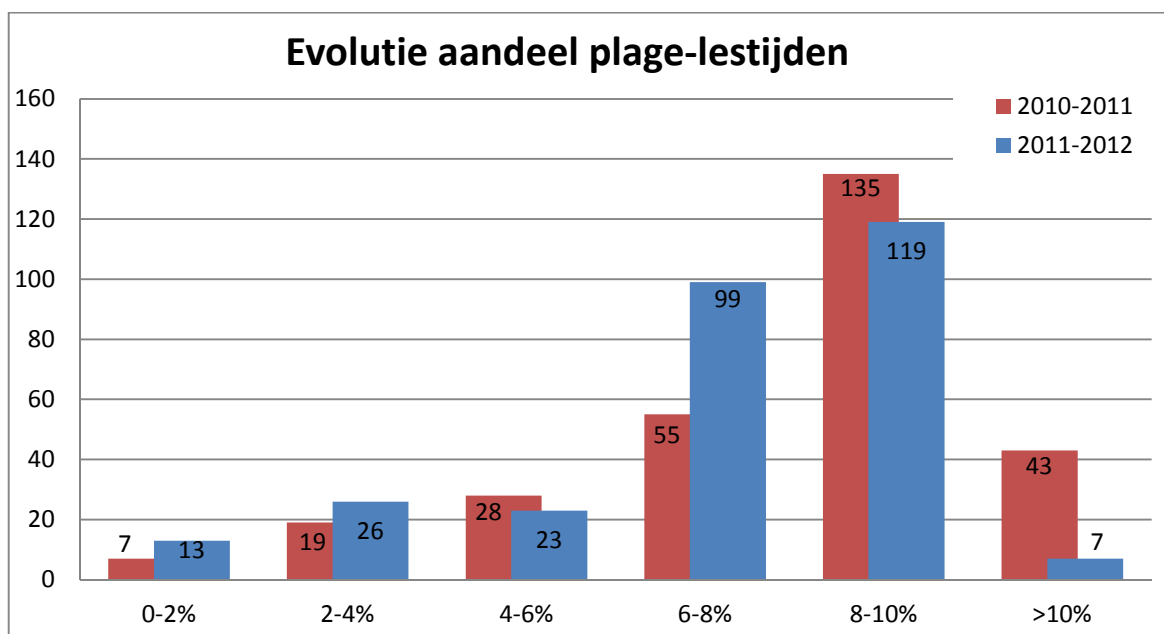
In tegenstelling tot het Vlaams gemiddelde is er in de scholengemeenschappen uit het arrondissement Veurne en het arrondissement Eeklo sprake van een stijging van het aantal plage-lestijden. Zoals eerder beschreven hebben ook hier wijzigingen in de samenstelling van de scholengemeenschap een invloed op de evolutie. In het arrondissement Eeklo is de stijging niet gerelateerd aan een wijziging in samenstelling van de scholengemeenschap. De stijging is vooral het gevolg van een toenemend aantal plage-lestijden in één van de zes scholengemeenschappen (+15%).

Arrondissement	Som plage-lestijden onderwijzer 2010-2011	Som plage-lestijden onderwijzer 2011-2012	% evolutie plage-lestijden onderwijzer
Aalst	1606	1399	-12,85
Antwerpen	4672	4083	-12,61
Brugge	1711	1471	-14,05
Brussel-Hoofdstad	972	818	-15,85
Dendermonde	777	731	-5,92
Diksmuide	193	152	-21,04
Eeklo	570	581	1,91
Gent	2811	2683	-4,54
Halle-Vilvoorde	2352	2082	-11,50
Hasselt	1608	1588	-1,27
Ieper	485	415	-14,43
Kortrijk	1888	1735	-8,13
Leuven	2190	1909	-12,82
Maaseik	1140	1075	-5,73
Mechelen	1928	1746	-9,47
Oostende	917	843	-8,08
Oudenaarde	607	571	-5,94
Roeselare	952	861	-9,60
Sint-Niklaas	1613	1580	-2,05
Tielt	582	581	-0,14
Tongeren	1036	987	-4,73
Turnhout	2817	2582	-8,36
Veurne	170	199	17,11
Totaal	33459	30670	-8,34

Tabel 8 Evolutie van het aantal plage-lestijden onderwijzer volgens arrondissement

5. Verhouding aantal plage-lestijden onderwijzer t.o.v. totaal aantal lestijden onderwijzer

Bij de analyse van de verzamelde gegevens voor het schooljaar 2010-2011 stellen we vast dat het aantal scholengemeenschappen met meer dan 10% plage-lestijden is afgenomen. Het aantal scholengemeenschappen met 6 tot 8% plage-lestijden is duidelijk toegenomen.



Figuur 4 Overzicht van de scholengemeenschappen volgens procentueel aandeel plage-lestijden

		0-2%	2-4%	4-6%	6-8%	8-10%	>10%
Antwerpen	GO	0	1	3	1	0	0
	Gemeente	2	1	1	6	9	0
	Vrij	0	2	2	17	30	2
		2	4	6	24	39	2
Brussels H.G.	GO	0	0	0	0	0	0
	Gemeente	0	0	0	0	0	0
	Vrij	0	0	0	2	5	0
		0	0	0	2	5	0
Limburg	GO	2	2	2	0	1	0
	Gemeente	2	1	1	1	1	0
	Vrij	1	1	3	9	11	0
		5	4	6	10	13	0
Oost-Vlaanderen	GO	0	3	2	1	0	0
	Gemeente	2	4	1	3	2	0
	Vrij	0	0	0	21	24	2
		2	7	3	25	26	2
Vlaams-Brabant	GO	2	1	0	1	0	0
	Gemeente	1	6	3	3	0	0
	Vrij	1	0	0	11	13	1
		4	7	3	15	13	1
West-Vlaanderen	GO	0	1	2	2	0	0
	Gemeente	0	3	2	3	1	0
	Vrij	0	0	1	18	22	2
		0	4	5	23	23	2
Totaal		13	26	23	99	119	7

Tabel 9 Overzicht van de scholengemeenschappen volgens procentueel aandeel plage-lestijden per provincie

Om te bepalen in welke mate het percentage plage dat in het gewoon lager onderwijs wordt ingericht in het schooljaar 2011-2012 niet hoger ligt dan het percentage plage dat in schooljaar 2010-2011 in de scholengemeenschap werd ingericht, bespreken we de evolutie van het aandeel plage-lestijden onderwijzer ten opzichte van het totaal lestijdenpakket onderwijzer.

Om die evolutie te bepalen, berekenen we het verschil tussen het procentueel aandeel plage-lestijden in 2010-2011 en het procentueel aandeel plage-lestijden in 2011-2012. De resultaten van deze berekening worden in de onderstaande tabellen weergegeven als procentpunten.

5.1 Evolutie van het procentueel aandeel plage-lestijden onderwijzer volgens soort inrichtende macht

IM	evolutie % aandeel plage-lestijden vs. totaal lestijdenpakket
GO!	-0,82
Gemeente	-0,72
Vrij	-0,73
Gemiddelde	-0,74

Tabel 10 Evolutie van het aandeel plage-lestijden vs. totaal lestijdenpakket volgens soort inrichtende macht

Ten opzichte van het schooljaar 2010-2011 is het aandeel plage-lestijden (op niveau van de scholengemeenschap) globaal gezien kleiner geworden. Op Vlaams niveau is er een daling van 0,74 procentpunten.

5.2 Evolutie van het procentueel aandeel plage-lestijden onderwijzer volgens provincie

Provincie	evolutie % aandeel plage-lestijden vs. totaal lestijdenpakket
Antwerpen	-0,82
Brussels H.G.	-0,75
Limburg	-0,55
Oost-Vlaanderen	-0,62
Vlaams-Brabant	-0,86
West-Vlaanderen	-0,78
Gemiddelde	-0,74

Tabel 11 Evolutie van het aandeel plage-lestijden (2011-2012 vs. 2010-2011) volgens provincie

Ten opzichte van het schooljaar 2010-2011 is in alle provincies het aandeel plage-lestijden op niveau van de scholengemeenschap kleiner geworden.

5.3 Evolutie van het procentueel aandeel plage-lestijden onderwijzer volgens arrondissement

Arrondissement	evolutie % aandeel plage-lestijden vs. totaal lestijdenpakket
Aalst	-1,38
Antwerpen	-0,83
Brugge	-1,09
Brussel-Hoofdstad	-0,75
Dendermonde	-0,83
Diksmuide	-2,30
Eeklo	-0,29
Gent	-0,50
Halle-Vilvoorde	-0,72
Hasselt	-0,27
Ieper	-0,99
Kortrijk	-0,67
Leuven	-1,02
Maaseik	-0,75
Mechelen	-0,97
Oostende	-0,50
Oudenaarde	-0,44
Roeselare	-0,70
Sint-Niklaas	-0,18
Tielt	-0,04
Tongeren	-0,77
Turnhout	-0,73
Veurne	-0,83
Gemiddelde	-0,74

Tabel 12 Evolutie van het aandeel plage-lestijden vs. totaal lestijdenpakket onderwijzer volgens arrondissement

Ten opzichte van het schooljaar 2010-2011 is het aandeel plage-lestijden in elk arrondissement kleiner geworden.

5.4 Evolutie van het procentueel aandeel plage-lestijden onderwijzer volgens samenstelling scholengemeenschap

Ten opzichte van het schooljaar 2010-2011 is er in 2011-2012 wel een verschil in evolutie van het aandeel plage-lestijden onderwijzer wanneer we de gemiddelden opsplitsen volgens samenstelling van de scholengemeenschap. Er is echter geen verband tussen de evolutie van de plage-lestijden en de samenstelling van de scholengemeenschap.

Zowel in scholengemeenschappen met een beperkt aantal scholen als in scholengemeenschappen met meer scholen kan er sprake zijn van een toename in het gemiddeld aandeel plage-lestijden onderwijzer.

Het aandeel plage-lestijden volgens soort scholengemeenschap is alleen in bepaalde categorieën van het GO! groter geworden. Toch kunnen ook in de andere netten scholengemeenschappen voorkomen met een toegenomen aandeel plage-lestijden.

Aantal scholen per SGE	Aantal SGE	evolutie % aandeel plage-lestijden vs. totaal lestijdenpakket
GO!	27	-0,82
4	1	0,98
5	2	-1,54
6	1	-0,26
7	1	0,15
8	2	0,02
9	1	-0,84
10	2	-2,71
11	1	-0,87
12	5	-0,83
13	3	-0,92
14	1	-0,27
15	1	-2,11
16	2	-0,90
17	1	0,34
18	2	-0,96
23	1	-0,08
Gemeente	59	-0,72
2	1	-0,16
3	3	-0,89
4	15	-0,68
5	16	-0,47
6	7	-1,96
7	10	-0,26
8	3	-0,95
9	2	-0,35
11	2	-1,07
Vrij	201	-0,73
3	15	-0,44
4	23	-0,52
5	41	-0,73
6	32	-0,61
7	29	-0,87
8	16	-1,02
9	19	-1,06
10	10	-0,27
11	1	-2,13
12	6	-0,93
13	3	-0,55
14	2	-1,38
15	1	-0,59
18	1	-1,28
20	1	-0,05
27	1	-0,17
Gemiddelde	287	-0,74

Tabel 13 Evolutie van het aandeel plage-lestijden volgens soort scholengemeenschap

5.5 Overzicht van het aantal scholengemeenschappen volgens evolutie procentueel aandeel plage-lestijden

evolutie % aandeel	aantal SGE
<-8 procentpunten	1
-8 tot -6 procentpunten	2
-6 tot -4 procentpunten	3
-4 tot -2 procentpunten	28
-2 tot 0 procentpunten	184
0 procentpunten	23
0 tot 2 procentpunten	46
2 tot 4 procentpunten	0
4 tot 6 procentpunten	0
6 tot 8 procentpunten	0
>8 procentpunten	1

Tabel 14 Overzicht aantal scholengemeenschappen volgens evolutie aandeel plage-lestijden

In 218 scholengemeenschappen is er sprake van een kleiner aandeel plage-lestijden ten opzichte van het totaal lestijdenpakket onderwijzer. Dit betekent dat ruim 75% van alle scholengemeenschappen - in verhouding tot het totaal lestijdenpakket - minder plage-lestijden onderwijzer hebben ingericht. Ongeveer 8% van de scholengemeenschappen noteren een status quo en 16% van de scholengemeenschappen zien het aandeel plage-lestijden (ten opzichte van het totaal lestijdenpakket onderwijzer) in vergelijking met het schooljaar 2010-2011 toenemen.

6. Conclusies op macroniveau

1. De doelstelling zoals ze werd vooropgesteld in CAO IX streefde naar een vermindering van het aantal plage-lestijden. Globaal gezien kunnen we vaststellen dat deze doelstelling werd gerealiseerd.
 - Het aantal plage-lestijden daalt met 8,71%.
 - In totaal werden er 2927 plage-lestijden minder ingericht.
 - Het aandeel plage-lestijden ten opzichte van het totale lestijdenpakket daalde met 0,74 procentpunten.
2. De vergelijking van de data toont aan dat er kleine verschillen bestaan tussen de netten. De verschillen worden groter wanneer we de cijfers volgens regio opsplitsen.

De opsplitsing van de cijfers volgens omvang van de scholengemeenschap toont aan dat er geen noemenswaardige verschillen bestaan tussen de verschillende scholengemeenschappen.

Lijst gebruikte figuren

FIGUUR 1 OVERZICHT BESCHIKBARE GEGEVENS PER PROVINCIE	6
FIGUUR 2 OVERZICHT VAN DE SCHOLENGEMEENSCHAPPEN VOLGENS SAMENSTELLING (AANTAL SCHOLEN IN DE SGE)	6
FIGUUR 3 OVERZICHT VAN DE SCHOLENGEMEENSCHAPPEN VOLGENS PROCENTUEEL AANDEEL PLAGE-LESTIJDEN 2010-2011	7
FIGUUR 4 OVERZICHT VAN DE SCHOLENGEMEENSCHAPPEN VOLGENS PROCENTUEEL AANDEEL PLAGE-LESTIJDEN 2011-2012	13

Lijst gebruikte tabellen

TABEL 1 OVERZICHT VAN DE SCHOLENGEMEENSCHAPPEN VOLGENS PROCENTUEEL AANDEEL PLAGE-LESTIJDEN PER PROVINCIE	7
TABEL 2 EVOLUTIE VAN TOTAAL PAKKET LESTIJDEN ONDERWIJZER VOLGENS SOORT INRICHTENDE MACHT	8
TABEL 3 EVOLUTIE VAN HET TOTAAL PAKKET LESTIJDEN ONDERWIJZER VOLGENS PROVINCIE	8
TABEL 4 EVOLUTIE VAN HET TOTAAL AANTAL LESTIJDEN ONDERWIJZER VOLGENS ARRONDISSEMENT	9
TABEL 5 EVOLUTIE VAN HET AANTAL PLAGE-LESTIJDEN ONDERWIJZER VOLGENS SOORT INRICHTENDE MACHT	10
TABEL 6 EVOLUTIE VAN HET AANTAL PLAGE-LESTIJDEN ONDERWIJZER VOLGENS PROVINCIE	10
TABEL 7 AANTAL SCHOLENGEMEENSCHAPPEN PER PROVINCIE VOLGENS EVOLUTIE VAN HET AANTAL PLAGE-LESTIJDEN	11
TABEL 8 EVOLUTIE VAN HET AANTAL PLAGE-LESTIJDEN ONDERWIJZER VOLGENS ARRONDISSEMENT	12
TABEL 9 OVERZICHT VAN DE SCHOLENGEMEENSCHAPPEN VOLGENS PROCENTUEEL AANDEEL PLAGE-LESTIJDEN PER PROVINCIE	13
TABEL 10 EVOLUTIE VAN HET AANDEEL PLAGE-LESTIJDEN VS. TOTAAL LESTIJDENPAKKET VOLGENS SOORT INRICHTENDE MACHT	14
TABEL 11 EVOLUTIE VAN HET AANDEEL PLAGE-LESTIJDEN (2011-2012 VS. 2010-2011) VOLGENS PROVINCIE	14
TABEL 12 EVOLUTIE VAN HET AANDEEL PLAGE-LESTIJDEN VS. TOTAAL LESTIJDENPAKKET VOLGENS ARRONDISSEMENT	15
TABEL 13 EVOLUTIE VAN HET AANDEEL PLAGE-LESTIJDEN VOLGENS SOORT SCHOLENGEMEENSCHAP	16
TABEL 14 OVERZICHT AANTAL SCHOLENGEMEENSCHAPPEN VOLGENS EVOLUTIE AANDEEL PLAGE-LESTIJDEN	17