



Arbeidsmarktbarometer 2011

Basisonderwijs en Secundair onderwijs

Vlaams ministerie van Onderwijs & Vorming
Agentschap voor Onderwijsdiensten (AgODi)
Koning Albert II-laan 15, 1210 Brussel
<http://www.ond.vlaanderen.be/wegwijs/agodi>

Vlaamse overheid





Samenstelling

Vlaamse Ministerie van Onderwijs en Vorming
AgODi, Afdeling Advies en Ondersteuning Onderwijspersoneel
Bruno Lamelyn

Verantwoordelijke uitgever

Guy Janssens
Administrateur-generaal; Agentschap voor Onderwijsdiensten (AgODi)
Koning Albert II-laan 15
1210 Brussel

Druk

Departement Onderwijs en Vorming
Management Ondersteunende Diensten

INHOUD

Inleiding	4
Hoofdstuk I. Basisonderwijs	6
Hoofdstuk II. Secundair onderwijs	12
Hoofdstuk III. Brussel	24
Besluit	27

Arbeidsmarktrapport en arbeidsmarktbarometer Onderwijs

Om de ontwikkelingen op de onderwijsarbeidsmarkt te kunnen volgen, stelt het ministerie van Onderwijs en Vorming jaarlijks een *arbeidsmarktrapport* samen voor het basisonderwijs en secundair onderwijs. Het rapport gaat in op diverse indicatoren van een actueel tekort maar kijkt ook vooruit en maakt een prognose van de toekomstige ontwikkelingen op de onderwijsarbeidsmarkt (zie <http://www.ond.vlaanderen.be/beleid/personeel>).

Sinds het uitbreken van de financieel-economische crisis in september 2008 werd de noodzaak duidelijk om de situatie op de onderwijsarbeidsmarkt nog meer op de voet te volgen. Sindsdien publiceert de onderwijsadministratie een maandelijks *Arbeidsmarktbarometer Onderwijs* (zie ook www.agodi.be).

Dit rapport biedt een samenvatting van deze maandrapporten en toont een overzicht van de evolutie op de onderwijsarbeidsmarkt vanaf september 2007 tot vandaag. Om een duidelijk beeld te kunnen schetsen, bliken we ook enkele schooljaren verder terug.

Verzamelde gegevens

Dit rapport gaat in op volgende gegevens:

- a) de vraag naar onderwijspersoneel in het basisonderwijs en secundair onderwijs in termen van openstaande vacatures
- b) het aanbod van werkzoekende leerkrachten voor het basisonderwijs en secundair onderwijs
- c) het vervullingspercentage van de vacatures per maand

De barometer is gebaseerd op de statistieken die de VDAB maandelijks publiceert over de werkloosheidscijfers en openstaande vacatures. Voor Brussel steunt deze barometer op de gegevens afkomstig van ACTIRIS, de Brusselse Gewestelijke Dienst voor Arbeidsbemiddeling. VDAB en ACTIRIS staan in voor de opvolging van de arbeidsmarkt en het uitwerken van een beleid rond werkgelegenheid en arbeidsbemiddeling in het Vlaamse en Brusselse gewest.

Dit rapport identificeert alleen de belangrijkste ontwikkelingen op de onderwijsarbeidsmarkt.

Gebruikte begrippen en definities

Bij de presentatie van de gegevens uit de arbeidsmarktbarometer worden een aantal begrippen gebruikt. De belangrijkste daarvan leggen we hieronder kort uit.

Meer informatie over gehanteerde definities in de verschillende statistische bronnen is beschikbaar op www.vdab.be en www.actiris.be.

De databanken van ACTIRIS laten ons toe om voor Brussel in tijd maar terug te gaan tot 2006-2007.

Onderwijspersoneel

Voor Vlaanderen wordt gebruik gemaakt van de statistische gegevens uit de VDAB-databanken. Gelet op de beperkingen van de databank wordt het onderwijzend personeel opgesplitst in:

- leerkracht basisonderwijs
- leerkracht 1ste/2de graad secundair onderwijs
- leerkracht 3de/4de graad secundair onderwijs

Voor het basisonderwijs is er geen opsplitsing tussen de kleuteronderwijzers en de onderwijzers.

Voor Brussel wordt in de maandelijkse statistieken van ACTIRIS enkel de algemene omschrijving gebruikt van “onderwijzend personeel”, en is geen differentiëring naar onderwijsniveau voorzien. In de jaarrapporten van 2008 en 2007 wordt wel een onderscheid gemaakt tussen de volgende niveaus:

- onderwijzer lager onderwijs
- leraar lager secundair onderwijs
- leraar hoger secundair onderwijs

Openstaande vacature (VDAB)

Het aantal niet-ingevulde VDAB vacatures in het normaal economisch circuit op het einde van de maand (zonder uitzendarbeid).

Ontvangen werkaanbiedingen (ACTIRIS)

Het aantal werkaanbiedingen meegedeeld aan ACTIRIS en die rechtstreeks door ACTIRIS worden beheerd. Zowel Nederlandstalige als Franstalige werkaanbiedingen.

Vervullingspercentage en invullingsgraad

De indicator die weergeeft in welke mate de beschikbare jobs ingevuld worden. Voor Vlaanderen gaat het om alle vacatures die aan de VDAB gemeld worden. Voor Brussel wordt deze indicator omschreven als invullingsgraad, en is dit cijfer enkel beschikbaar in de jaarrapportering.

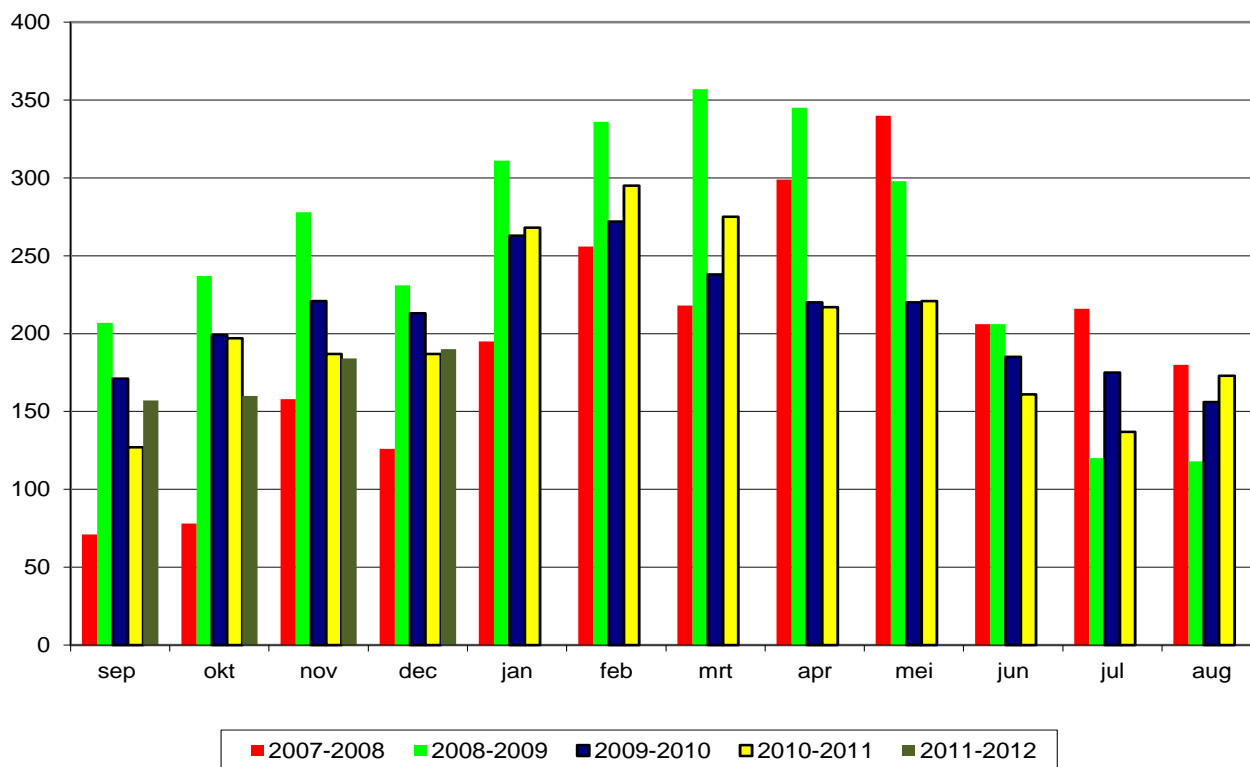
Werkzoekende

Hiermee wordt bedoeld de niet-werkende werkzoekenden (NWWZ) volgens de definitie van de VDAB en Actiris.

Basisonderwijs

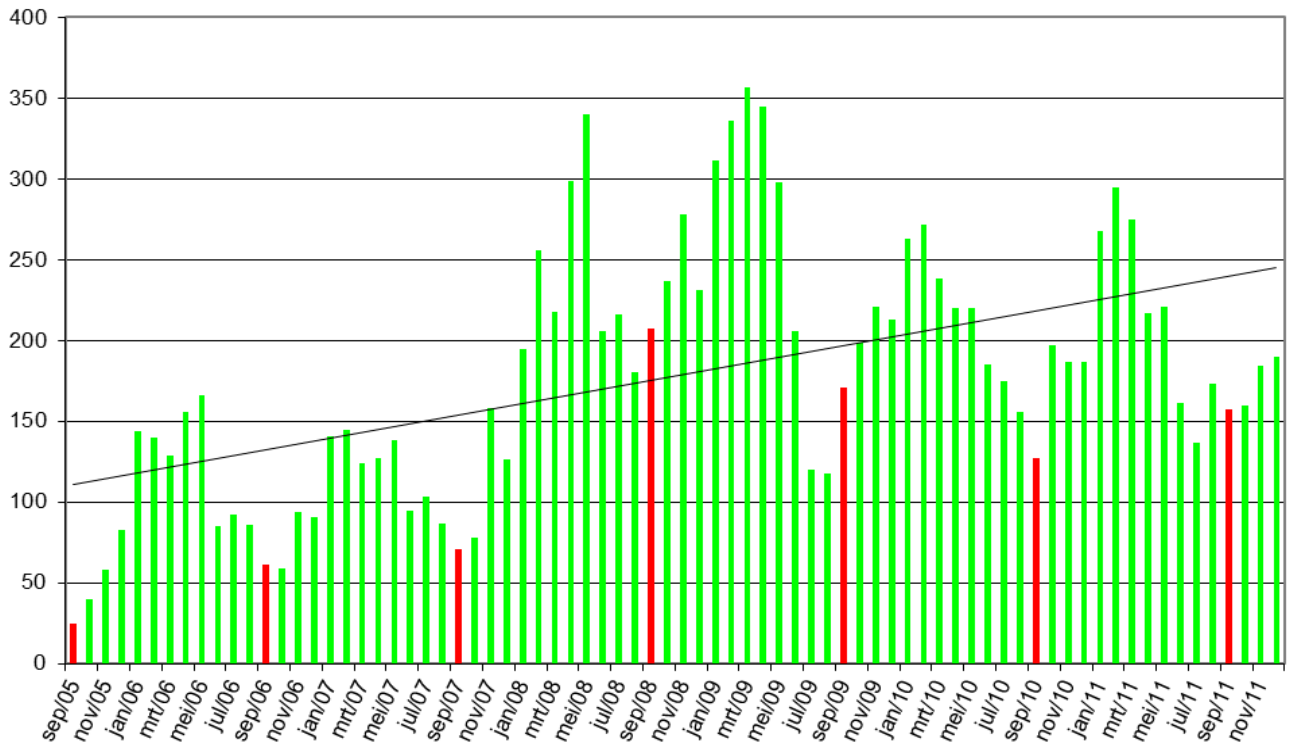
Zoals blijkt uit figuur 1 is de spanning op de arbeidsmarkt in het basisonderwijs tijdens de tweede helft van het schooljaar 2010-2011 terug toegenomen in vergelijking met 2009-2010. Aan de start van het schooljaar 2011-2012 stijgt het aantal vacatures met 23,6%. In oktober en november daalt het aantal openstaande vacatures weliswaar met respectievelijk 18,8% en 1,6% maar in december is er opnieuw een toename van 1,6%. Het aantal vacatures dat niet kan worden ingevuld blijft ook bij de aanvang van het schooljaar 2011-2012 hoger dan tijdens dezelfde periode in het schooljaar 2007-2008.

Figuur 1. Openstaande vacatures leerkrachten basisonderwijs 2007-2008, 2008-2009, 2009-2010, 2010-2011 en 2011-2012



In figuur 2 wordt de evolutie getoond van de openstaande vacatures in het basisonderwijs vanaf het schooljaar 2005-2006. Hieruit blijkt een duidelijke toename van niet ingevulde vacatures vanaf het schooljaar 2007-2008 en 2008-2009 gevolgd door een daling vanaf 2009-2010. Deze dalende trend lijkt aan de start van het schooljaar 2011-2012 te keren. Bekijken we dit in een breder tijdsperspectief: het vacaturepeil van september 2011 ligt nog altijd 6 keer hoger dan dat van september 2005.

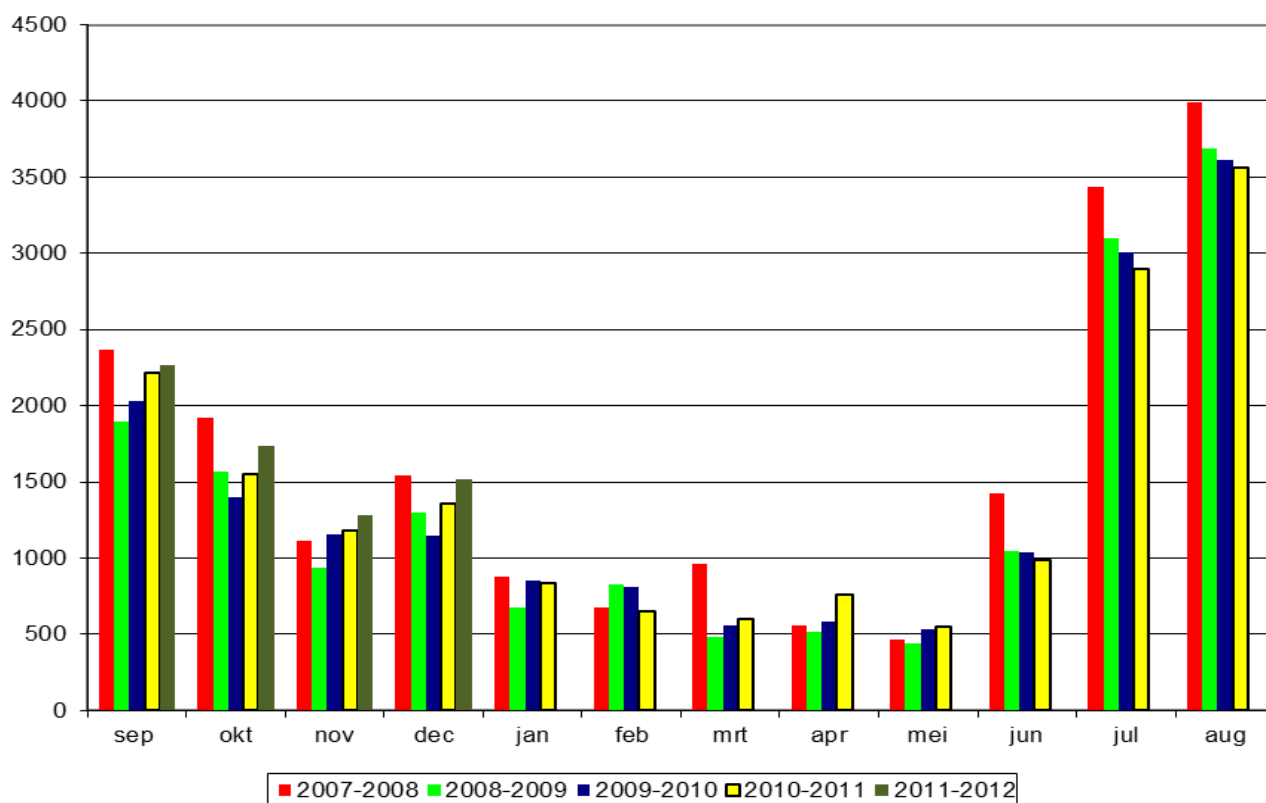
Figuur 2. Evolutie van de openstaande vacatures in het basisonderwijs vanaf 2005-2006



Ook in 2010-2011 is er niet langer sprake van een maandelijks daling van het aantal werkzoekende leerkrachten. Tijdens de eerste maanden van het schooljaar 2010-2011 is er een stijging van resp. 9%, 11,1%, 2,4% en 18,8%. In januari en februari daalt het aantal werkzoekende leerkrachten (resp. 2,1% en 19,21%) terwijl er in maart, april en mei terug sprake is van een stijging (resp. 7,2%, 30% en 2,4%). In juni, juli en augustus zijn er opnieuw minder werkzoekende leerkrachten ten opzichte van de voorgaande schooljaren.

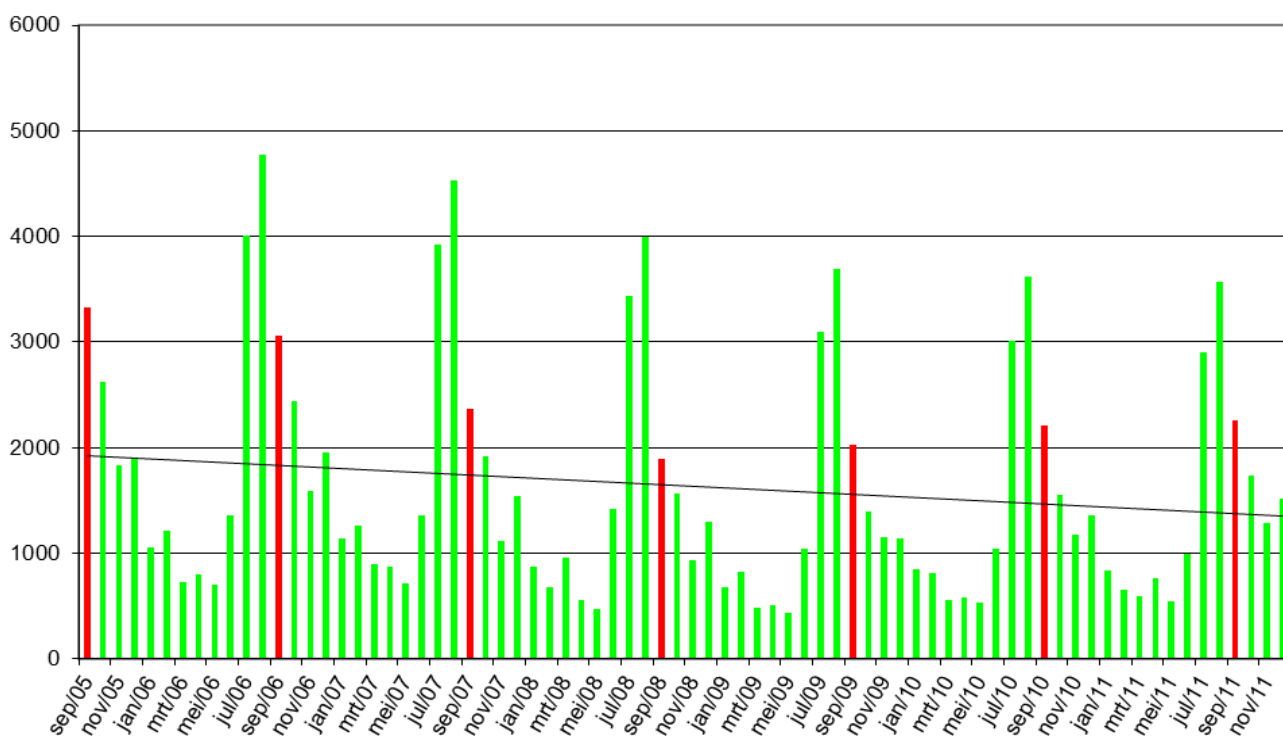
In september 2011 merken we een toename (2,3%) van het aantal werkzoekende leerkrachten in het basisonderwijs ten opzichte van september 2010. Ondanks die stijging ligt het aantal werkzoekende leerkrachten nog 4,3% lager dan september 2007. In oktober 2011 stijgt het aantal werkzoekende leerkrachten met 12% ten opzichte van dezelfde periode van het voorgaande jaar.

Figuur 3. Werkzoekende leerkrachten in het basisonderwijs 2007-2008, 2008-2009, 2009-2010, 2010-2011 en 2011-2012



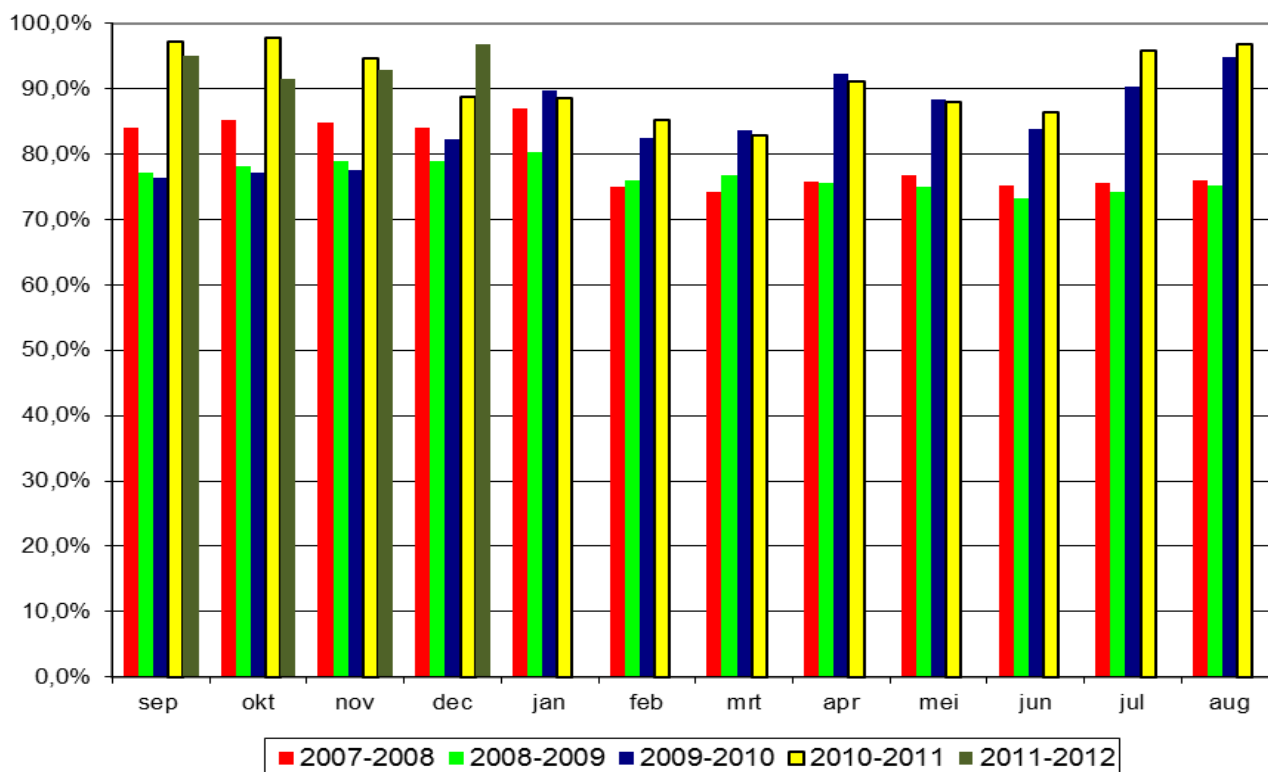
Figuur 4 toont de evolutie van het aantal niet-werkende werkzoekende leerkrachten in het basisonderwijs vanaf het schooljaar 2005-2006. (De staaf in het rood geeft voor elk schooljaar de maand september weer). Hieruit blijkt een duidelijk dalende trend van de werkloosheidscijfers tot het schooljaar 2009-2010. Hoewel de werkloosheidscijfers vanaf september 2011 opnieuw zijn gestegen, blijkt in een breder tijdsperspectief dat het aanbod van werkzoekende leerkrachten voor het basisonderwijs laag blijft: in vergelijking met september 2005 zijn er in september 2011 32% minder werkzoekenden in deze categorie.

Figuur 4. Evolutie van de werkzoekende leerkrachten basisonderwijs vanaf 2005-2006



Uit figuur 5 blijkt dat de vacatures in het basisonderwijs makkelijker worden ingevuld. Vanaf juli 2011 bedraagt dit voor elke maand meer dan 90%. Het vervullingspercentage is vanaf september 2011 wel gedaald ten opzichte van dezelfde periode van het voorgaande jaar maar ligt nog steeds hoger dan dezelfde periode van het schooljaar 2007-2008.

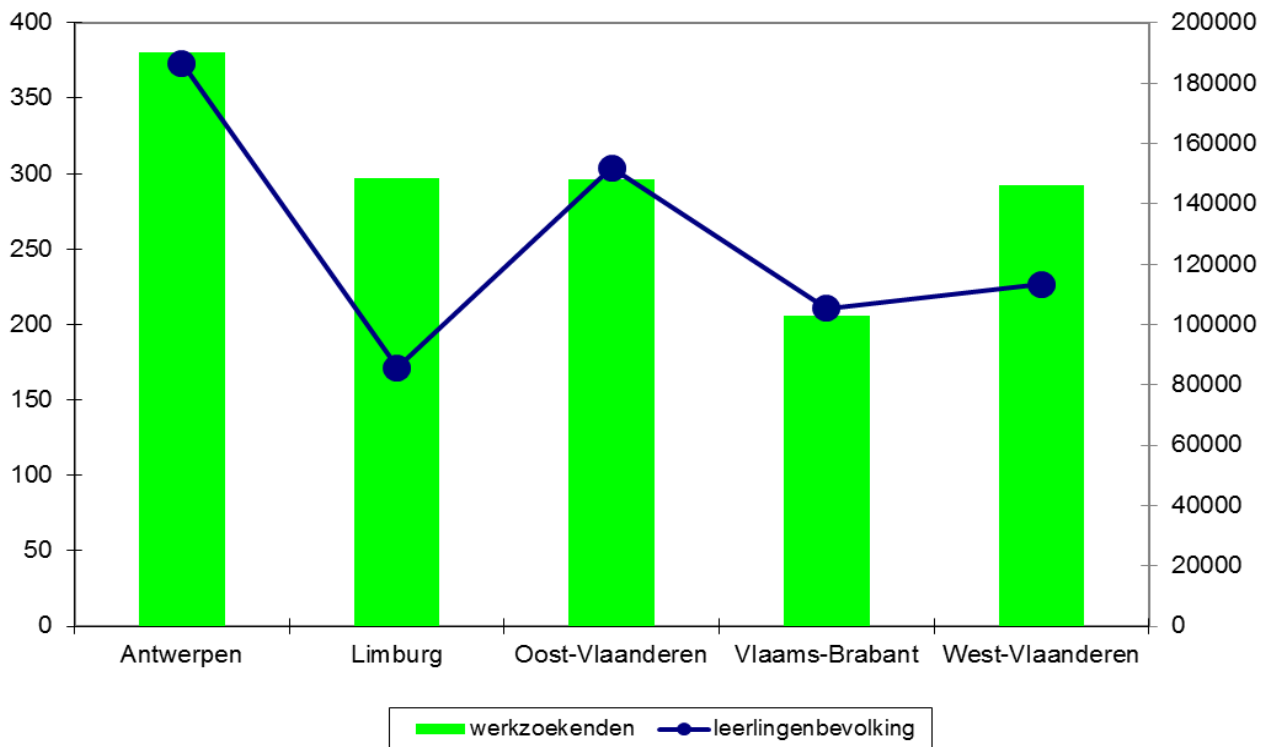
Figuur 5. Vervullingspercentages van de vacatures in het basisonderwijs



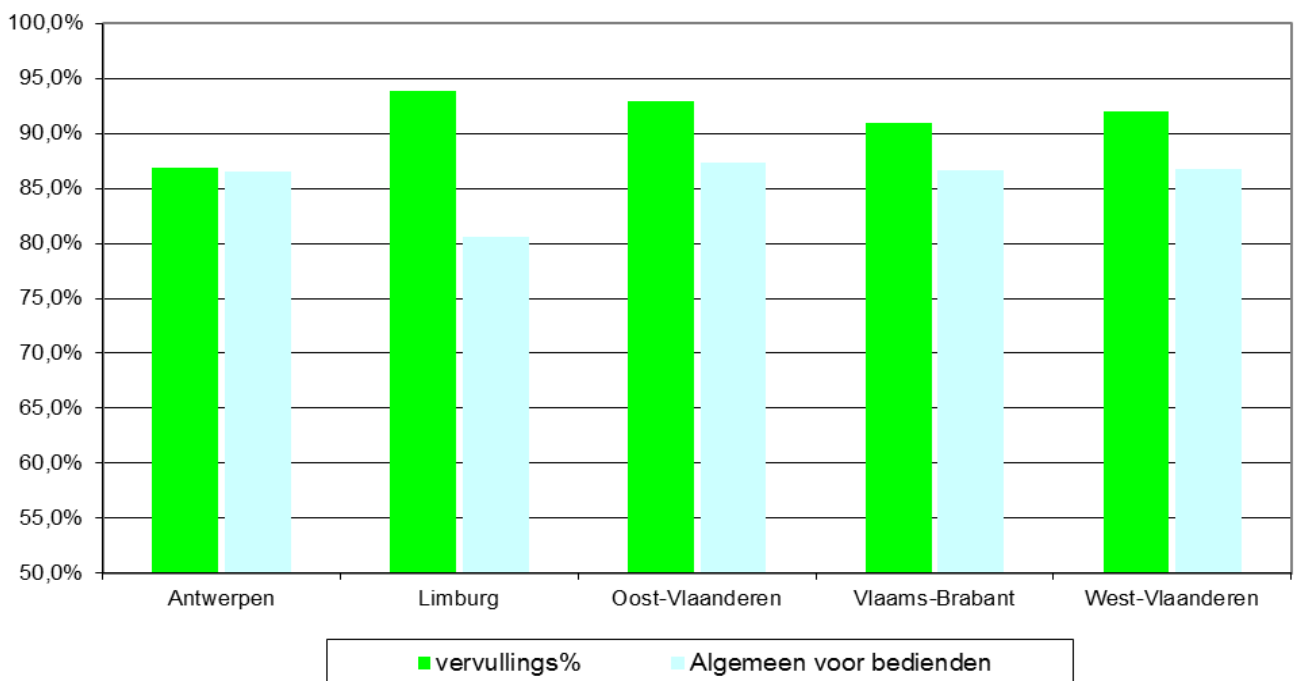
De arbeidsmarktsituatie kent ook regionaal grote verschillen. Figuur 6 toont per provincie het aantal werkzoekende leerkrachten (gemiddelde voor het jaar 2011). Antwerpen is de provincie met het hoogste aantal werkzoekende leerkrachten voor het basisonderwijs, gevolgd door Limburg, Oost-Vlaanderen en West-Vlaanderen. Deze cijfers moeten echter in verhouding worden gezet tot het aantal leerlingen dat elke provincie telt in het basisonderwijs (Ministerie Onderwijs en Vorming, Statistisch jaarboek 2010-2011). Het aantal leerlingen geeft een indicatie van de globale werkgelegenheid per provincie. De vergelijking tussen aantal werkzoekenden (aanbod) en de globale werkgelegenheid (vraag) geeft een indicatie van de spanning op de arbeidsmarkt. Uit figuur 6 blijkt dat de spanning op de arbeidsmarkt het hoogst is in de provincies Antwerpen, Oost-Vlaanderen en Vlaams-Brabant. Dit wordt ook bevestigd in figuur 7, waarin het vervullingspercentage (gemiddelde voor het jaar 2011) per provincie wordt vergeleken.

In Antwerpen ligt het vervullingspercentage beduidend lager dan het vervullingspercentage van de overige provincies. Het vervullingspercentage voor leerkrachten in het basisonderwijs is wel voor alle provincies hoger dan het algemeen gemiddelde voor bedienden.

Figuur 6. Werkzoekende leerkrachten (2011) en leerlingenbevolking (2010-2011) in het basisonderwijs, ingedeeld per provincie



Figuur 7. Vervullingspercentage vacatures in het basisonderwijs per provincie (2011)

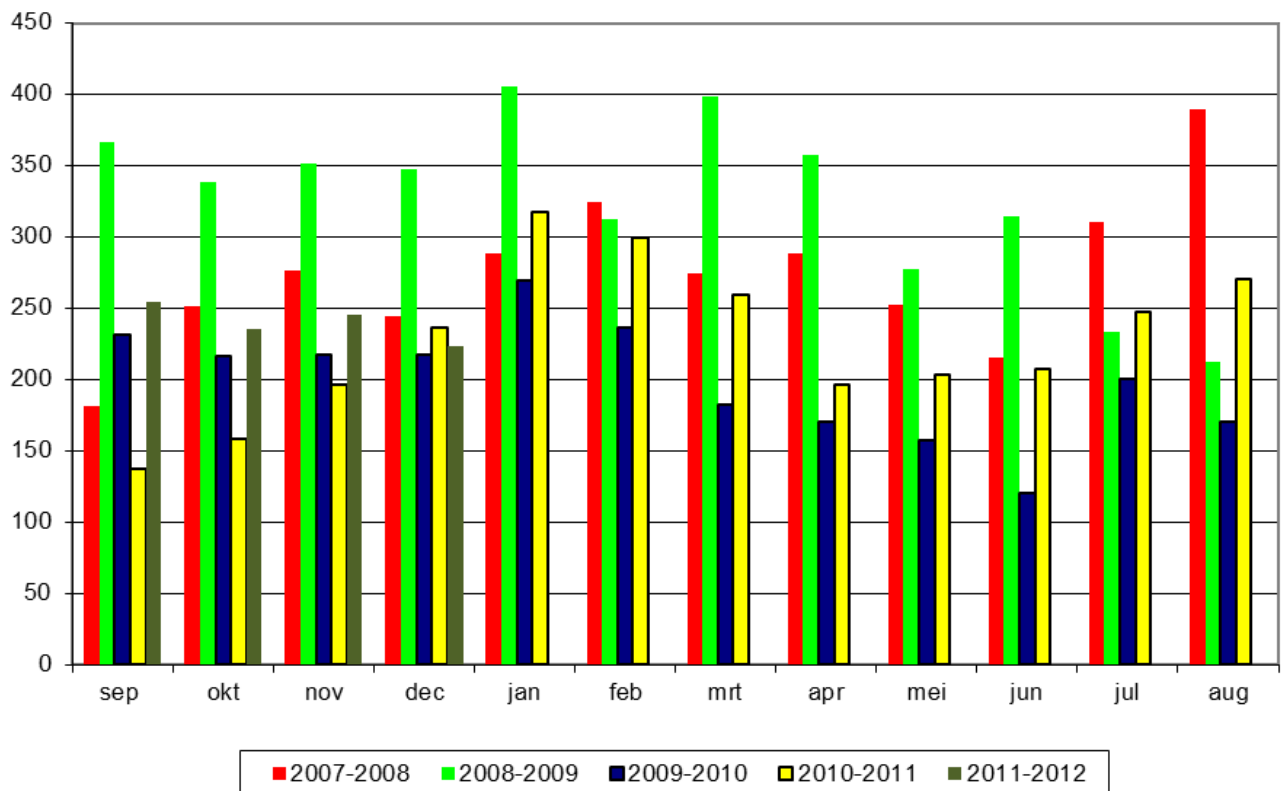


Secundair onderwijs 1/2^e graad

Zoals blijkt uit figuur 8 is de spanning op arbeidsmarkt in het secundair onderwijs 1/2^e graad in de loop van schooljaar 2010-2011 terug aan het toenemen. In september 2010 daalde het aantal openstaande vacatures weliswaar nog met 40,7% maar vanaf december steeg het aantal openstaande vacatures tegenover het schooljaar 2009-2010 elke maand.

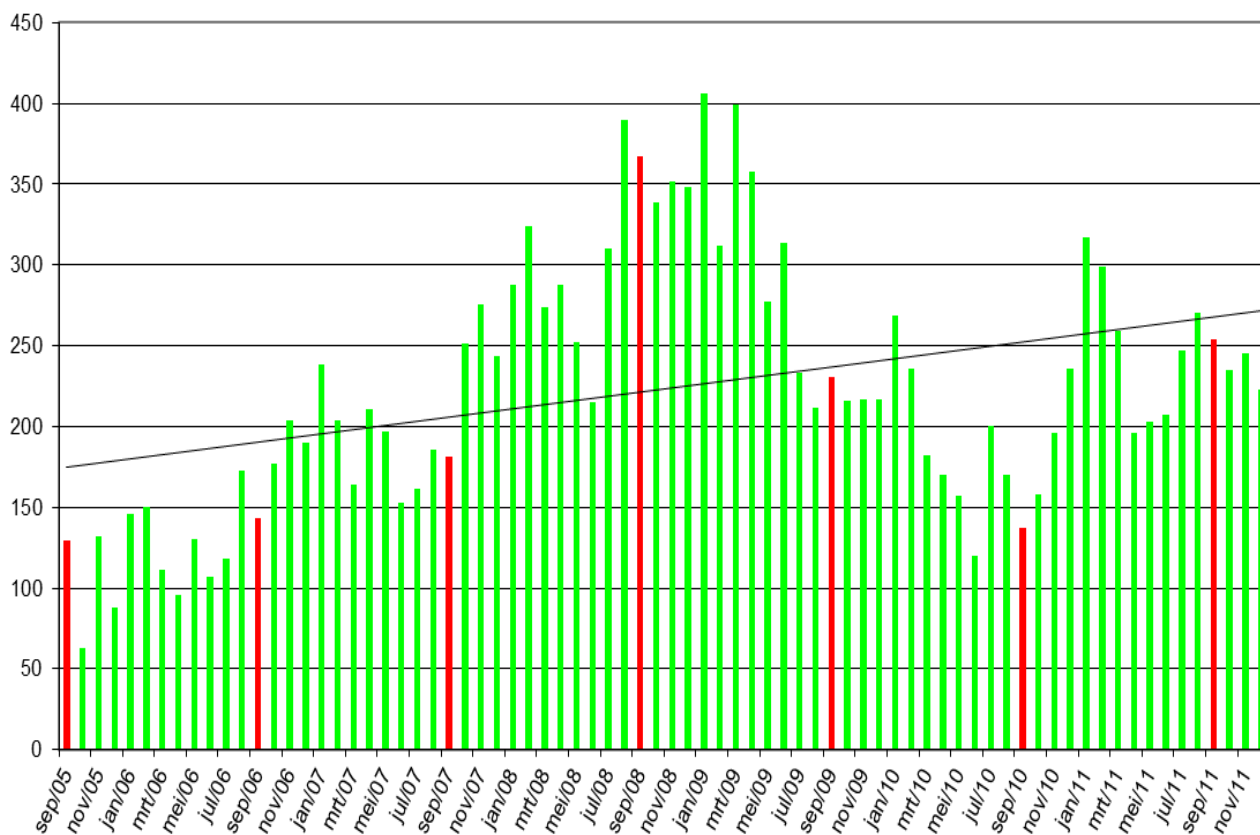
Die stijging zet zich verder aan de start van het schooljaar 2011-2012: in september 2011 bedraagt de stijging 85,4%, in oktober 2011 48,7% en in november 2011 25%.

Figuur 8. Openstaande vacatures leerkrachten secundair onderwijs 1/2^e graad 2007-2008, 2008-2009, 2009-2010, 2010-2011 en 2011-2012



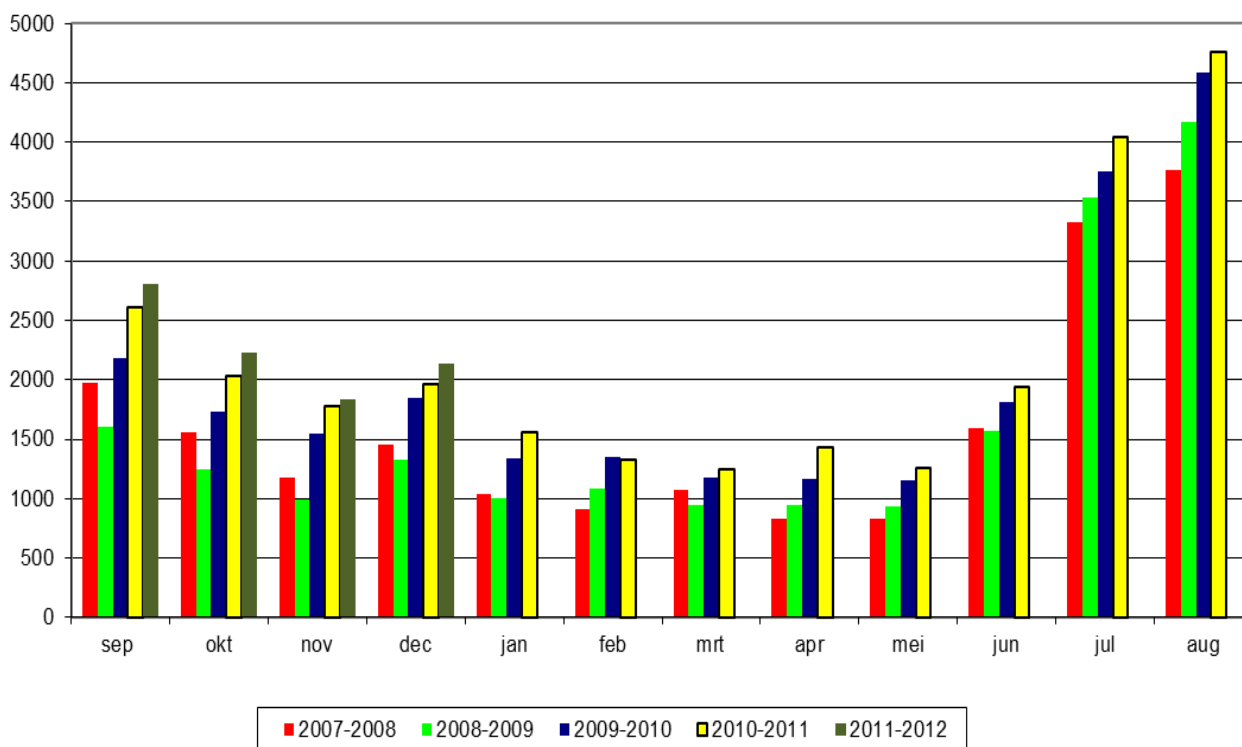
In figuur 9 wordt de evolutie getoond van de openstaande vacatures in het secundair onderwijs 1/2^e graad, vanaf het schooljaar 2005-2006. Hieruit blijkt een duidelijke toename van niet ingevulde vacatures tot het schooljaar 2008-2009. Tijdens het schooljaar 2009-2010 is er een tijdelijke ontspanning van de arbeidsmarkt en daalt het aantal niet ingevulde vacatures. Vanaf december 2010 is er terug een duidelijke toename van het aantal openstaande vacatures. Het vacaturepeil van september 2011 ligt 96% hoger dan bij de start van het schooljaar 2005-2006.

Figuur 9. Evolutie van de openstaande vacatures in het secundair onderwijs 1/2^e graad vanaf 2005-2006



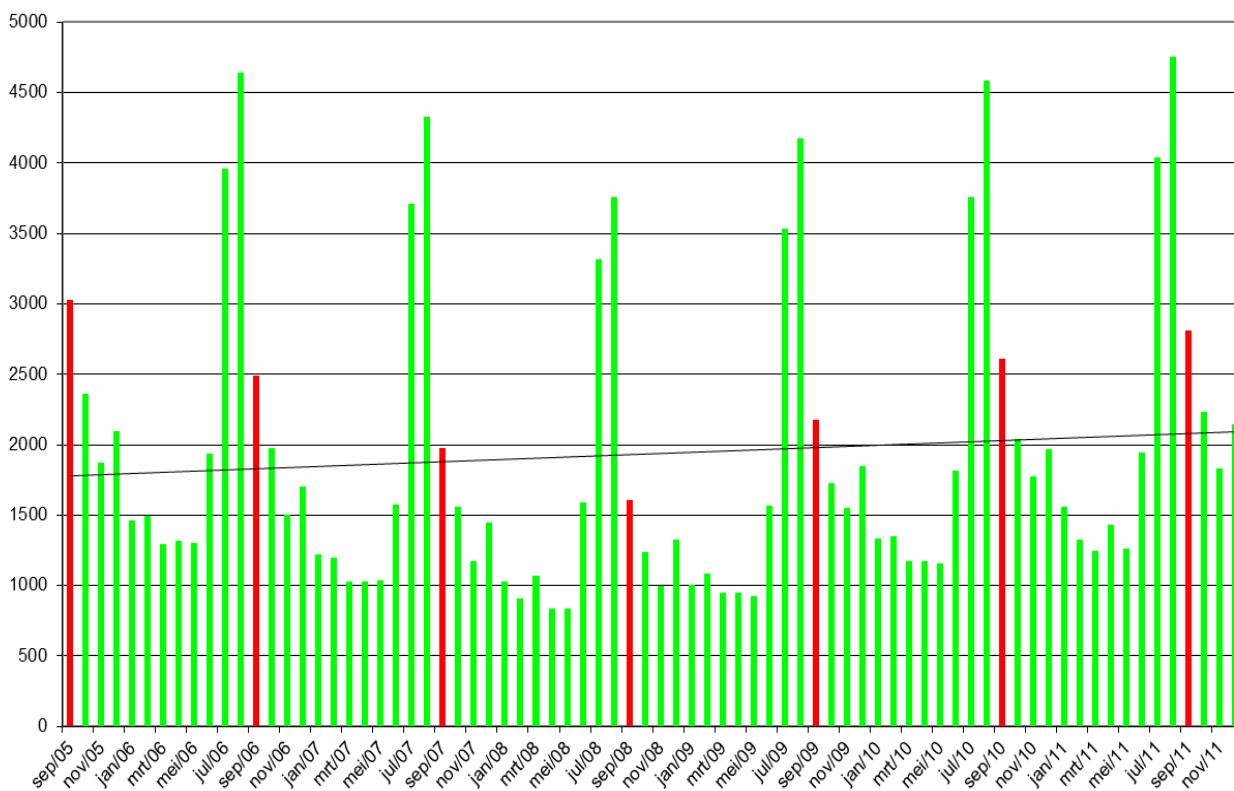
Het aantal werkzoekende leerkrachten van het secundair onderwijs 1/2^e graad is in het schooljaar 2010-2011 (met uitzondering van de maand februari) voortdurend gestegen ten opzichte van dezelfde periode in 2009-2010. Dit blijkt uit figuur 10. Vanaf juli 2008 is er sprake van een constante stijging in het aantal werkzoekende leerkrachten secundair onderwijs 1^{ste}/2^{de} graad. Deze stijging zet zich verder in september 2011(7,5%), oktober 2011(9,6%), november 2011(3%) en december 2011(8,8%).

Figuur 10. Werkzoekende leerkrachten in het secundair onderwijs 1/2^e graad in 2007-2008, 2008-2009, 2009-2010, 2010-2011 en 2011-2012



Figuur 11 toont de evolutie van het aantal niet-werkende werkzoekende leerkrachten in het secundair onderwijs 1/2^e graad vanaf het schooljaar 2005-2006. (De staaf in het rood geeft voor elk schooljaar de maand september weer). Hieruit blijkt duidelijk dat er vanaf het schooljaar 2009-2010 een kentering optreedt in de dalende trend van de werkloosheidscijfers over de jaren heen. De stijgende trend wordt ook in 2011-2012 verder gezet.

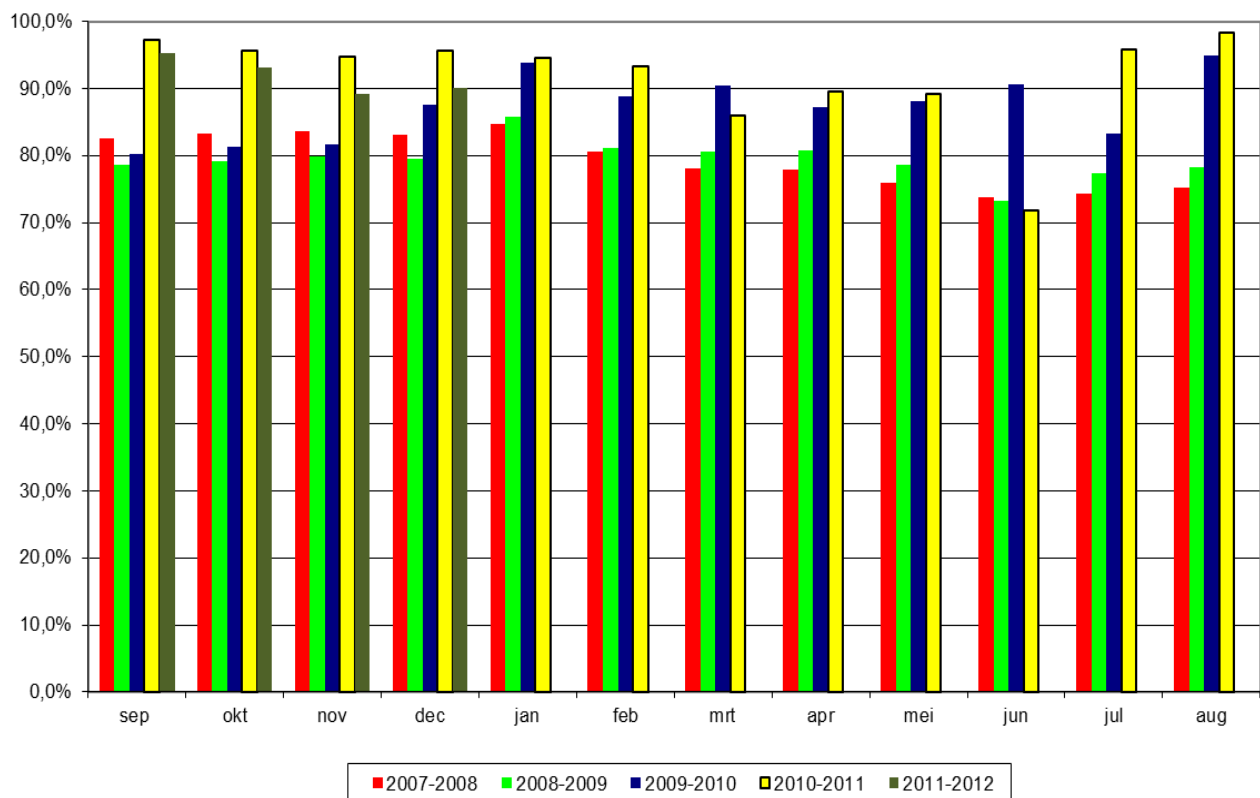
Figuur 11. Evolutie van de werkzoekende leerkrachten secundair onderwijs 1/2^e graad vanaf 2006-2007



Uit figuur 12 blijkt dat de vacatures in het secundair onderwijs 1/2^e graad vanaf september 2010 makkelijker konden worden ingevuld in vergelijking met het voorgaande jaar. Met uitzondering van de maanden maart 2010 en juni 2010 stijgt het vervullingspercentage elke maand. Enkel in juni 2010 ligt het vervullingspercentage nog lager dan in dezelfde periode van het schooljaar 2007-2008.

Aan de start van het schooljaar 2011-2012 daalt het vervullingspercentage en is er dus sprake van een toenemende spanning op de arbeidsmarkt.

Figuur 12. Vervullingspercentages van de vacatures in het secundair onderwijs 1/2^e graad

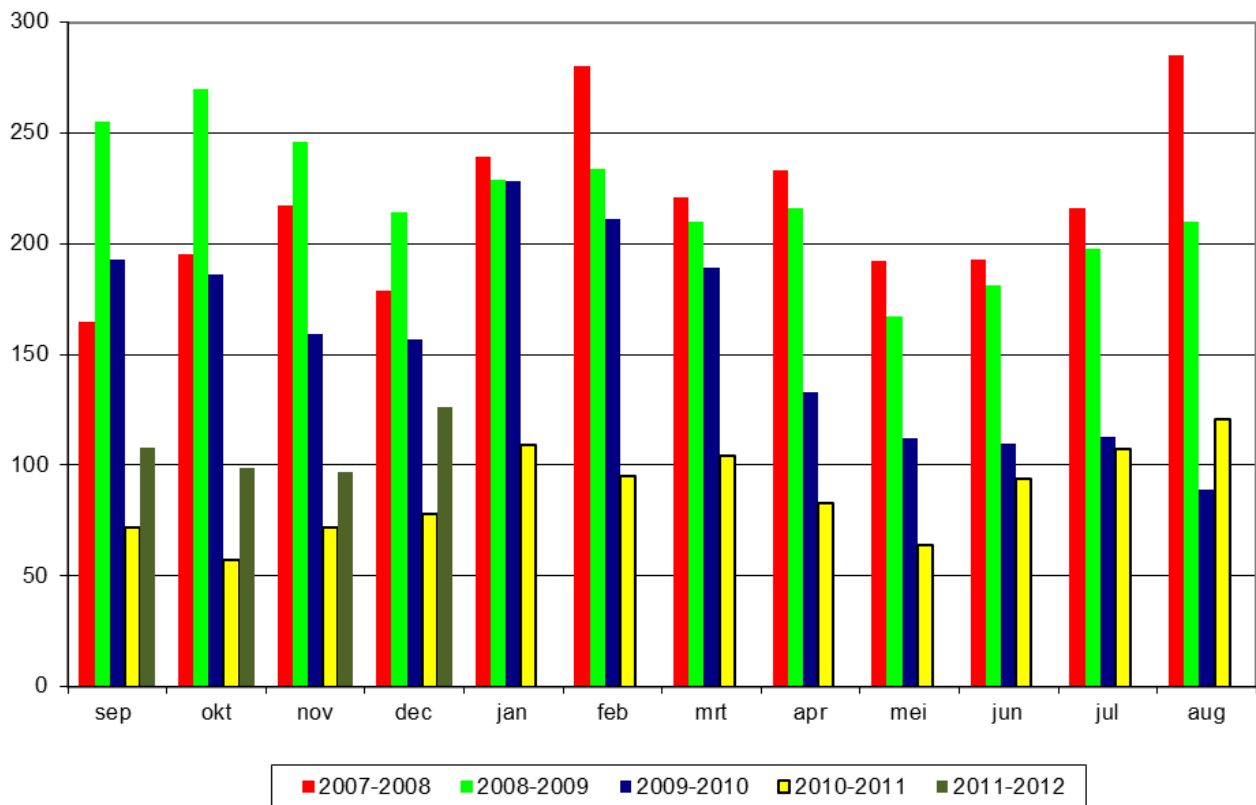


Secundair onderwijs 3/4e graad

Zoals blijkt uit figuur 13 is de spanning op arbeidsmarkt in het secundair onderwijs 3/4e graad in het schooljaar 2010-2011 verder afgenomen tegenover het schooljaar 2009-2010. In september 2010 daalde het aantal openstaande vacatures met 62%. Deze daling zet zich verder tot het einde van het schooljaar maar lijkt te keren vanaf augustus 2011.

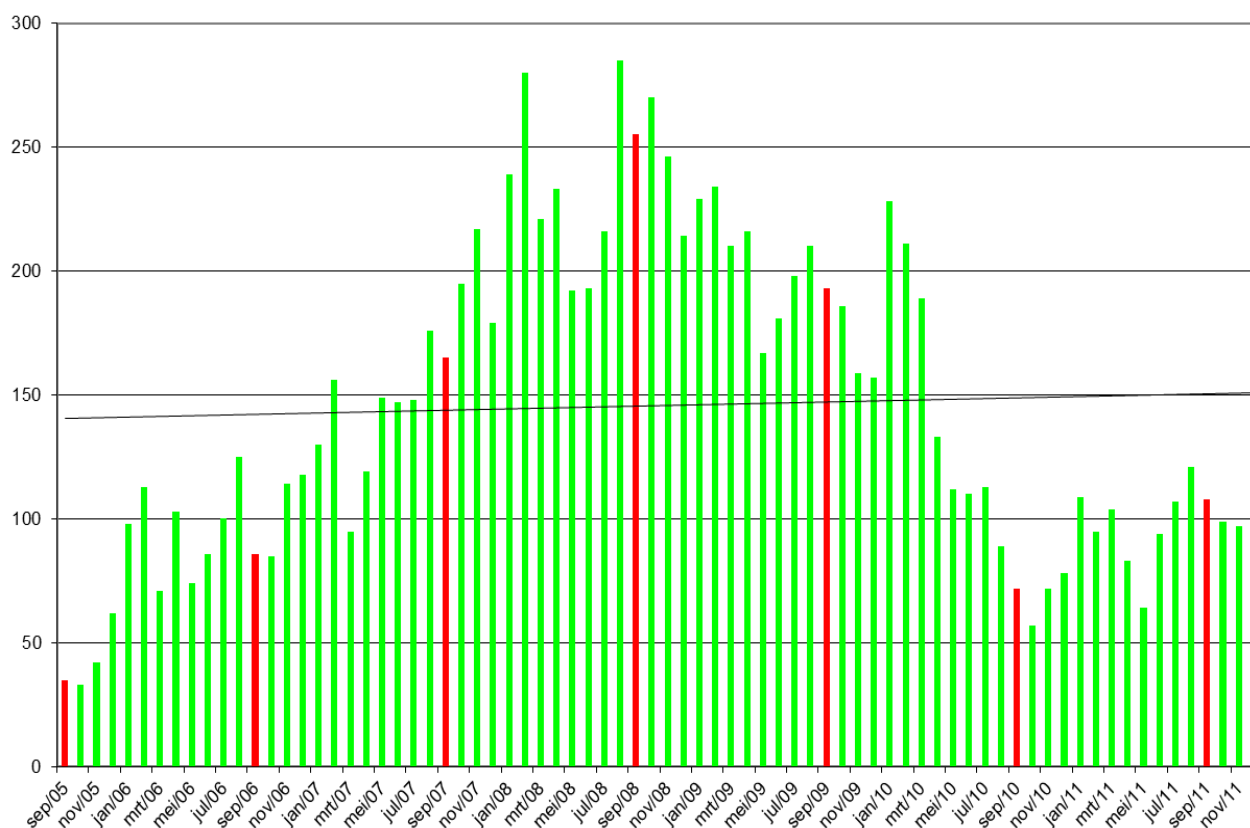
Bij de start van het schooljaar 2011-2012 stijgt het aantal openstaande vacatures met 50% ten opzichte van dezelfde periode van het voorgaande schooljaar. Deze stijging zet zich verder in oktober (73,7%), november (34,7%) en december (61,5%).

Figuur 13. Openstaande vacatures leerkrachten secundair onderwijs 3/4^e graad 2007-2008, 2008-2009, 2009-2010, 2010-2011 en 2011-2012



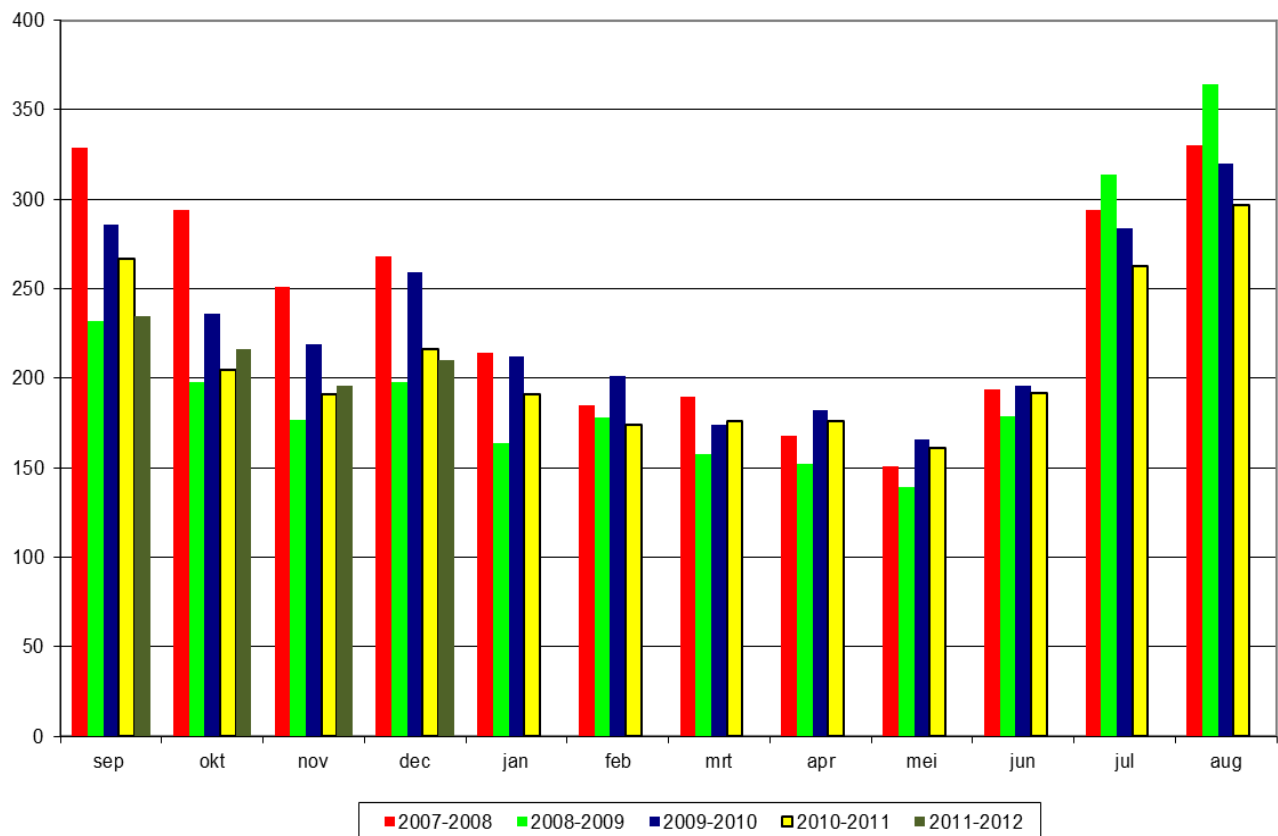
In figuur 14 wordt de evolutie getoond van de openstaande vacatures in het secundair onderwijs 3/4^e graad, vanaf het schooljaar 2005-2006. Hieruit blijkt een duidelijke afname van niet ingevulde vacatures vanaf het schooljaar 2009-2010 maar een nieuwe stijging bij de start van het schooljaar 2011-2012. Vanaf augustus 2011 is het peil van openstaande vacatures duidelijk gestegen ten opzichte van het voorgaande jaar. Het vacaturepeil van september 2011 ligt 208,5% hoger dan dat van september 2005.

Figuur 14. Evolutie van de openstaande vacatures in het secundair onderwijs 3/4^e graad vanaf 2005-2006



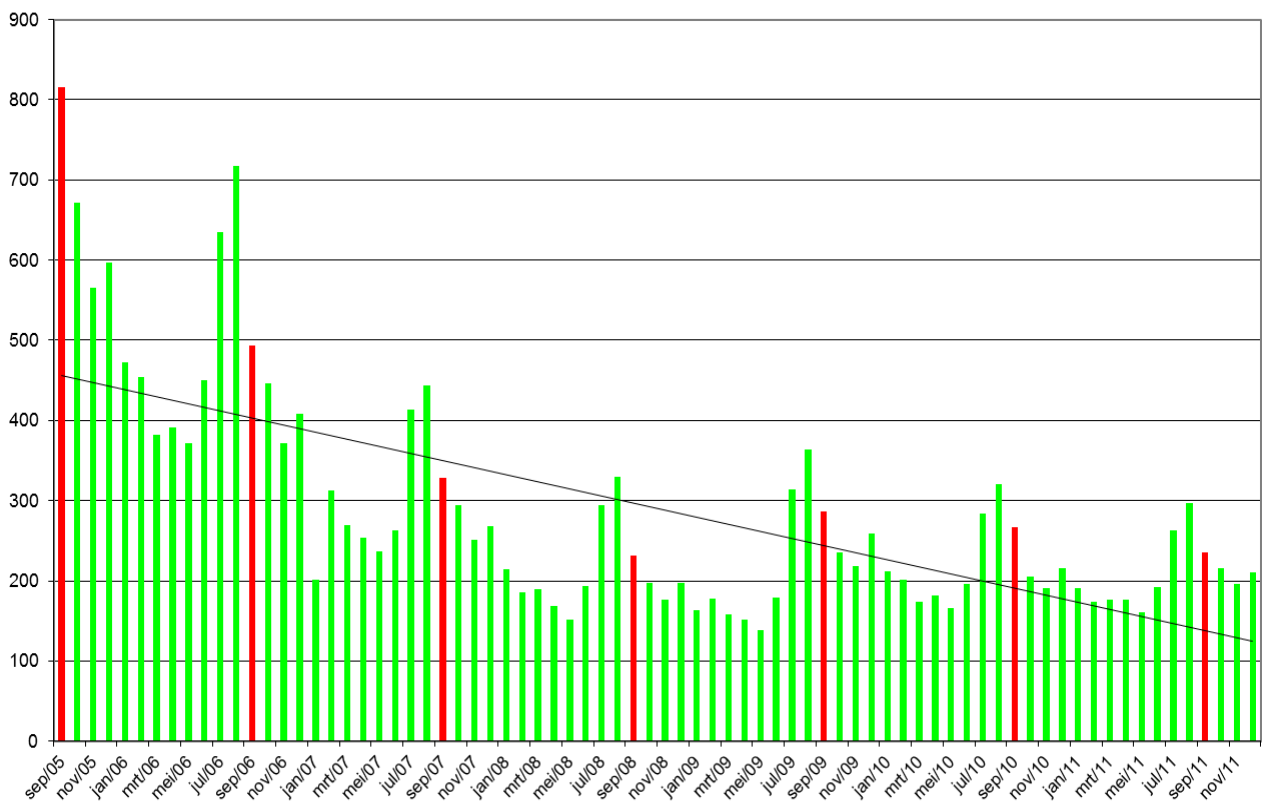
Het aantal werkzoekende leerkrachten van het secundair onderwijs 3/4^e graad is in het schooljaar 2010-2011 (met uitzondering van maart 2011) elke maand gedaald in vergelijking tot dezelfde maanden van het voorgaande schooljaar. Dit blijkt uit figuur 15. In het begin van het schooljaar daalde de werkloosheid nog met 6,6% (september 2010) tot 16,6% (december 2010). In september 2011 daalt het werkloosheidscijfer (11,9%) terwijl er in oktober 2011 en november 2011 sprake is van een stijging (resp. 5,3% en 2,6%) van het aantal werkzoekende leerkrachten.

Figuur 15. Werkzoekende leerkrachten in het secundair onderwijs 3/4^e graad in 2007-2008, 2008-2009, 2009-2010, 2010-2011 en 2011-2012



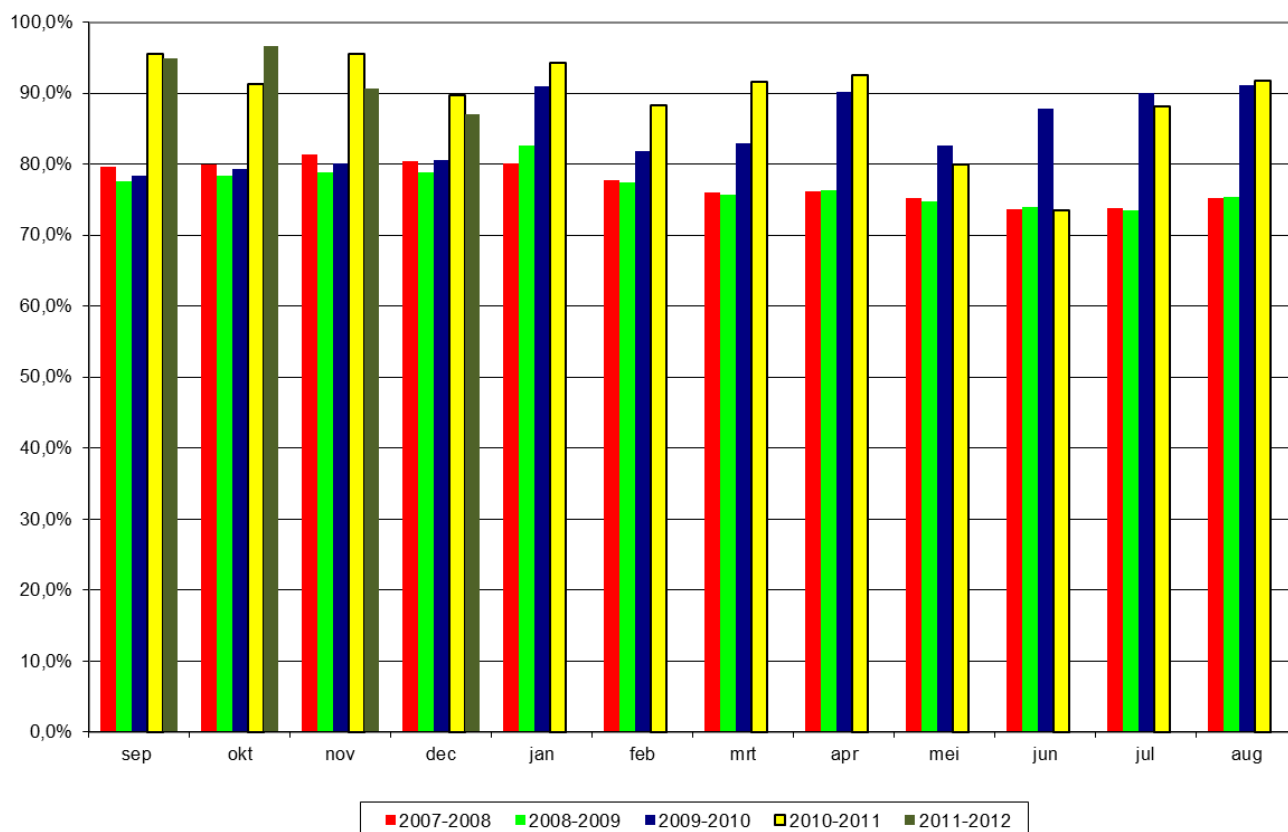
Figuur 16 toont de evolutie van het aantal niet-werkende werkzoekende leerkrachten in het secundair onderwijs 3/4^e graad vanaf het schooljaar 2005-2006 (De staaf in het rood geeft voor elk schooljaar de maand september weer). De daling van de werkloosheidscijfers in 2010-2011 zet zich – althans voorlopig – niet verder aan de start van het schooljaar 2011-2012. In een breder tijdsperspectief blijft het aanbod van werkzoekende leerkrachten voor het secundair onderwijs 3/4^e graad zeer laag: in vergelijking tot september 2005 zijn er nog altijd 71% minder werkzoekenden in deze categorie.

Figuur 16. Evolutie van de werkzoekende leerkrachten secundair onderwijs 3/4^e graad vanaf 2005-2006



Uit figuur 17 blijkt weliswaar dat de vacatures in het secundair onderwijs 3/4^e graad vanaf september 2010 tot mei 2011 makkelijker konden worden ingevuld in vergelijking met het voorgaande jaar. Met uitzondering van juni 2011 stijgt het vervullingspercentage voor elke maand van het schooljaar 2010-2011 ook ten opzichte van dezelfde periode van 2007-2008.

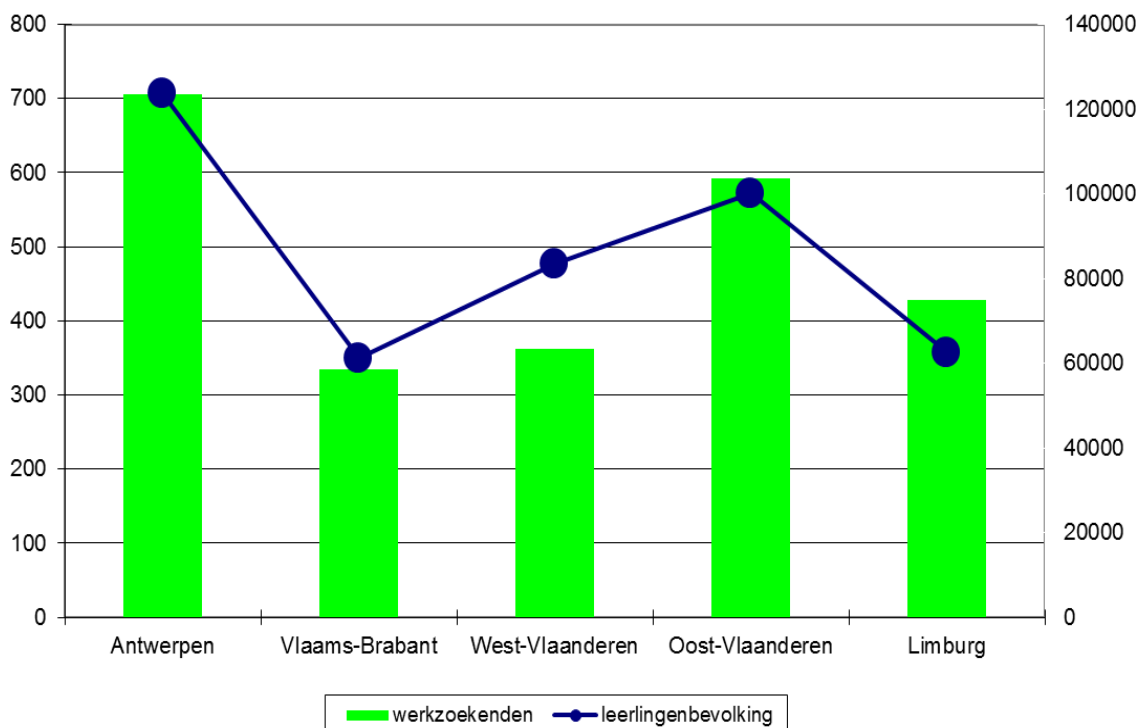
Figuur 17. Vervullingspercentages van de vacatures in het secundair onderwijs 3/4^e graad



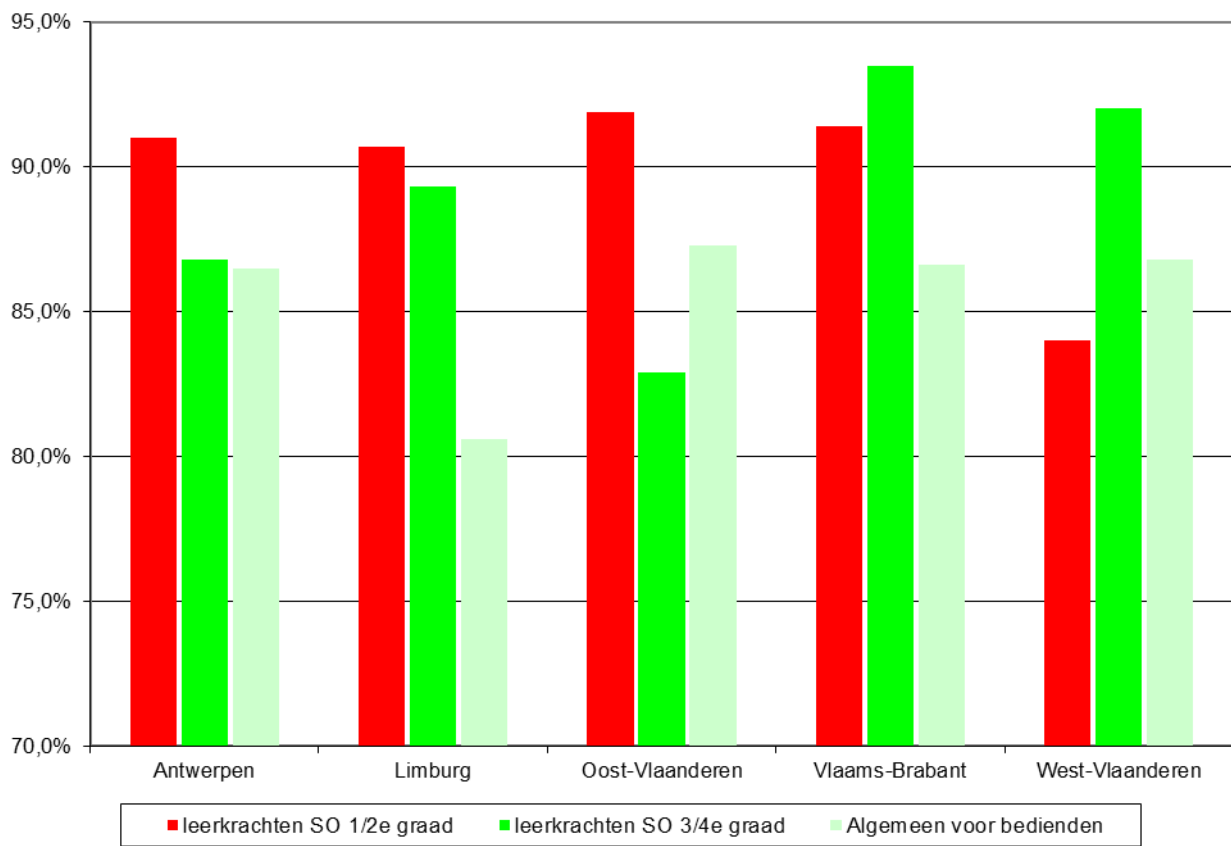
De arbeidsmarktsituatie in het secundair onderwijs kent ook regionaal grote verschillen. Figuur 18 toont per provincie het aantal werkzoekende leerkrachten (gemiddelde voor het jaar 2011) voor het secundair onderwijs: Antwerpen en Oost-Vlaanderen zijn de provincies met het hoogste aantal werkzoekende leerkrachten voor het secundair onderwijs, gevolgd door Limburg, West-Vlaanderen en Vlaams-Brabant. Deze cijfers moeten echter in verhouding worden gezet tot het aantal leerlingen dat elke provincie telt in het secundair onderwijs (Ministerie Onderwijs en Vorming, Statistisch jaarboek 2010-2011). Het aantal leerlingen geeft een indicatie van de globale werkgelegenheid per provincie. De vergelijking tussen aantal werkzoekenden (aanbod) en de globale werkgelegenheid (vraag) geeft een indicatie van de spanning op de arbeidsmarkt. Uit figuur 18 blijkt dat de spanning op de arbeidsmarkt in het secundair onderwijs het hoogst is in de provincies West-Vlaanderen en Vlaams-Brabant. In West-Vlaanderen en Vlaams-Brabant zijn er, in verhouding tot het aantal leerlingen, relatief minder werkzoekenden.

Uit figuur 19 blijkt dat het vervullingspercentage voor vacatures in de 1/2^e graad secundair het laagst is in de provincie West-Vlaanderen. West-Vlaanderen is bovendien de enigste provincie met een vervullingspercentage dat lager ligt dan 90%. Het vervullingspercentage voor vacatures in de 3/4^e graad secundair onderwijs is het laagst is in de provincie Oost-Vlaanderen, gevolgd door Antwerpen. Vlaams-Brabant kent het hoogste vervullingspercentage voor vacatures in de 3^{de}/4^{de} graad secundair onderwijs.

Figuur 18. Werkzoekende leerkrachten (2011) en leerlingenbevolking (2010-2011) in het secundair onderwijs, ingedeeld per provincie



Figuur 19. Vervullingspercentage vacatures in het secundair onderwijs per provincie (2011)

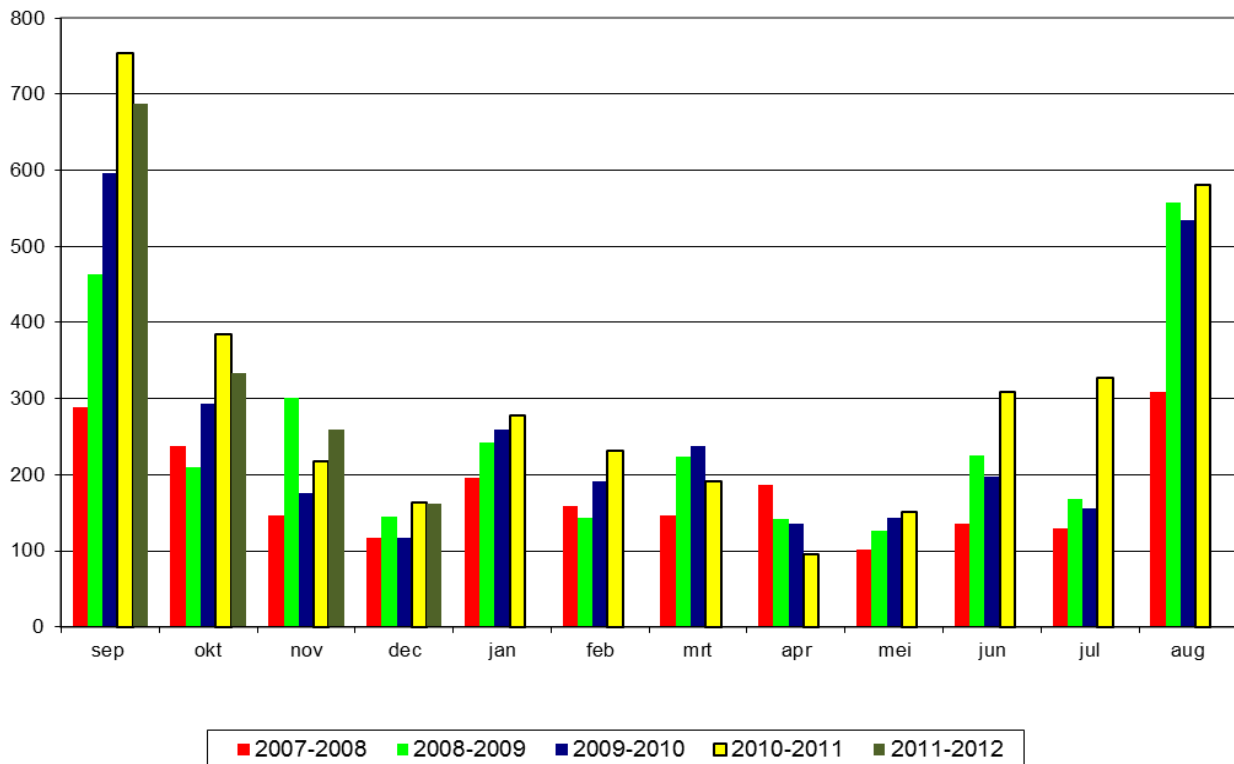


HOOFDSTUK III. BRUSSEL

Is Brussel is de vraag naar leerkrachten en het aantal vacatures in de loop van het schooljaar 2010-2011 vrijwel elke maand toegenomen. Dit blijkt uit figuur 20. In september, oktober, november en december 2010 stijgt het aantal vacatures tegenover dezelfde maanden van het voorgaande schooljaar met respectievelijk 26,3%, 31% en 39,3%. In januari en februari 2011 bedraagt de stijging resp. 7,3% en 20,9%. In maart en april 2010 neemt de vraag weer even af (resp. 19,4% en 29,4%) maar vanaf mei tot het einde van het schooljaar stijgt het aantal ontvangen vacatures.

Aan de start van het schooljaar 2011-2012 is de vraag naar leerkrachten afgenomen. In september en oktober 2011 daalt het aantal vacatures met resp. 8,9% en 13%.

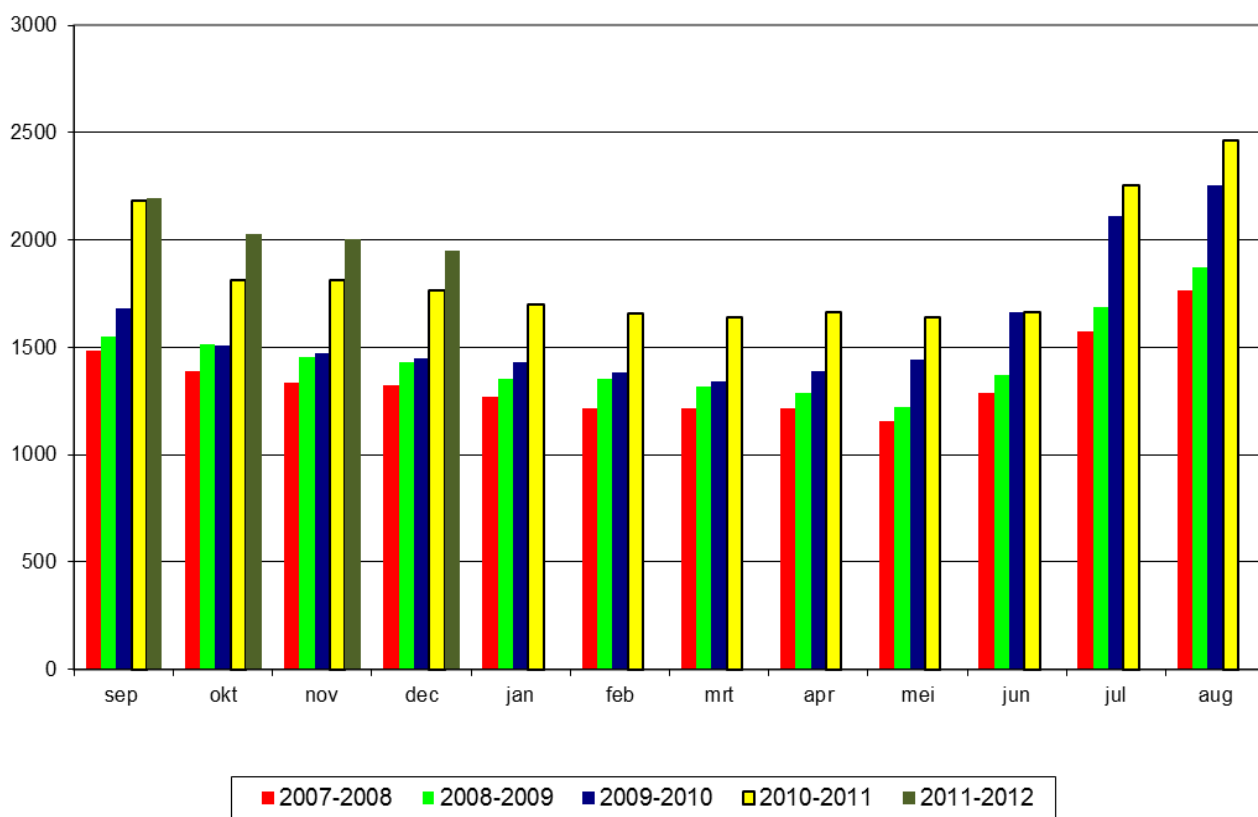
Figuur 20. Ontvangen vacatures leerkrachten Brussel in 2007-2008, 2008-2009 en 2009-2010



Figuur 21 toont aan dat het aantal werkzoekende leerkrachten in Brussel vanaf het schooljaar 2009-2010 nog elke maand is gestegen. Deze trend zet zich verder in het schooljaar 2010-2011. In het begin van het schooljaar steeg de werkloosheid nog met 30,1% (september 2010) tegenover dezelfde maand van het voorgaande schooljaar. In oktober, november en december 2010 bedraagt de stijging resp. 20%, 23,1% en 21,6%.

Ook aan de start van het schooljaar 2011-2012 blijft het aantal werkzoekende leerkrachten stijgen zij het minder sterk in vergelijking met de stijgingen in het schooljaar 2010-2011.

Figuur 21. Werkzoekende leerkrachten Brussel in 2007-2008, 2008-2009, 2009-2010, 2010-2011 en 2011-2012



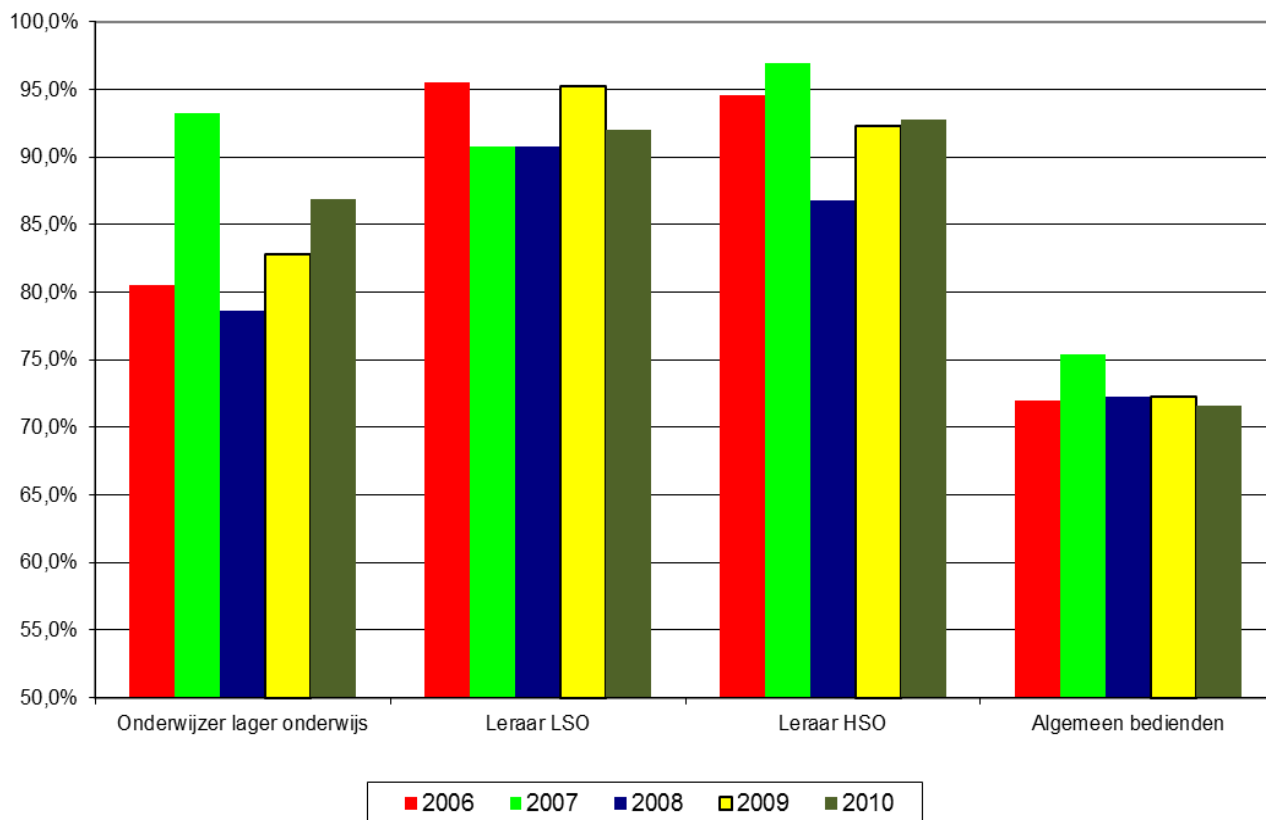
De invullingsgraad van de ontvangen vacatures is voor Brussel enkel gekend op jaarbasis. Uit figuur 22 blijkt dat de invullingsgraad voor onderwijzers in het lager onderwijs is gestegen van 82,8% in 2009 naar 86,9% in 2010. Ook voor de leerkrachten in het hoger secundair onderwijs is een stijging zichtbaar (van 92,3% in 2009 naar 92,8% in 2010) terwijl het algemene gemiddelde voor bedienden is gedaald.

Voor de leerkrachten in het lager secundair onderwijs daalt de invullingsgraad van 95,2% naar 92%.

Opvallend is ook dat in Brussel de invullingsgraad voor de leerkrachten in alle onderwijsniveaus nog beduidend hoger is dan het algemene gemiddelde voor de bedienden (71,6 % in 2010).

De gegevens voor 2011 zijn nog niet beschikbaar.

Figuur 22. Invullingsgraad ontvangen vacatures voor leerkrachten in Brussel in 2006, 2007, 2008, 2009 en 2010



1. Vanaf 2010-2011 is er opnieuw sprake van een toename van het aantal vacatures dat niet kon worden ingevuld. Hoewel er – mede door de financieel-economische crisis – nog steeds een toename is van het aantal werkzoekende leerkrachten lijkt de spanning op de arbeidsmarkt terug toe te nemen.
2. Hoewel de globale tendens duidelijk is, is de evolutie op de arbeidsmarkt toch *niet helemaal gelijk* voor alle *onderwijsniveaus*.
 - In het basisonderwijs is er – met uitzondering van het tweede trimester 2010-2011 – sprake van een daling in het aantal openstaande vacatures. In augustus en september 2011 is er echter terug sprake van een stijging in het aantal openstaande vacatures. In oktober en november is er een daling en in december 2011 terug een lichte stijging.

De toename van het aantal werkzoekenden aan het begin van 2010-2011 zet zich niet verder in de loop van het schooljaar. De werkloosheidscijfers gaan vanaf januari nu eens in dalende, dan weer in stijgende lijn. Vanaf september 2011 stijgen de werkloosheidscijfers terug. Het vervullingspercentage in het basisonderwijs is gedaald vanaf januari maar opnieuw toegenomen aan het einde van het schooljaar 2010-2011. Aan het begin van 2011-2012 daalt het vervullingspercentage.
 - In het secundair onderwijs 1^{ste}/2^{de} graad komt er een knik aan het einde van het eerste trimester 2010-2011. Vanaf december 2010 is het aantal vacatures dat niet kon worden ingevuld blijven stijgen. Deze stijging zet zich verder tot december 2011. De stijgende trend in de werkloosheidscijfers van 2010-2011 is ook vast te stellen tijdens de eerste maanden van 2011-2012. Het verbeterde vervullingspercentage van 2010-2011 lijkt aan het begin van 2011-2012 terug af te nemen.
 - In het secundair onderwijs 3^{de}/4^{de} graad is er tijdens het schooljaar 2010-2011 sprake van een daling van het aantal openstaande vacatures. Vanaf augustus 2011 is er echter terug sprake van een toename van het aantal vacatures dat niet kon worden ingevuld. Het is afwachten of deze stijging zich ook zal verder zetten na december 2011. In de loop van het schooljaar 2010-2011 daalt het aantal werkzoekenden, zelfs in juli en augustus 2011. In oktober en november 2011 stijgt het aantal werkzoekenden, in december 2011 is er opnieuw een daling. Tot mei 2011 stijgt het vervullingspercentage. Vanaf mei tot juni daalt het vervullingspercentage en ook in oktober en december 2011 raken de vacatures moeilijker ingevuld.
3. Voor alle onderwijsniveaus geldt wel de vaststelling dat ook in een *breder tijdsperspectief*, de krapte op de onderwijsarbeidsmarkt scherper wordt. In het basisonderwijs blijft het aantal openstaande vacatures nog altijd vrij hoog t.o.v. vijf jaar geleden. Voor het secundair onderwijs 1/2^e graad, liggen de vacaturecijfers opnieuw veel hoger in vergelijking met 2005-2006. De werkloosheidscijfers liggen bij de start van het schooljaar 2011-2012 bijna op hetzelfde niveau als in 2005-2006. Voor de leerkrachten van het secundair onderwijs 3/4^e graad blijft de grote daling in de werkloosheidscijfers dan weer in het oog springen. De ontspanning van de arbeidsmarkt naar aanleiding van de financieel-economische crisis lijkt stilaan uitgewerkt. Voor het basisonderwijs en het secundair onderwijs 3/4^e graad blijven een aantal indicatoren wijzen op een lerarentekort.
4. De arbeidsmarkt voor het onderwijs kent ook *regionale verschillen*. In het basisonderwijs is de spanning op de arbeidsmarkt het hoogst in de provincies Antwerpen, Oost-Vlaanderen en

Brabant. In Limburg is het vervullingspercentage het hoogst. In het secundair onderwijs is het vervullingspercentage het laagst in Vlaams-Brabant.

5. Voor *Brussel* beschikken we over een minder rijke set aan gegevens, niet helemaal vergelijkbaar met die van het Vlaamse gewest. Het aantal “ontvangen” vacatures in Brussel is tijdens het schooljaar 2010-2011 quasi elke maand gestegen. Aan de start van het nieuwe schooljaar 2011-2012 daalt echter het aantal “ontvangen” vacatures. In november 2011 is er een stijging terwijl er in december terug sprake is van een daling. De werkloosheidscijfers voor leerkrachten in Brussel zijn maand na maand, blijven toenemen. Deze toename zet zich verder aan de start van het schooljaar 2011-2012.

In 2010 is de invullingsgraad in Brussel enkel voor de onderwijzers en de leraren hoger secundair onderwijs toegenomen. Het algemene invullingspercentage voor bedienden ligt een stuk lager dan dat voor onderwijsvacatures.